

ARCHITECT

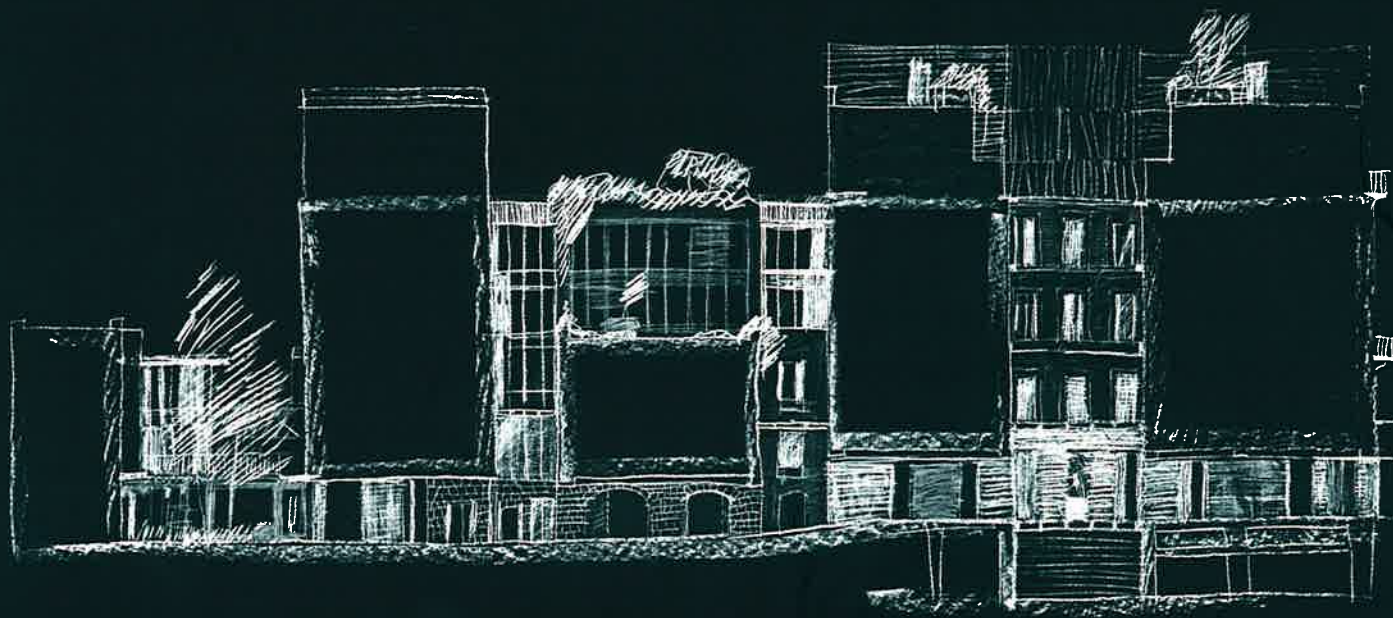
16

TOP 100

ARCHITEKTONICKÝCH ATELIÉRŮ

Revue for the presentation
of Czech and Slovak architecture

Revue pro prezentaci české
a slovenské architektury





BOLESLAVSKÁ „PRŮHLEDNÁ“



01 Jihní fasáda
s nástupním nástřkem
v úrovni 4. NP

Huť architektury Martina Rajniše se v posledních letech zviditelňuje zejména stavbou unikátních rozhleden. Mladoboleslavská klinika tak představuje pro ateliér návrat ke kameni, oceli a sklu – jakýsi artificiální protipól přírodního masivu v těsném sousedství.

NOVÁ BUDOVA KLINIKY DR. PÍRKA

Místo: Na Celně 885, 293 01 Mladá Boleslav III

Autoři: Martin Rajniš, David Kubík

Spolupráce: Deltaplan

Investor: Klinika Dr. Pírka

Generální dodavatel: PP53

Zastavěná plocha: 740 m²

Užitná plocha: 1740 m²

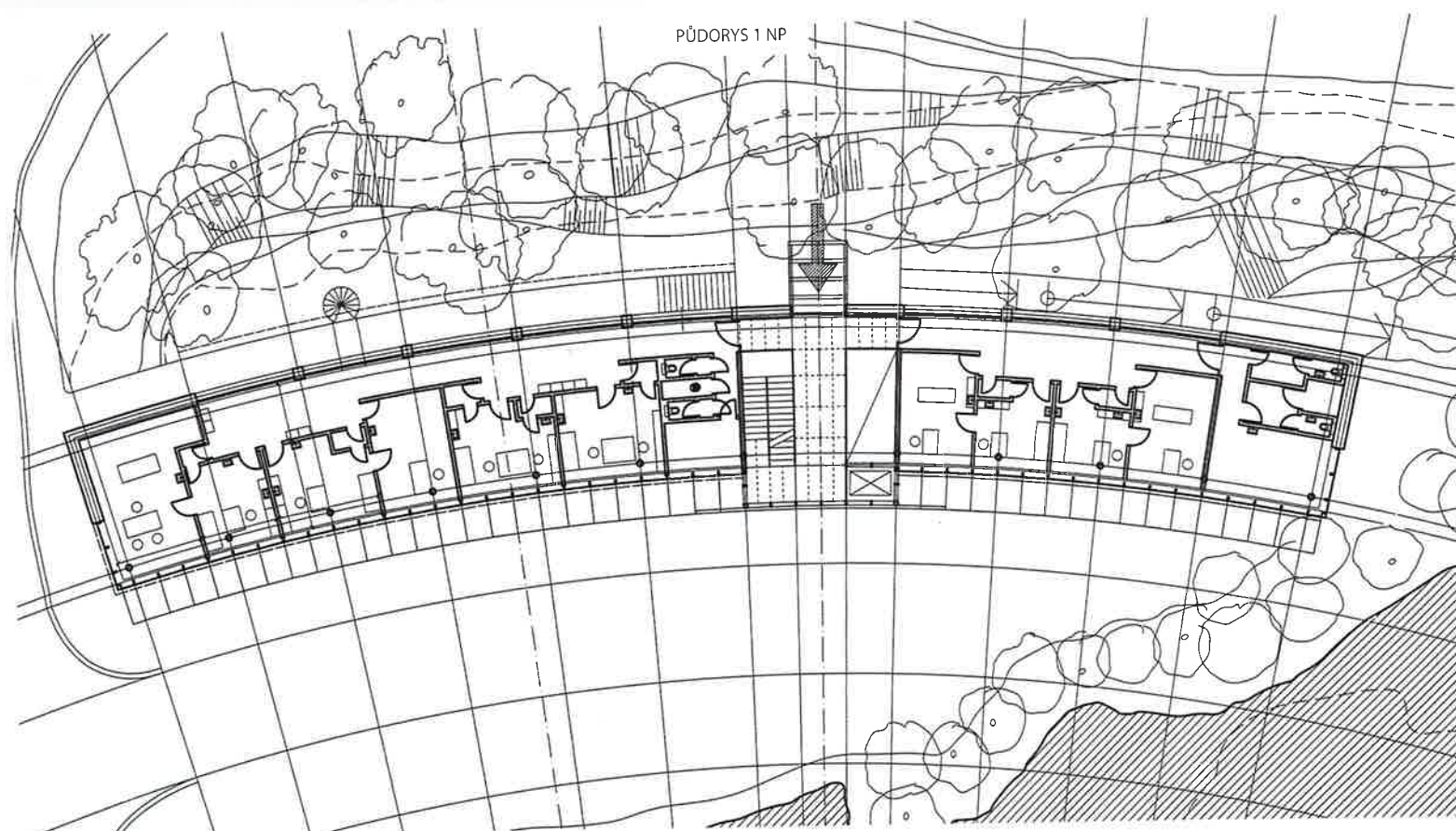
Obestavěný prostor: 7800 m³

Náklady: 95 mil. Kč

Projekt: 2016

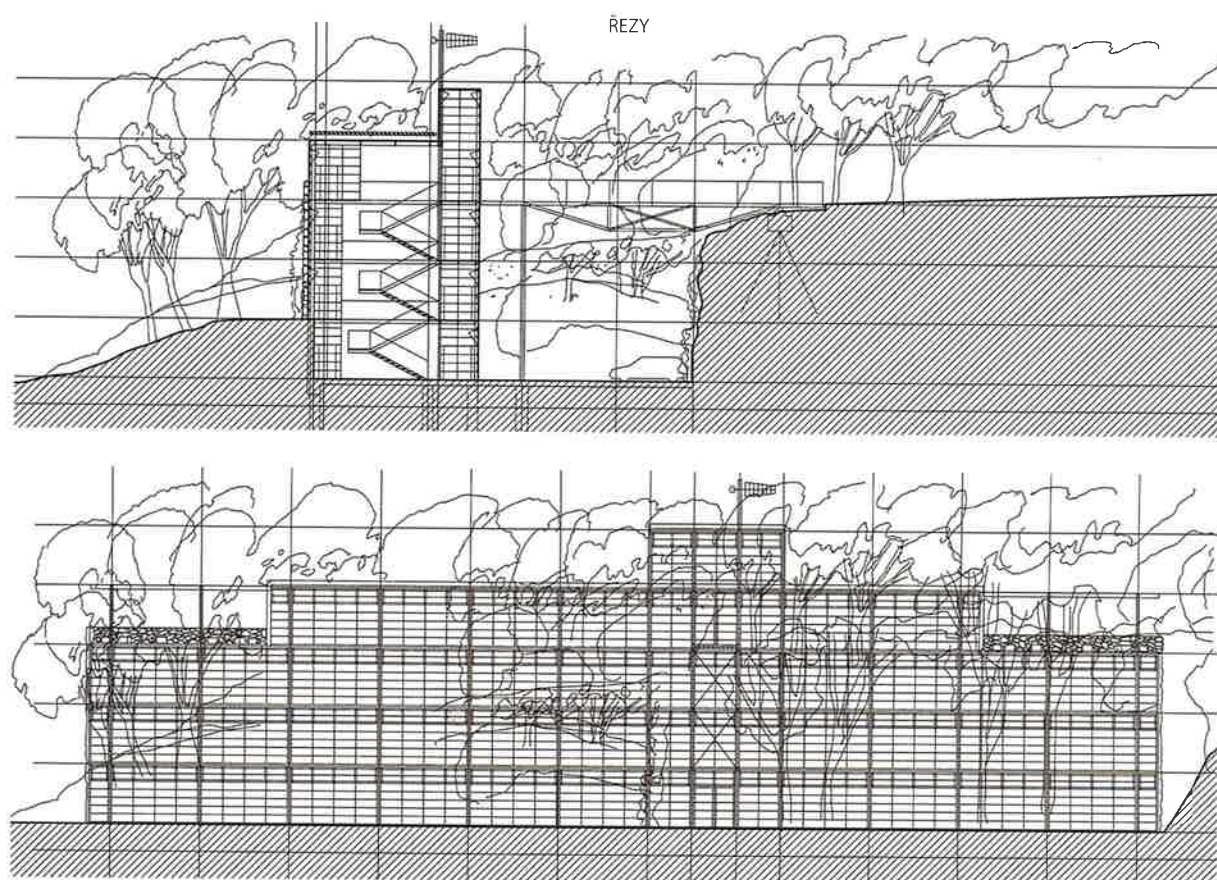
Realizace: 2017

Foto: Aleš Jungmann





02 Pískovcová krusta chrání budovu od severu.





03

Autorská zpráva

Klinika Dr. Pírka nás na začátku roku 2016 vyzvala do soutěže. Zadání bylo vytvořit nemocnici, která zahrne prvky moderního zdravotnického zařízení a současně bude dýchat přátelským prostředím. Dalším předpokladem bylo vytvořit projekt, jenž bude citlivě zasazen do přírodního prostředí lesoparku v bezprostřední blízkosti skály.

Nová multifunkční budova ambulantních činností má za cíl odlehčit trvale přetěžované ambulantní části kliniky a zajistit dostatečnou kapacitu a komfort pacientům i zaměstnancům. Podařilo se zde uvést do provozu ambulantní péči v oboru kardiologie, neurologie, gastroenterologie, ortopedie, cévní chirurgie a lékárny.

Architektonické řešení budovy citlivě ctí hlavní účel, tedy poskytování lékařské péče. V budově je nejen ambulantní péče, fyzioterapie a lékárna, ale jsou zde také prostory pro odborné

semináře a přednášky. Lidé zde najdou moderní čekárny, kavárnu a restauraci.

Severní strana směrem k ulici Na Celně je obložena velkými formáty pískovce až do výšky tří pater – materiál okolních skal. Na jižní straně je lehká bílá maximálně prosklená fasáda doplněná pevným horizontálním stíněním.

Cílem vedení kliniky bylo nejen vytvořit multifunkční zdravotnickou budovu, ale také ji co nejšetrněji zasadit do okolního prostředí. To se podařilo. Budova je přímo spojena s parkem areálu lávkou pro pěší. Stavba obepíná skalní vyvýšeninu, na níž stojí starší část areálu kliniky. Jedná se o štihlou měkce prohnutou hmotu, jež je svými geometrickými vlastnostmi podobná skále, u níž je umístěná. □



03 Kavárna v nejvyšším podlaží je centrem společenského života i po ukončení ordináčních hodin.

04 Budova kliniky s mírně zakřiveným půdorysem v konfrontaci s pískovcovým masivem vytváří umělý fjord sloužící jako parkoviště.



MARTIN RAJNIŠ (1944)

Vystudoval v letech 1962–1969 Fakultu architektury ČVUT v Praze a pokračoval postgraduálním studiem na AVU (prof. Cubr). Po škole nastoupil do liberecké „školy architektury“ architekta Miroslava Masáka a Karla Hubáčka při ateliéru SIAL, kde setrval do roku 1979. Od roku 1981 do roku 1985 spolupracoval jako samostatný architekt s architektonickým studiem Shape. V roce 1986 založil D.A. Studio (dnes D3A). V 90. letech tato kancelář realizovala řadu větších i menších projektů v ČR i v zahraničí. Nejvýraznější se práce kanceláře do tváře Prahy zapsala tvorbou nové části Smíchova. V roce 2003 založil s Patrikem Hoffmanem kancelář H.R.A. V roce 2005 pak s Davidem Kubíkem založil novou kancelář e-MRAK. Od roku 2012 vede ateliér Huť architektury Martin Rajniš.

DAVID KUBÍK (1980)

Studoval na AVU, v ateliéru monumentální tvorby Aleše Veselého. Po dvou letech přestoupil do školy architektury Emila Příkrýla (abs. 2005). Martin Rajniš byl oponentem jeho diplomové práce. Spolupracovali nejprve v kanceláři H.R.A., později e-MRAK, v roce 2012 společně zakládají Huť architektury, kde působí dodnes.

04





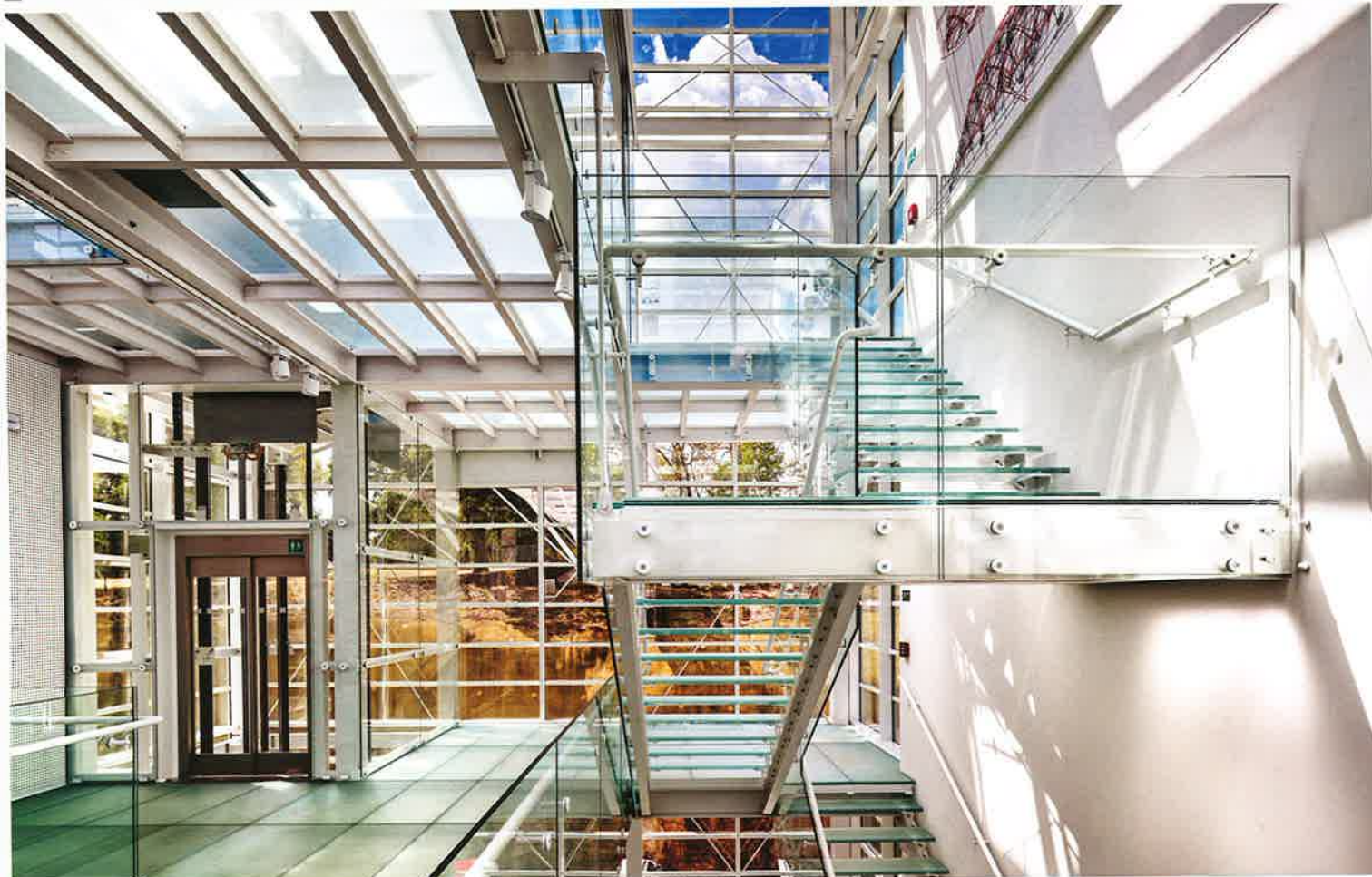
05

05 Osvětlení svým tvarem odkazuje na jednu z neznámějších staveb Martina Rajniše.

06 Transparentní materiály fasády i interiérových prvků velkoryse proslušují celou stavbu do hloubky dispozice.

07 Můstek není jen efektním nástupem do budovy – propojuje novou budovu kliniky s parkem, v němž stojí stávající provozy a budova s nemocniční péčí.

06





07

VYJEDNÁVÁNÍ O ARCHITEKTONICKÉM PROSTORU A MÍSTĚ S PŘÍRODOU

Klinika doktora Pírka se nachází 50 kilometrů severovýchodně od Prahy. Je umístěna výhodně vedle lesoparku v Mladé Boleslavi a již na první pohled zaujme svojí elegantní křivkou, ukrytou za objemnou, přesto zamaskovanou fasádou z českého světle žlutého pískovce.

TEXT: LAILA SABSABIOVA

Budova, plynoucí v příjemném souladu se svým přírodním okolím, je nejnovějším přírůstkem do zdravotnického dědictví doktora Pírka. Stavba dokončená v roce 2017 vznikla na základě rozhodnutí investora vybírajícího z několika návrhů oslovených architektonických kanceláří. Jako nejvhodnější byl vybrán návrh Martina Rajniše, pro jehož ateliér tak tato zakázka představovala možnost uskutečnit svoji interpretaci moderního zdravotnického zařízení pro společnost v Mladé Boleslavi.

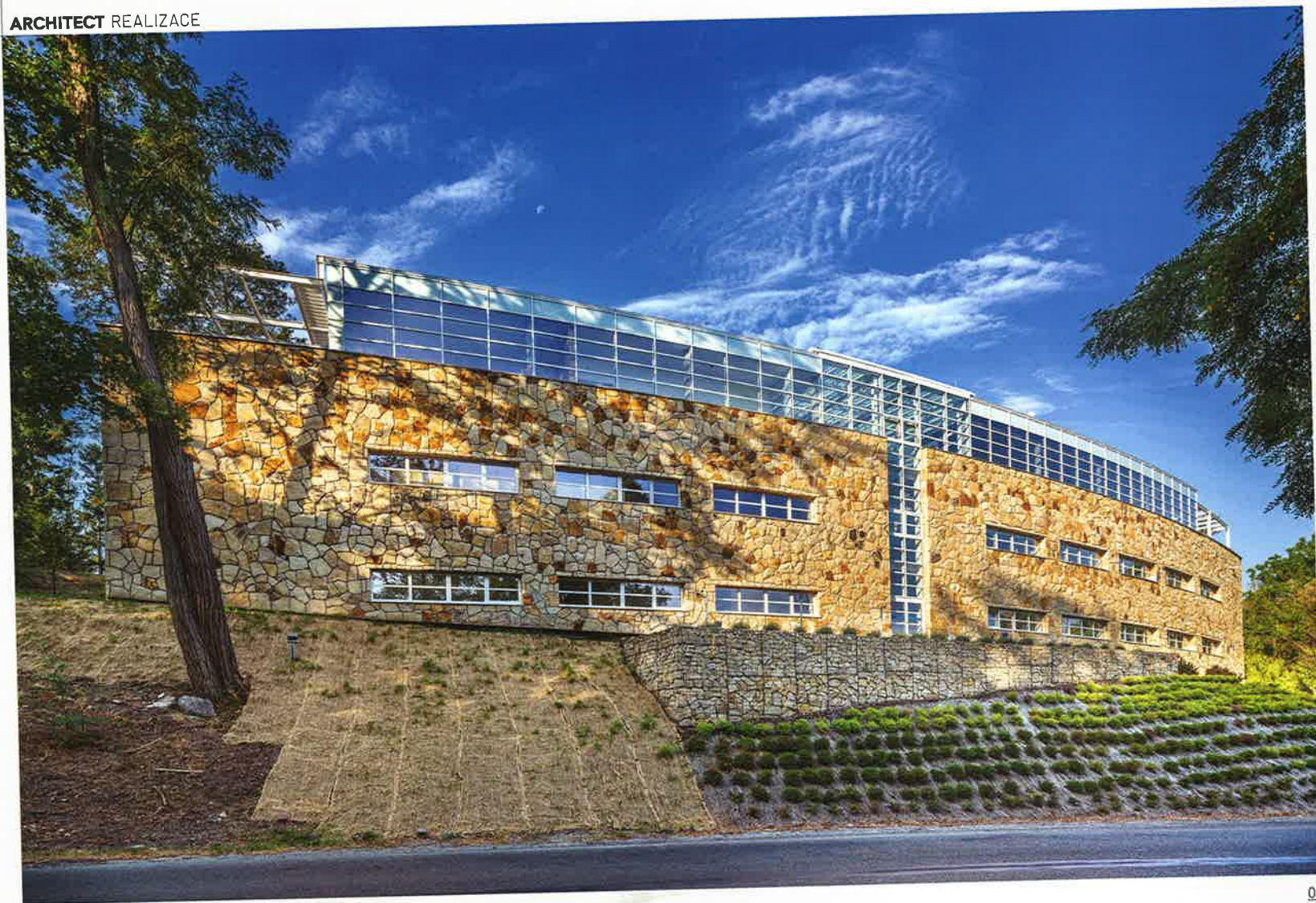
KŘEHKÝ VS. PEVNÝ

Dalo by se očekávat, že při takto zvolené materiálové kombinaci bude architektonická subtilnost prosklené části budovy zastřena, až ubita setkáním s prozaickou pískovcovou severní fasádou. Nicméně, při pokusu o pochopení filozofie návrhu napomáhá bezprostřední fyzický zážitek z budovy. K mnohem hlubšímu

porozumění dochází po vstupu do uzavřeného prostoru, který je na jedné straně obklopen umělou pískovcovou krustou a na druhé vystaven konfrontaci s odhalenou přírodní skálou v sousedství. Tato konkrétní situace pramení ze dvou důvodů: prvním je způsob, jakým se budova mírně stáčí do sebe a zakrývá vyslovený kontrast vnější severní stěny chránící vlastní budovu. Druhým výrazným aspektem je fakt, že při úvaze nad jižní stěnou nestačí mluvit pouze o fasádě, protože tato kontrastní struktura není čistě frontální architektonickou vrstvou, ale třírozměrnou porézní kompozicí, jež dodává větší význam jak formálním, tak jejím prostorovým atributům.

V SOULADU S PŘÍRODOU

V návaznosti na způsob, jakým je budova umístěna na pozemku, zakřivení jejího půdorysu silně rezonuje s instinktivním



08

» Vypůjčujeme si od přírody prostor, na kterém stavíme.

TADAŇ ANDO

tokem místa. Tento proces je základem pro to, aby budova působila jako stvořená pro dané místo, tedy tak, že tam náleží. Severní fasáda, lemovaná nepravidelně tvarovanými kusy pískovce, je zase ozvěnou okolního prostředí, budovu ukotvuje a působí až uklidňujícím dojmem. Podobné vjemy neočekávaně pramení i z kontrastního architektonického uspořádání na jižní fasádě: lehce čitelný bílý layout ze skla a kovu. Ten je možné číst jako doslovné vyjádření čistoty a transparentnosti, které mají být v budově poskytujícím zdravotní péči vytvořeny.

Popsaná světlá a porézní struktura jižní fasády, jež prosakuje celou budovou, je místem pro tanec s přesnou choreografií, jehož cílem je co nejsnadnější fungování zdravotnického zařízení. To je dále patrné v hladkém toku provozu i v až intuitivně čitelnosti vnitřního prostoru. Porézní konstrukce tvoří bílé kovové nosníky, jež se kříží ve všech směrech, zesílené hrou stínů v interakci se záplavou přirozeného světla. Ve středu budovy, kde se všechny osy protínají, je návštěvník konfrontován s různými, avšak intenzivními, úrovněmi průhlednosti. Číré skleněné balustrády se

stáčí vzhůru kolem schodiště a průsvitných panelů podlah. Budova jako by zvala okolní přirozené prostředí na návštěvu: prostřednictvím porézní transparentní struktury tak vede pokračující dialog se svým okolím.

V tomto smyslu můžeme říci, že architektura této budovy opravdu vykazuje významnou snahu o dosažení kontinuity s přírodním i společenským prostředím. Na mikroúrovni skrze transparentnost konstrukce, které zve k zážitku a účasti na společenských interakcích, a na makroúrovni tím, že umožňuje částem budovy, jako jsou kavárna a terasa otevřené veřejnosti i po ukončení pracovní doby provozu kliniky, aby fungovaly coby místo setkávání lidí z města.

SPOJENÍ S MINULOSTÍ

Nekonfrontačním způsobem vůči přirozenému toku místa, avšak vytvořen záměrnou architektonickou intervencí, je neočekávaný můstek, který vystřeluje z hlavní budovy a přistává na vyvýšeném terénu. Zde architekt rozšiřuje vertikální osu přirozeného toku v rámci budovy směrem ven pomocí lehkého přemostění mířícího k původním budovám kliniky, čímž spojuje 85 let staré dědictví lékařské praxe, již započal Antonín Pírek, dědeček současných majitelů a původní zakladatel kliniky.

Způsob, jakým architekt pečlivě a elegantně začlenil budovu do okolní přírody, dospěl k jemnému architektonickému výrazu, výrazně přispívá k utváření stavebního

prostředí v urbanisticky uvolněné části města. Adorace způsobu, jakým budova komunikuje s přírodním prostředím, přirozeně evokuje otázky environmentálního charakteru, tedy hodnocení stavby z hlediska její ekologické odpovědnosti. Aniž bychom se zříkali potřeby důkladného zhodnocení, lze zde pozorovat přítomnost myšlení v duchu udržitelnosti. Náповědou jsou horizontální lamely chránící jižní fasádu před přímým slunečním světlem, záplava přirozeného světla, které proniká budovou, a v neposlední řadě ochranná slupka z přírodního pískovce na severní fasádě.

Moje interpretace návrhu kliniky v Mladé Boleslavi by tedy měla být zakončena faktem, že esteticky jde o neuvěřitelně jemnou a promyšlenou architekturu, koncepčně moudrou, nenucenou a přímou. Budova odráží hloubku myšlení, a tak i očekávanou profesionalitu profesora Martina Rajniše a jeho týmu. S větrným rukávem, jakožto odkazem na stavby dominující aktuální tvorbě Huti architektury, jež je zároveň architektonickým podpisem na vrcholu střechy, lze celou stavbu chápat jako prostorové vyjádření jemu vlastní filozofie, jež usiluje o harmonii či snad dialog s přírodou bez ohledu na to, zda se jedná o „dočasný sklad dřeva“, rozhlednu či budovu zdravotnického zařízení.

Autorka je architektka a urbanistka, studentka doktorského programu na FA ČVUT v Praze

08 Původní záměr – využít pro severní fasádu pískovec z místa stavby – se nemohl realizovat z důvodu jeho horší kvality. Budovu tak chrání pískovec z jiného českého lomu.