



**Přístavba k rekreačnímu domu**  
 Jižní Čechy  
 Huť architektury Martin Rajniš

# Hvězdárna a pozorovatelna

Ke starému statku v jižních Čechách si investor přál přistavit prostor pro odpočinek a relaxaci. Prodloužili jsme hmotu jednoho křídla statku o poloprůhlednou dřevěnou konstrukci ze smrku a modřínu. Přístavba je v základním tvarovém konceptu harmonickým pokračováním původního statku, ale ve struktuře a konstrukci kontrastní

transparentní dřevostavbou se zenovou atmosférou.

V přízemí je složené dřevo. Po točitých schodech vystoupáte do patra na lávku. Ta spojuje půdu staré budovy s podkrovím nové. V každé z nich je jediná místnost. Ve staré půdě hvězdárna a v nové přístavbě pozorovatelna.

V pozorovatelně mezi prkny vnějšího stínění je vidět ven do okolní krajiny. Ve hvězdárně je šero a soukromí a světlo sem padá jen úzkým oknem. Část střechy se dá ale v noci odsunout a člověk může nerušeně pozorovat hvězdy.

AUTORSKÁ ZPRÁVA

## OBSERVATORY AND LOOKOUT

The client wished to add space for rest and relaxation to an old farm in South Bohemia. We extended one wing of the farm with a semi-transparent wooden structure made of spruce and larch. In the basic shape conception, the extension is a harmonious prolongation of the original farm but, in terms of structure and construction, it is

a contrasting wooden building with a Zen-like atmosphere. Its ground floor serves as a wood store. The spiral stairs lead to the upper floor to the footbridge, which is a connection between the old and new attics. Each attic has a single room: an observatory in the old one and a lookout in the new annex. In the lookout room, you can watch the surrounding landscape between

the outer shading boards. The observatory is a dark and private room and light falls here only through a narrow window. Part of the roof can be pulled out at night and you can watch the stars undisturbed.

ARCHITECTS' REPORT



PETR VOLF

# Přístavek na rozhraní

Jihočeské stavení, jehož přístavek byl realizován podle návrhu Hutě architektury Martina Rajniše (HAMR), se nachází ve středu překvapivě zachovalé, utěšené rostlé vesnice rozprostřené v mírně kopcovité krajině. Nevelká obec o několika desítkách čísel popisných vyzařuje cosi uklidňujícího, něco, co člověku dojde okamžitě, aniž by nad tím musel přemýšlet. Zjišťujete, že tady jsou věci (myšleno: boží muka, kaplička, statky, usedlosti, domy, výminky, stodoly, ploty, potok, rybník, polnosti, hájky, lesy) přesně tam, kde být mají. Rozložení jednotlivých staveb působí, jako by jejich rozestupy byly dílem výjimečně osvíceného urbanisty. Tak hladce jsou zapojeny do prostředí, jež bylo ušetřeno modernistické devastací související se zemědělskou velkovýrobou. Je patrné, že zde panuje shoda na základních věcech, platí nepsané zvyklosti, neboť vesnická komunita si váží místa, v jehož osídlení navazují na své předky. Slabší povahy můžou dokonce pocítit dojetí.

Do takového prostředí architekti (spolu s Martinem Rajnišem jeho kolegové z Huti David Kubík a Tomáš Kosnar) vstoupili s vědomím, že nechtějí rušit archetypální kompozici stavení. Obytné a hospodářské křídlo dohromady vytvářejí písmeno „L“, svírají pravý úhel a vymezují území dvoru, který pokračuje v rozvolnění se do ovocné zahrady. Přístavek, zkonstruovaný převážně z odolného modřínového dřeva, bez ostrého předělu navazuje na hospodářskou část, je jejím přímým pokračováním siluetou i objemem a směřuje na jih. Sehrává několik rolí. Přízemí je určeno pro ukládání dřeva na otop, které tady může prosychat, dovnitř proudí mezerami mezi trámy čerstvý vzduch. Důležitým prvkem jsou posuvná vrata na západní a východní straně, která se dají hladce ovládat, protože jsou napojena na vodící kolejnici zapuštěnou do betonových základů: zvládne to i dítě. Jedná se sice primárně o skladiště dřeva, ale ve své podstatě jde o mnohem variabilnější a potažmo

sofistikovanější prostor. Dovedeme si totiž představit, že by se v této části dalo v teplejších měsících, jež v našich zeměpisných šířkách utěšeně přibývají, nocovat a naplno si vychutnávat pobyt na čerstvém povětří rozmělněném pouze soustavou lamel. Může tu být herna. Jsme zároveň uvnitř i venku.

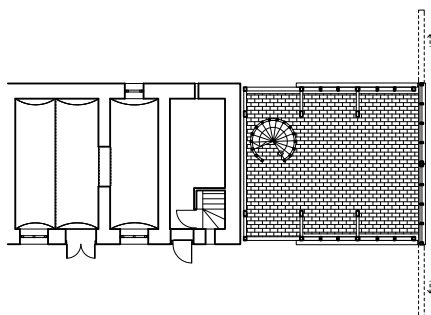
Přístavek má také komunikační či logistické poslání. V blízkosti někdejší stítové zdi statku je vetknuto točité schodiště, které Martin Rajniš vkládá do svých rozhleden. Je přehledné, kompaktní, poskytuje pevnou oporu, dobře vede kroky ve stoupání. Směřuje do vyhlídky, která je již pod střešními stůnicemi lamelami opatřená zasklením, takže se dá bez jakéhokoliv omezení celoročně využít. Podélné okno v dřevěné podlaze umožňuje vizuální kontakt s přízemím a ještě více odlehčuje už tak velmi nehmotně působící objekt. Konstruktivní prvky vytvářejí důmyslnou skladbu minimalizující použitý materiál, jež zároveň zůstává pevná a kompaktní, což je výsledek úzké spolupráce se Zbyňkem Šrůtkem, renomovaným expertem na progresivní dřevostavby.

Po subtilní látce se přechází do hvězdárny vzniklé v podkroví hospodářského stavení. Investor je amatérský hvězdář, a protože je obec položena v oblasti dosud nezasazené světlým smogem, využívá této situace po setmění k pozorování hvězd a během dne pro sledování krajiny, na dalekém horizontu jsou patrné severní výhonky šumavských vrcholů. Různé dalekohledy jsou umístěny ve hvězdárně i vyhlídce a architekti od samého počátku při orientování okenních otvorů měli na zřeteli, že musí navodit ideální podmínky pro privátní observatoř. Pozorovatelná byla zateplena, staré krovy byly očištěny a všechny stěny byly obloženy smrkovými prkny. Pod posouvatelným hvězdářským oknem je parapet sloužící jako vestavěná dvouúrovňová lavice, jinak je interiér řešen bez bariér, zařízený střídme, aby nic nenarušovalo soustředění na podstatné

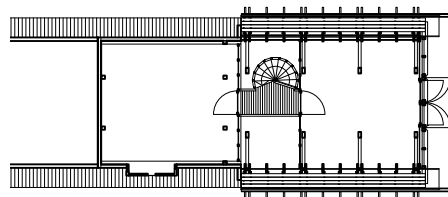
jevy odehrávající se na nebesích. Prostor tudíž může volně plynout z pevného domu do jeho prodloužení v přístavku i opačným směrem.

Už v roce 2001, kdy Martin Rajniš dokončil dům pro Pavla Štechu, svoji první dřevěnou stavbu, formuloval zásady Přírozené architektury, jimiž se dodnes řídí. Píše se v nich o „rozhraní“: „Nejúžasnější věci se v přírodě dějí na rozhraní. Třeba rozhraní lesa a louky, louky a rybníka. Podobné rozhraní by měly mít naše domy i města. Hluboké rozhraní mezi vnějškem a vnitřkem.“ Jihočeská přístavba propojená s podkrovní observatoří je v této souvislosti zhmotněním architekta uvažování o přírodě. Princip stavby na rozhraní se odehrává ve třech fázích, od vyslovené volného „dřevníku“ přes pohledově otevřenou vyhlídku až po pevnou hvězdárnu. Přečody z jednotlivých, spolu souvisejících prostředí jsou plynulé a člověk je zažívá při horizontálním i vertikálním pohybu. Mění se atmosféry, proudění vzduchu, proměňuje se světelná intenzita i hladina zvuku a extrovertní svět se mění v introvertní – aby se v místnosti přinášející největší klid mohl otevřít až do vesmíru. Každá část má vlastní míru intimity, autonomie i kontaktu s okolím a celek pak funguje jako více či méně propustná membrána, jež se ve svém úplném zakončení dotýká živé přírody.

Přístavek patří – podle názvosloví Martina Rajniše – k zenovým stavbám. Najdeme mezi nimi stodolu v Horním Maxově (2004), víkendový dům u Slavonic (2007), lesovnu v Písku (2010) a další objekty, jež byly v samém počátku inspirovány hraněmi sloužícími k sušení dřevěných prken. S každým novým návrhem se v Hamru generují nová technologická řešení přinášející uživatelům větší pohodlí. Z hlediska věčnosti jde o rychlou evoluci, prakticky nepřetržitý pohyb, která v důsledku přináší empatickou a v každém ohledu udržitelnou architekturu.

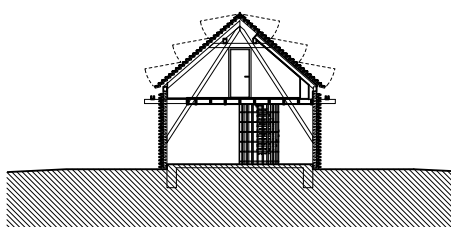


Půdorys 1. NP



Půdorys 2. NP

Místo stavby / Building location: Jižní Čechy  
 Autoři / Architects: Martin Rajniš, Tomáš  
 Kosnar, David Kubík / Huť architektury  
 Martin Rajniš  
 Spolupráce / Cooperation: PSK Tuzar – Jindřich  
 Tuzar; TIMBERDESIGN – Zbyněk Šrůtek; fasáda  
 Metrostav D3 – středisko fasády  
 Zastavěná plocha / Built-up area: 115 m<sup>2</sup>  
 Užiténá plocha / Usable area: 100 m<sup>2</sup>  
 Obestavěný prostor / Enclosed volume:  
 360 m<sup>3</sup>  
 Projekt / Design phase: 2018  
 Realizace / Implementation: 2019  
 Foto: Aleš Jungmann



Řezy

