

Pekné bydlení

d ů m • b y t • z a h r a d a ročník XV 2/2013 62 Kč/2,90 €

SOUTĚŽTE
o koupelnu za 70 000 Kč
od firem RAKO
a RAVAK

RADÍME

Podlaha? Krásná i praktická
Jak na zimní zahradu
Vybíráme krby a kamna

TÉMA

Nebojte se dřevostavby
Domov celý z modřinu
Dům v oboře

MARKET

Vysavače pro snadný úklid
Valentýnské překvapení

V POSTELI JAKO V RÁJI
Víte vše o zdravém spaní?



Dům provoněný dřevem

„Dům v oboře“ je jako živá bytost, která svým tvarem spojuje les za svými zády se svahem kopce, který ubíhá „pod jejíma nohama“ dolů k rybníku. Z několika stran nenápadná a přitom rozsáhlá budova se nachází v nádherné oblasti Český les. Krajina se prolíná s domem, který tím získává nový prostorový a duchovní rozměr. Jeho hlavní část je otevřená k jihovýchodu, obyvatelé si tak ze všech místností užívají úchvatné výhledy do přírody.



Jednogenerační dvoupatrový dům svým stupňovitým členěním působí dojmem starověkého hradiště. Základní tvar budovy je zakřivený do oblouku, čímž zcela zapadá do křivek krajiny a poskytuje výhled větší než 180 stupňů. Konstruktivní návrh jednoduše kombinuje přírodní materiály (modřínové dřevo, kámen, sklo a hlinu), a zároveň efektivně využívá přírodní, zejména solární energie (systémem slunolamu). A protože vlastník domu dobře rozumí stavění, stala se pro architekty Martina Rajniše a Davida Kubíka jejich vzájemná spolupráce dvojnásobnou radostí. O realizaci jsme si povídali s architektem Kubíkem.

Jaké je dispoziční řešení tohoto velkého otevřeného vnitřního prostoru?

Hlavním výrazovým prvkem interiéru je příznaná voňavá dřevěná konstrukce. Projevuje se na stropě místností a sloupcích s pažďíky v jižní fasádě, tvořících jemný předěl mezi interiérem a exteriérem. Světlo se na modřínovém dřevu krásně láme a pohrává si s jeho přírodní kresbou. Vnitřní členění budovy je velmi jednodu-

Rozlehlý pozemek obklopující dům zaručuje soukromí a a skýtá jedinečnou možnost otevřít interiér do krajiny.

dvoupatrový dům svým
něním působí dojmem
diště. Základní tvar bu-
ý do oblouku, čímž zce-
iny a poskytuje výhled
nstrukční návrh jedno-
í materiály (modřínové
nu), a zároveň efektivně
na solární energie (systé-
ože vlastník domu dob-
e pro architekty Martina
a jejich vzájemná spolu-
lostí. O realizaci jsme si
ubíkem.

í tohoto velkého otevře-
u?
rvkem interiéru je při-
konstrukce. Projevuje se
sloupcích s paždíky v již-
nný předěl mezi interié-
se na modřínovém dřevu
si s jeho přírodní kres-
udovy je velmi jednodu-





„Každý projekt si před realizací zaslouží
hlubší vysvětlení, uvedení příkladů,
různých variant a nejlépe možnost
osobně ho investorovi předvést. My jsme
vždy připraveni toto vše udělat, pokud
bude o náš projekt zájem. Hlavně se
však můžeme případně těšit na rozvíjení
celého díla s klientem, protože to je
na projektování nejkrásnější. Naše studio
je tvořené skupinou architektů intenzivně
hledajících nové cesty. Stavíme dva až
pět domů ročně. Hodně pracujeme,
často cestujeme, někdy váháme. Naše
stavby by se mohly líbit každému – jsou
většinou z přírodních materiálů, prolínají se
s přírodou a hledají v ní pravidla, jak vytvořit
prostředí lidem přirozené. Soustředujeme
se zejména na dřevostavby a stavby
přírodního stylu. Čas od času si stavíme
i experimentální stavby pro potěšení všech.
Některé z nich vybočují ze stavebního
zákona a o tom vedeme diskuse s úřady.“
www.hutarchitektury.cz

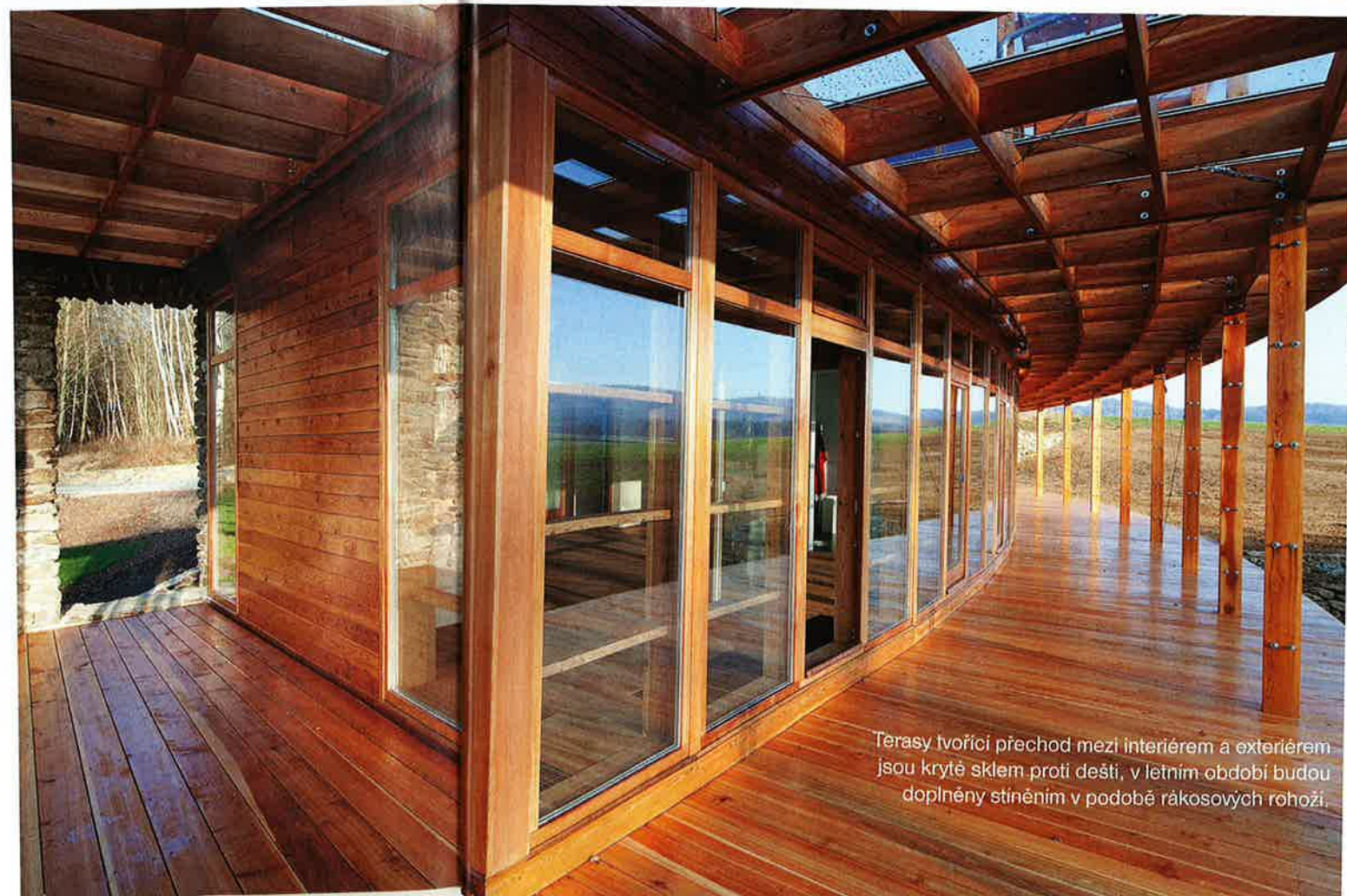
Inzerce

Těžká kamenná stěna orientovaná k severu se zakusuje hluboko do země, tvoří tak záda lehké dřevěné konstrukce.

ché. Srdcem domu je velký přízemní obytný prostor, k němuž se přimykají dvě křídla, v nichž jsou prostory řazeny po obou stranách a rozčleněny na menší části. Ve východním křídle se nachází rozměrná ložnice propojená s koupelnou a samostatné servisní prostory. Západní křídlo tvoří klasický tandem dvou ložnic s koupelnou mezi nimi. O patro výš v horním podlaží je galerie – trůnovna, kde lze v klidu a s nadsledem pracovat, či jen nerušeně rozjímat. Investor si pro výběr zařízení všech místností přizval k ruce interiérového designéra Ing. Otakara Chocholu, kterému se povedlo takto výrazný prostor velmi citlivě zabydlet vhodnými decentními materiály a tvary. Vdechli tak naší dřevěné „bytosti“ duši. A výsledek je úžasný.

Proč jste dům umístili v této poloze? Jak jste strukturovali jeho okolí a exteriér?
Záměrně jsme jej umístili na hranici biotopů, s orientací na jih a dotvořili ho zdmi a zahrádkami. V tom je jeho kouzlo a originalita. Přejechod mezi krajinnými prostředími je nejkvalitnější poloha

v krajině, nabízí spoustu různých řešení a zároveň uchvacuje svou dynamikou a mnohotvárností. A pro obytný dům je velkým přínosem, když nejlepší výhledy jsou jižním osluněným směrem. Lze jej pak otevřít rozsáhlým proskleným průčelím, které je však třeba řízeně stínit. Vstup do domu je od severu, přes servisní blok (tvořící propojovací můstek), předsažený před vnější obvodovou zeď a prosklenou halu. Na severní straně jsme lehké dřevěné „tělo“ domu propojili s okolním přírodním prostředím dvouvrstvými kamennými částmi, které se jakoby zakusují do terénu, a také kamennými zdmi a zahrádkami se stromy, na něž se nabízí výhled z menších oken fasády. Stínicí systém zajišťuje pomocí jednotlivých nastavitelných polí optimální oslunění nebo zastínění terasy a prosklené jihovýchodní fasády. Systém polohovatelného stínění je v exteriéru vložen mezi nosné konstrukční prvky a skládá se z jednotlivých kazet, vyplněných lamelami. Prosklené boky a celé jižní průčelí budovy je lemováno stíněnou terasou se skleněnou pergolou. V zimním období bude zatepleno vnější nasouvanou posuvnou izolační stěnou rámové



Terasy tvořící přechod mezi interiérem a exteriérem jsou kryté sklem proti dešti, v létě budou doplněny stíněním v podobě rákosových rohoží.

Měkká křivka domu dobře zapadá do krajiny poskytuje panoramatické výhledy. Dům je otcipován jako sluneční hodiny.



Slunce v zimních měsících dopadá hluboko do dispozice domu orientovaného ke slunci.

konstrukce z extrudovaného polystyrenu a vodorovné překližky, čímž se dřevěné modřínové konstrukce ochrání před povětrnostními vlivy. Okna v severní stěně jsou izolována venkovními okenicemi, jejichž překližkové boxy jsou vyplněné polystyrenem.

Jakou dřevěnou strukturu jste pro Dům v oboře použili?

Investor vlastní rozsáhlou část pozemků kolem domu. Jelikož má k přírodě silný vztah, bylo jeho přáním postavit si dřevěný dům. Horský modřín, pečlivě vybraný klientem, zajišťuje za výhodnou cenu poměrně vysokou odolnost vůči povětrnostním vlivům. Úzce jsme spolupracovali s firmou KASPER.CZ, která provedla digitální 3D zpracování realizační dokumentace dřevostavby a zároveň byla dodavatelem jejich dřevěných konstrukcí. Námí použitá dřevěná konstrukce navazuje na staletou tradici takzvaných „balonových rámu“ (Baloon Frames). My tuto technologii posouváme do současného českého kontextu – nosné konstrukce s paždíky a rámy, vytvářejícími kazetové pole, ponecháváme viditelné. Vzniká tím zajímavá dřevěná struktura, která dává stavbám výraz a lid-

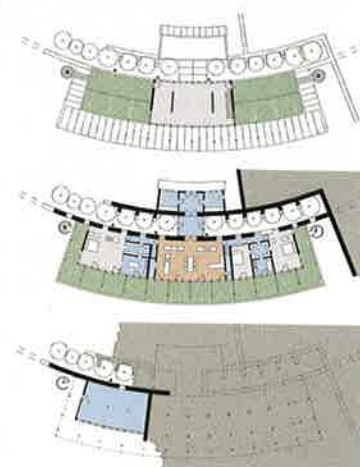
ské měřítko. Dostatečná variabilita moderních vícevrtvých fasád pak umožní volbu optimální konfigurace prvků, zasklených rámu, stínění a izolací, odpovídající okamžitému venkovnímu klimatu, roční době a přání uživatele.

Vaše konstrukční řešení a plášť kombinují spoustu materiálů. Jak vypadá jejich skladba?

U celé konstrukce je brán zřetel na to, aby se v daleké budoucnosti mohly počasím poškozené části vyměnit. Vnější prvky jsou tedy nezávislé na základní konstrukci domu. Spoje jsou demontovatelné a obnovitelné. V místech nejvíce vystavených působení klimatu jsou takzvané suché spoje – plochy, kde se dotýkají dvě dřevěné části, jsou minimální, zatečená voda z nich dobře vysychá. Dům je nepodsplepený, konstrukce pergol a obytné části domu je založena na základových pasech a patkách s ocelovými kotvami v nezamrzlé hloubce. Veškeré exteriérové části jsou z horského modřínu a nehoblované. Spojování prvků rámu je v exteriéru provedené přes zároveň pozinkované ocelové styčníky. Venkovní dřevěné konstrukce jsou impregnované proti hmyzu a dřevokazným houbám. Kamenné stěny jsou



Autoři: Huť architektury Martin Rajniš s.r.o., Martin Rajniš, David Kubík
Interiéry: Ing. arch. Otakar Chochola
Zastavěná plocha: 260 m²
Užitná plocha: 340 m²
Obestavěný prostor: 1400 m³



režné, nasucho skládané. Venkovní schodiště na terasy jsou dřevěná a samotné terasy jsou tvořeny dřevěnými rošty na rámové konstrukci. Severní stranu domu ohraničuje akumulací stěna sendvičové konstrukce, sestávající z betonové zdi, tepelné izolace, provětrávané mezery a kamenné přízdívky. Ostatní svislé konstrukce jsou stěny vyplněné dřevěnou sloupkovou konstrukcí z profilů, s rozestupy kopírujícími rytmus stropních prvků obvodu stavby.

Rozteče polí rámu tvoří tři pole s vodorovnými paždíky, rámy jsou propojeny distančními vložkami z konstrukční překližky v modulových osách stavby. Mimo plášť stavby jsou rámy redukovány na jednotlivé sloupy ze zdvojeného profilu. Nad vstupní chodbou a halou je provedena prosklená střeška. Pochozí střešní terasa nad obytnou částí a zelená střeška nad technickým objektem má konstrukci obrácené střechy s izolační fólií EPDM. Pro zateplení střech byla použita minerální vata, ve skladbách obrácené střechy a extrudovaný polystyren na spádové vrstvě.

Jana Středulová
 Foto: Andrea Thiel Lhotáková