

CENA 150 Kč / 155 SKK / 7,50 EUR
WWW.ARCHITEKT-CASOPIS.CZ

ARCHITEKT

03 2013

RD MNIŠEK POD BRDY / KSA.
LOVECKÁ CHATA / H. BAINAROVÁ
VESTAVBA DO PRŮMYSLOVÉ HALY / S. SLÁDEČEK
JONÁŠOVIC STODOLA / F. NOSEK
DŮM V OBOŘE / M. RAJNIŠ, D. KUBÍK
RD DOLNÍ BŘEŽANY / D. KRAUS
MUZEUM VČELÍ SVĚT / J. POLÁČEK, V. ŠKARDA
TÉMA: DIGITÁLNĚ ŘÍZENÁ ARCHITEKTURA / FLO(W)





FOTO ANDREA THIEL LHOTAKOVA

Kraj
Klie
se s
na o
k jih
výjin
luk,
tvar
pro c
smě
pros
stínit
Prvá
pilíře
situo
strom
např
v inte
na se
jih př
k
dům.

ŽELEZNÁ, BĚLÁ NAD RADBUZOU

MARTIN RAJNIŠ, DAVID KUBÍK / HUŤ ARCHITEKTURY

Krajina u obce Železná v Českém lese je nádherná. Klient spolu s přáteli zde mají rozsáhlou oboru se stovkami zvířat. Jeho vášní je i lov. Pozemek na okraji obce již mimo kontakt s domy se sklání k jihovýchodu. Stavba jednogeneračního domu má výjimečně krásnou vyhlídku do majestátní scenerie luk, lesů, jezera a hor. To především ovlivnilo základní tvar – výseč mezikruží. Je vždy velkým přínosem pro obytný dům, když nejlepší pohledy jsou jižním směrem. Potom je možné dům otevřít rozsáhlým proskleným průčelím, které je však třeba řízeně stínit. Na severní straně je dvojice kamenných zdí. Prvá je opěrná a druhá je součástí domu. Opěrné pilíře vydělují malé zahrádky, na které jsou z interiéru situována menší okna. V každé zahrádce bude strom a kamenná zeď bude popnuta zelení. Dům tak naplňuje jeden ze zenových principů, kdy se pobyt v interiéru odehrává mezi „malým světem“ (zahrádka na severu) a „velkým světem“ (dalekými výhledy na jih přes oboru k lesům a horám lemujícím obzor).

Klientovým přáním bylo postavit dřevěný dům. Navrhli jsme stavbu užívající systém „baloon

framing“ – dřevěné prostorové rámy, se kterými již máme zkušenosti. Ve fázi dílenské dokumentace jsme úzce spolupracovali s firmou Kasper, která je i dodavatelem dřevěných konstrukcí. Dispoziční koncept je velmi jednoduchý. Prostory jsou řazeny v přízemním dispozičním dvojtraktu po obou stranách dvoupatrového obytného prostoru. Ve východním křídle pro rodiče je navržena rozměrná ložnice, propojená s koupelnou. Západní křídlo tvoří klasický tandem dvou ložnic s koupelnou mezi nimi.

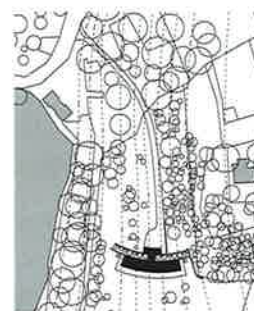
V horní úrovni obytného prostoru s vyhlídkami na stáda zvěře v oboře má klient vystaveny své lovecké trofeje, které jsou v našich poměrech jen výjimečně k vidění.

Vstup od severu je navržen přes servisní blok, představený před vnější obvodovou zeď a prosklenou halu tvořící propojovací můstek. Boky a celé jižní průčelí jsou lemovány stíněnou terasou. Součástí stínění je skleněná pergola. Tím se dřevěné konstrukce ochrání před povětrností i přesto, že horský modřín, pečlivě vybraný klientem, zajišťuje poměrně vysokou odolnost.

Ve východním křídle jsou pod terasou a částí domu servisní prostory.

Dům v Železné je koncipován na zásadách přirozené architektury:

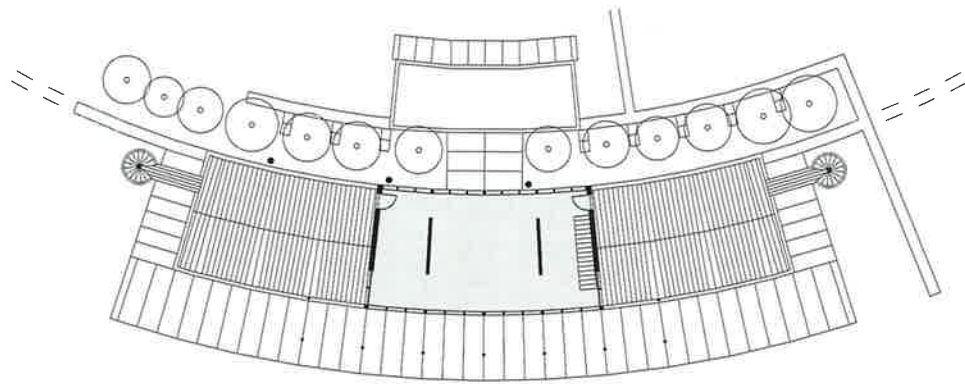
- jsou užity přírodní materiály (dřevo, kámen, sklo);
- stavba se otvírá do krajiny a prolíná se v ní;
- je vytvořen celý systém přechodných prostorů mezi interiérem a exteriérem;
- dům je proměnlivý a přizpůsobuje se změnám okolní přírody;
- je užita metoda „měkkého plánování“, umožňující klientům i velmi rozsáhlé změny.



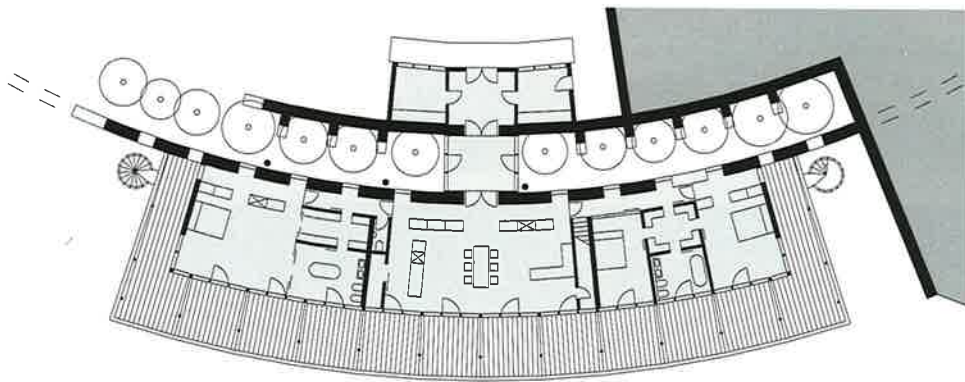
situace



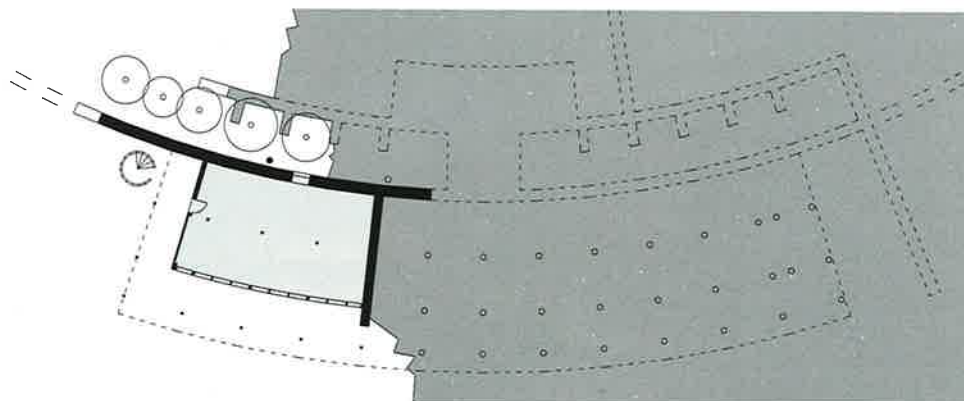




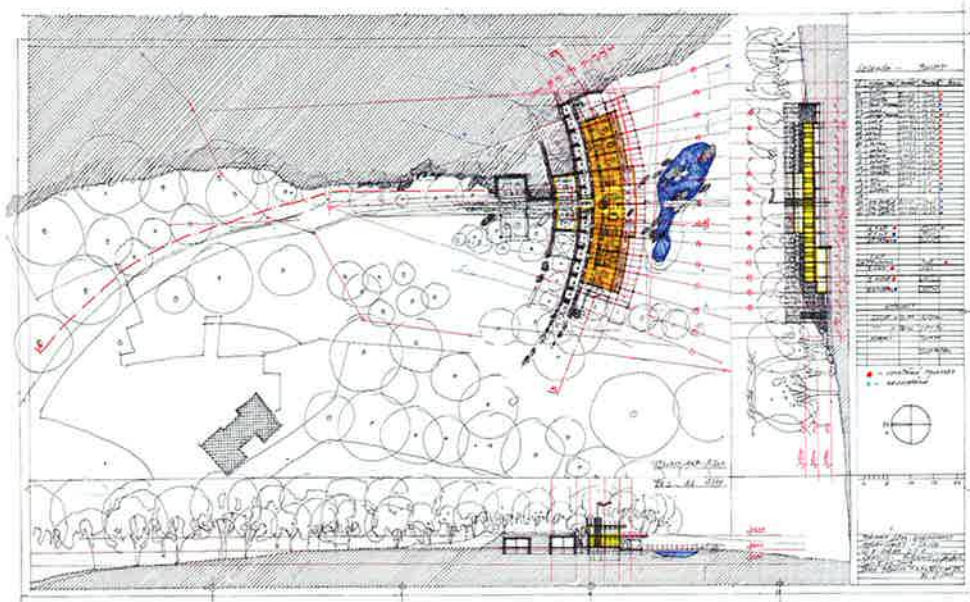
půdorys 2. NP



půdorys 1. NP

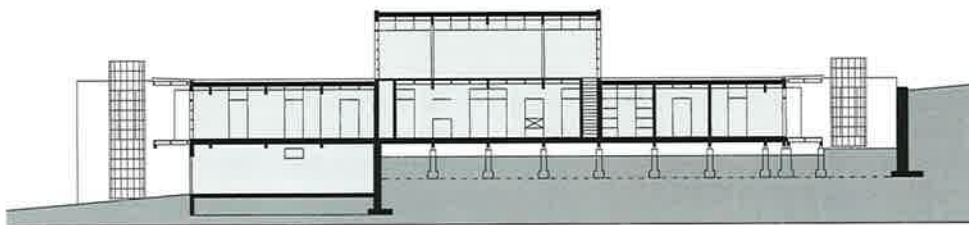


půdorys 1. PP

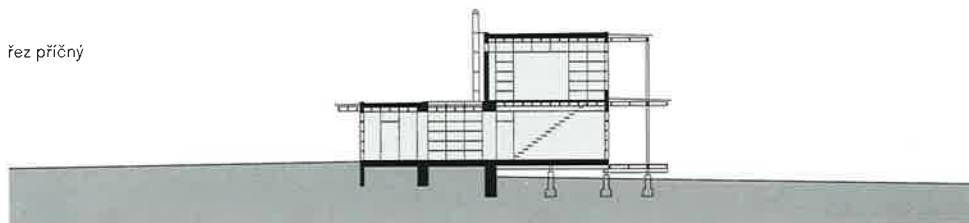


English House in the deer park, Železná, Bělá nad Radbuzou

The client, together with friends, has here a spacious deer park with hundreds of animals. The plot on the outskirts of the village slopes to the southeast. This construction of a single-family house has an exceptionally beautiful view of the countryside to the south, which influenced the basic shape – a sector of annulus. The house is open by means of a large glazed facade, which needs to be shielded in a controlled manner. On the north side, there is a pair of stone walls. The first one is a retaining wall, and the second one is a part of the house. Abutments separate small gardens, into which small windows look. There will be a tree in each garden, and the stone wall will be covered by climbing plants. The house accomplishes one of the Zen principles when being indoors occurs between the "small world" (the garden to the north) and the "big world" (distant views to the south) across the deer park towards the forests and mountains along the horizon. The client wanted to build a wooden house. We designed the building using a system of "balloon framing" (wooden spatial frames, with which we already have experience), and we used other natural materials (stone, and glass).



řez podélný



řez příčný



DŮM V OBOŘE ŽELEZNÁ, BĚLÁ NAD RADBUZOU

KLIENT soukromá osoba

AUTOR prof. Ing. arch. Martin Rajniš, MgA, David Kubík / Huf architektury Martin Rajniš s. r. o.

INTERIÉR Ing. arch. Otakar Chochola

ZASTAVĚNÁ PLOCHA 260 m²

UŽITNÁ PLOCHA 340 m²

OBYTNÁ PLOCHA 260 m²

OBESTAVĚNÝ PROSTOR 1 150 m³

REALIZACE 2011

