

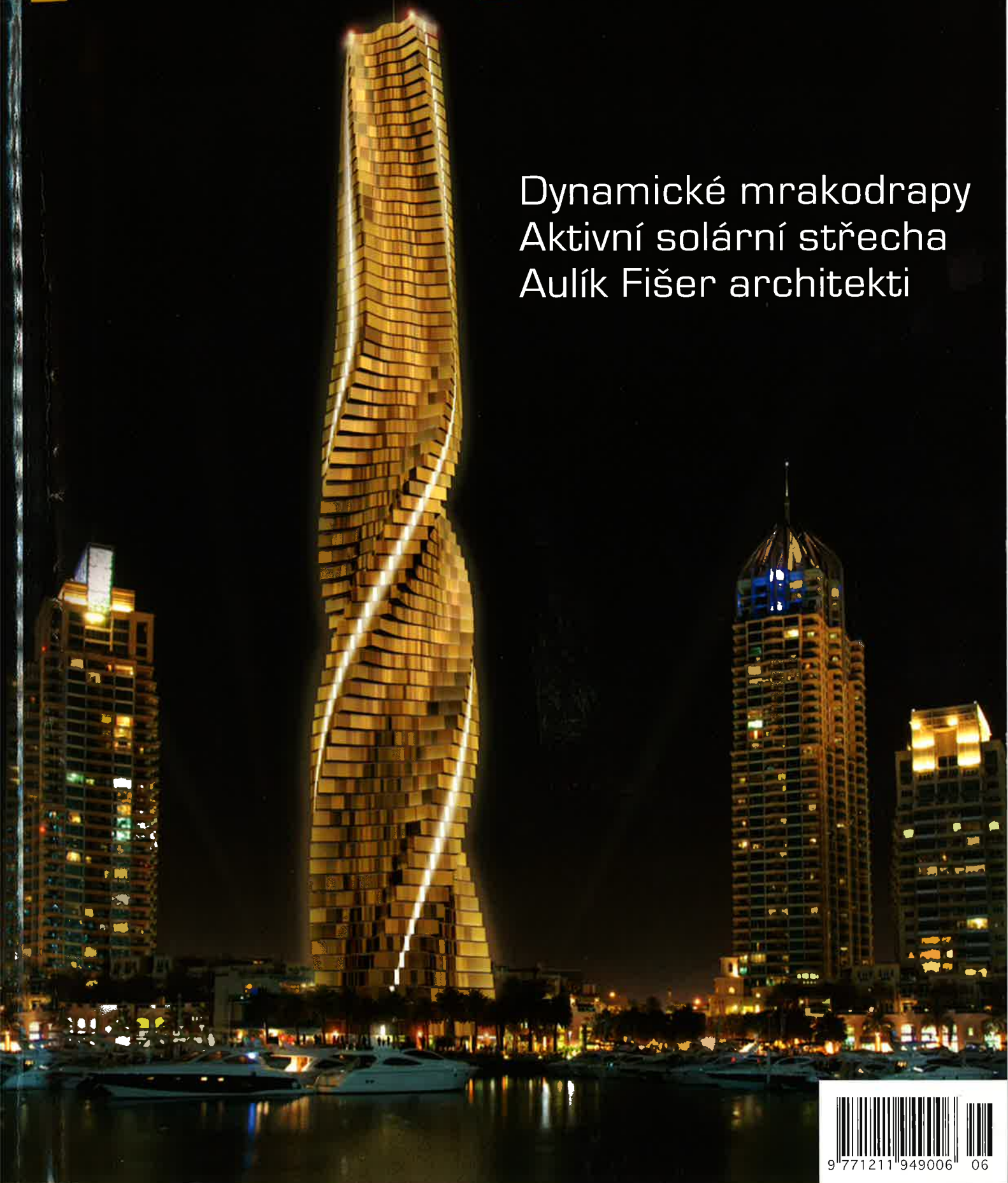
Odborný časopis o stavbách

realizace ■ materiály ■ interiér

projekt

ROČNÍK XIV., ČERVEN 2010, 60 Kč

Dynamické mrakodrapy
Aktivní solární střecha
Aulík Fišer architekti



9 771211 949006 06

Dřevem provoněné bienále



připravil: Tomáš Průša
obrazová dokumentace: David Kubík,
Pavel Piekár, NG v Praze, archiv e-Mrak

Vyzvu k předávání projektů vyhlásila Národní galerie v Praze koncem minulého roku. Účastníci mohli zpracovat své návrhy na volné téma s ohledem na dispozici stálého národního pavilonu v areálu Giardini di Castello v Benátkách od architekta Otakara Novotného z roku 1925 a celkový mezinárodní význam této akce, která by se podle kurátorky, japonské architektky Kazuyo Sejimy měla zabývat spojováním protikladů (uvnitř a venku, osobní a veřejný, program a forma, fyzický a virtuální) a různými rolemi člověka v architektuře (lidé v architektuře a jejich střetnutí jak ve veřejných, tak i soukromých scénářích, člověk jako strůjce i uživatel). Bienále by se mělo stát „novým a aktivním fórem pro prezentaci současných idejí, ale také pro intenzivní zkoumání budov“.

Malý dům i ptačí budky

Porota ve složení PhDr. A. Kusá, Ing. arch. O. Okamura, Mgr. H. Prixová-Dvorská, doc. R. Sedláková, PhDr. M. Stránská vedená předsedou prof. T. Vlčkem vybrala nejprve tři návrhy do druhého kola. Expozice „20 po 20“ Galerie Jaroslava Fragnera představuje čtyřicet vybraných ateliérů z České a Slovenské republiky, které měly vytvořit jednoduchou a funkční architekturu na téma psí bouda a ptačí budka (viz Projekt 12/2009, str. 14). Pavilon se měl při výstavní expozici ČR v Benátkách proměnit v symbolickou umělou krajinu,

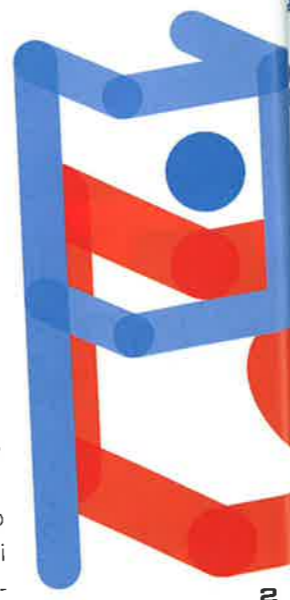
v níž se odlehčenou formou prezentují nové směry našich mladých tvůrců. Dalším návrhem, který prošel do druhého kola, byl „Malý dům“ od studia A1Architects. Sérií rozměrných modelů v měřítku 1:25 a jedním ve skutečné velikosti prezentovali tvůrci vlastní interpretaci neomezeného bydlení v omezeném prostoru s cílem navrhnout dům, který – ač podle konvenčních měřítek malý – skrývá v sobě specifickou formu velikosti (viz Projekt 10/2009, str. 14). Třetí návrh, jenž se poté stal i návrhem vítězným, představuje instalace „Přirozená architektura“ od ateliéru e-Mrak a vydavatelství Zlatý řez.

Tvůrčí huť stavitelů

Martin Rajniš je našim čtenářům již důvěrně znám: časopis Projekt v minulosti několik jeho projektů a realizací publikoval. Autorova nepřehlédnutelná tvůrčí aktivita směřuje ke smíření dnešního člověka s moderní architekturou. Design a estetiku nahrazuje jednoduchými postupy a principy. Experimentuje a hledá. Inspiruje se v přírodních konstrukcích, tvarech i nahodilostech. Pracuje se dřevem. Ač profesor architektury, chce být více stavitelem nežli architektem. Přirozená architektura nebude prezentována jako statická muzejní expozice uzavřená mezi stěnami pavilonu. Naopak nabídne živý, dynamický a autentický zážitek z přímého kontaktu se skutečným

1.3 Vstup do pavilonu
a jeho reálný interiér
2.4 Finalisté: logo
expoziční „20 po 20“ (GJF)
a návrh „Malý dům“
(A1Architects)

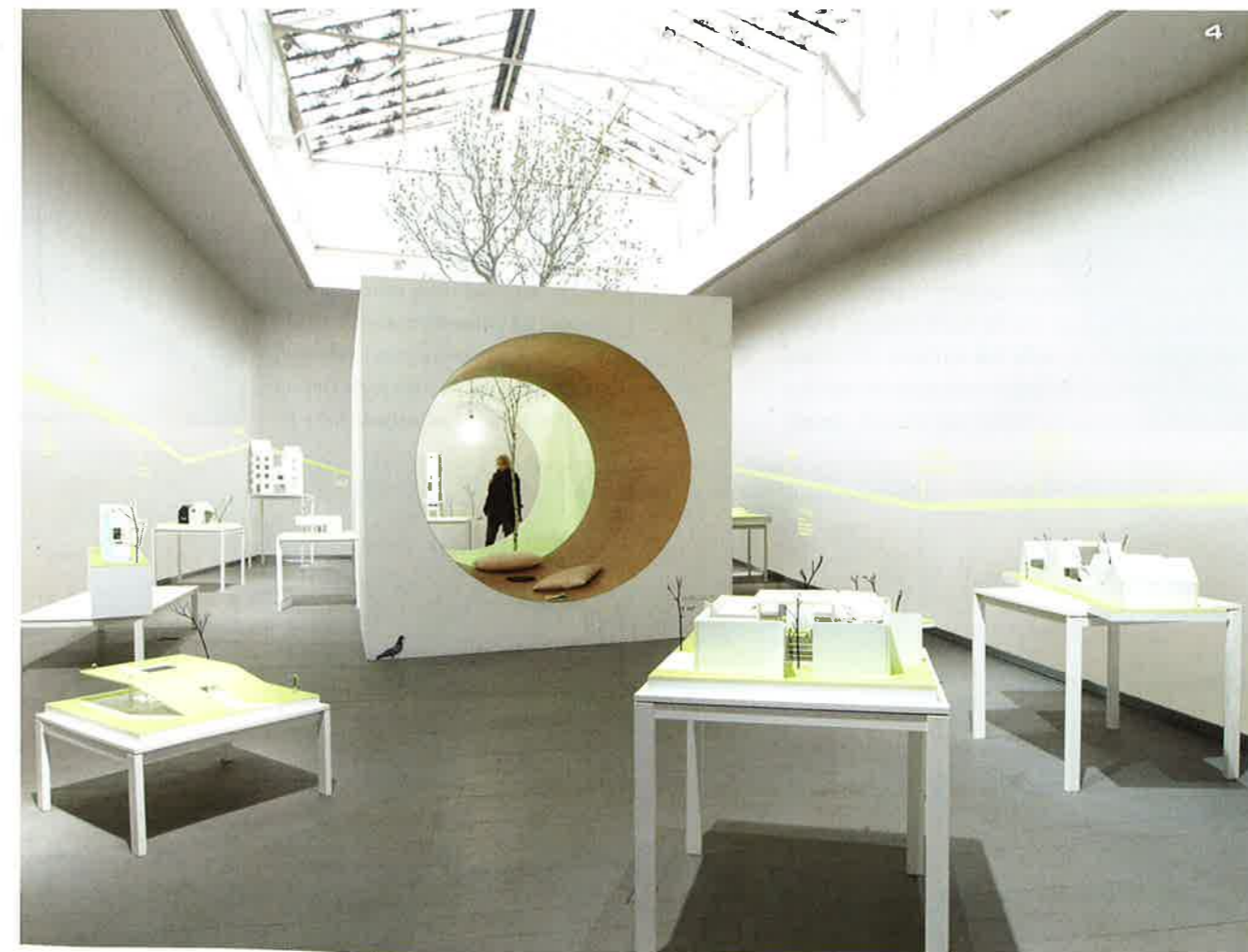
20»»«2



2
Twins after Twins



Veřejné soutěže o návrh expozice České republiky na 12. mezinárodní výstavě architektury v Benátkách (29. 8.–21. 11. 2010) se zúčastnilo celkem dvanáct uchazečů. V zajímavé konkurenci nakonec zvítězil návrh ateliéru e-Mrak a vydavatelství Zlatý řez.



mi stavbami a zmenšenými modely již existujících nebo připravovaných objektů. Výstava zavoní dřevem a získá i „dřevěný“ hudební podkres minimalistů Philipa Glasse, La Monte Younga a dalších umělců.

Návštěvníci si neodnesou pouze vizuální zážitky z prohlídky hotových exponátů, stanou se přímými účastníky unikátní tvůrčí hutě, ve které studenti pod vedením zkušených tesařů přímo na místě dotvoří část vystavovaných modelů. Zhlédnou krátký film dokumentující průběh přípravých prací. Příběh nekonformní party stavitelů, kteří přijeli z Čech, dočasně se usídlili za městem a vlastní lodí každé ráno dojíždějí na místo. Společně pracují, společně tvoří stavby-nestavby.

Ve víru prken

Na ploše před pavilonem upoutají pozornost dvě skupiny zdánlivě neuspořádaných prken, která se postupně skládají a rovnají do dvojice stěn vytvářejících poutavý vstupní koridor. Uvnitř se návštěvník ocitne nejprve v tunelu duté hráně o rozměrech 3 x 3 x 16 metrů. Tato zenová cesta se stane místem soustředění, odpočinku a prvním seznámením se s vystavenými modely, viditelnými v mezerách mezi prkny. Vnitřní prostor nemá hranice, je zdánlivě nekonečný díky jednoduchému efektu dosaženému pomocí odrazivých fólií umístěných na protilehlých stěnách. Další iluzi a optickým klamem se stane velký plakát umístěný na konci zenového tunelu, který podobně jako fresky na stropech kostelů navodí pocit „cesty dál“. Vizualizace duté hráně pokračuje směrem k obzoru, kde se opět rozpadá do víru prken. Dvěma východy na konci tunelu vstoupíme na plochu mezi vystavené exponáty na jedné straně, na druhé pak do prostoru určeného pro hry dětí, které zde budou moci z latěk tvořit v duchu přirozené architektury a podle své fantazie. Ze stropu zavěšené levitující modely v netradičním měřítku 1:6 představí šest originálních Rajnišových staveb.

Sklad dřeva ve tvaru domu z Maxova v Jizerských horách, velmi subtilní krušnohorskou věž Mamka sestavenou z odkůrovaných kmenů, doširoka rozkročenou Báru II s unikátní hráňovou konstrukcí, která je na vrchu nedaleko Chrudimi připravena odolat i náporu tornáda. Dva další sklady dřeva (Blanka a Scholzberg), postavené na výšku ve tvaru věží s vnitřním točitým schodištěm, a nakonec dutou hráň od Slavonic, využívanou též pro vikendové bydlení.

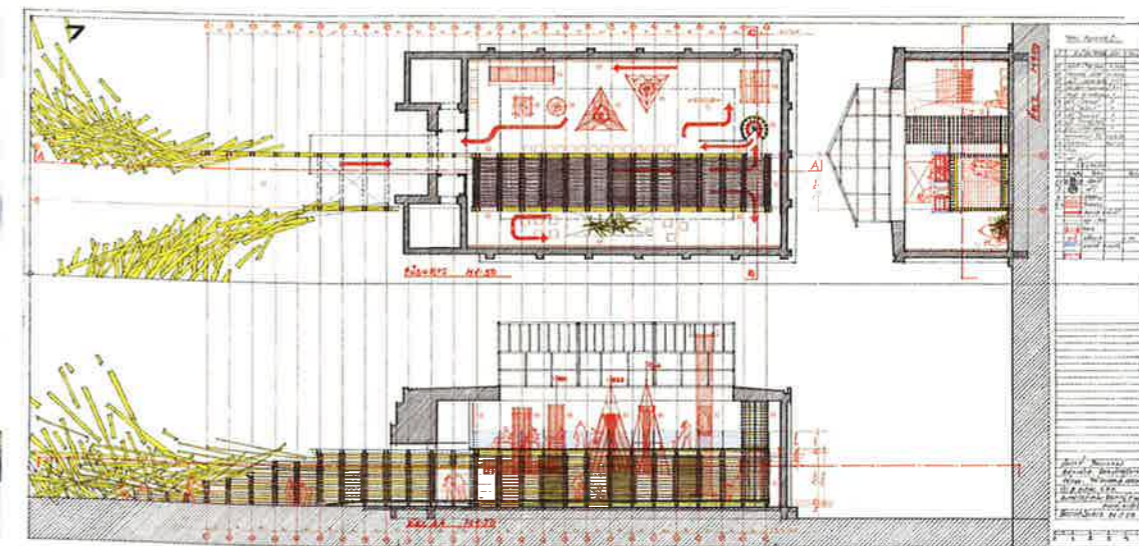
Návštěvníci uvidí exponáty ze všech stran, zblízka, odspodu i z nadhledu ze střešního plata zenové vstupní hráně, kam se dostanou točitými schody. Zde také naleznou místo pro odpočinek při sledování filmu. Dalším interaktivním prvkem se stane třicetimetrový „nekonečný“ pás fotografií hotových staveb, rovněž zavěšený od stropu, jehož posuv pro prohlížení si budou zájemci sami řídit tlačítky.

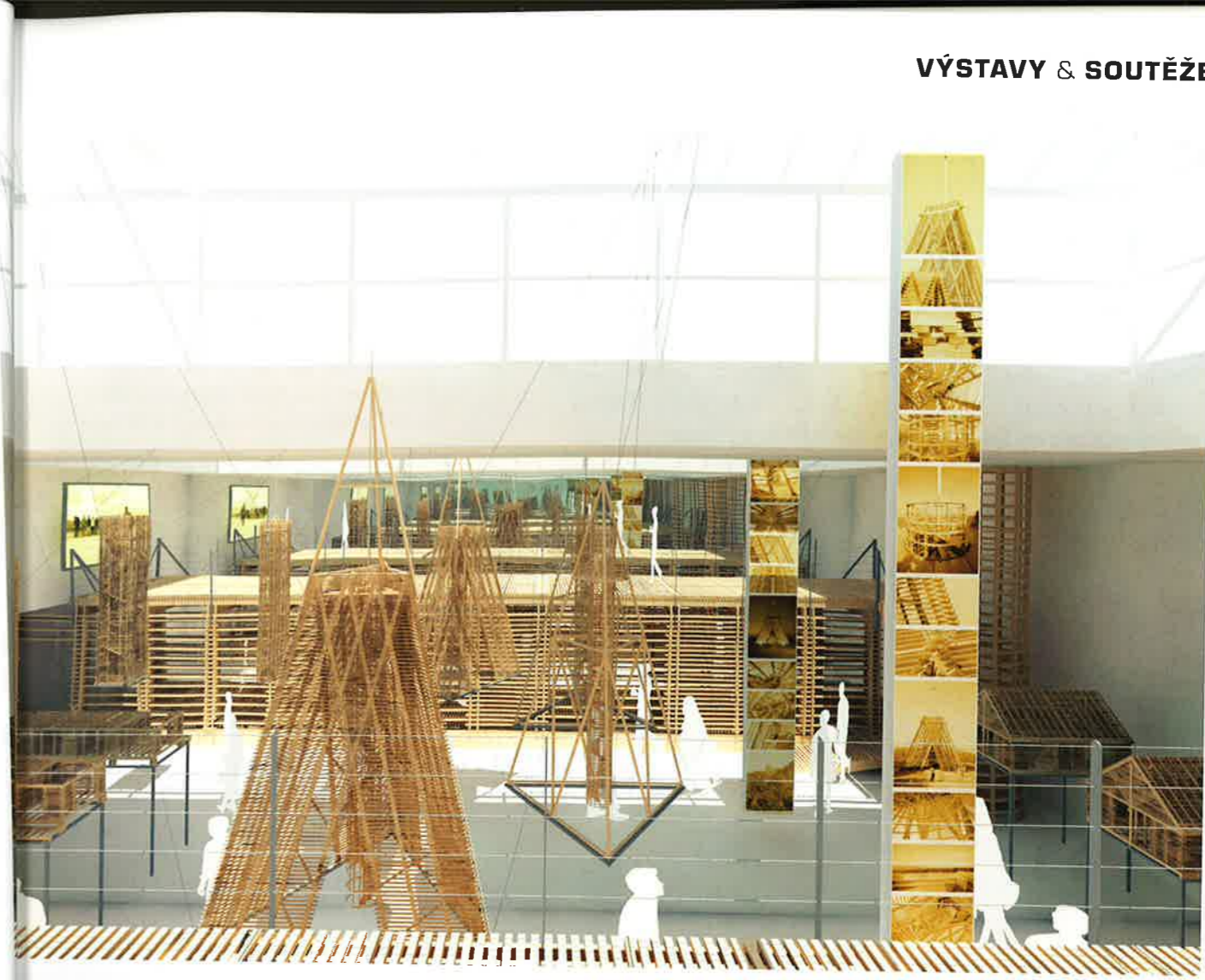
Věže v Národní galerii

Vlastní dřevěné modely vznikaly v hale bývalé kotelní továrny v Andělské Hoře u Chrastavy na Liberecku. Vytvořil je tým dvanácti studentů pod vedením Jana Macha. Až do 4. července můžeme všechny exponáty zhlédnout na výstavě v Malé dvoraně pražského Veletržního paláce. V průběhu podzimního bienále proběhne v rámci našeho pavilonu také řada doprovodných akcí, na kterých se podílí více než 250 studentů.

5 Venkovní chaos mění se v řád (pohled od vstupního zenového tunelu k víru prken před pavilonem)

6 Laguna Giardini na akvarelu Pavla Piekara
7 Schéma řešení vítězného návrhu





- 8 Střešní plato nad zenovou hrání a modely věží zavěšené od stropu
- 9 Odrazivé fólie na stěnách vytvoří iluzi nekonečného prostoru
- 10 Tým studentů s M. Rajnišem během výroby modelů
- 11 Průhled skrz dřevěný zenový tunel
- 12 Jedna z věží v Malé dvoraně Veletřního paláce

