

ARCHITEKT



10/2004/ŘÍJEN
CENA 100 Kč

Zpověď rozhněvaného muže
Rajniš – Hoffman: lešeňový dům
Téma: Bydlení
Šafer – Hájek: dialog v Podolí
Drexler: panelák jako problém
Mrázek – Thér: městská krajina
Línek: luxus vily
Burian – Křivinka: na terasách
AVU: ve vězení
Soutěž na fakultu architektury

PŘÍLOHA
Bydlení



SSBS / PROTOTYP W02

MARTIN RAJNIŠ, PATRIK HOFFMAN

AUTORSKÁ ZPRÁVA

Náš ateliér (H.R.A. – Hoffman Rajniš Architekti) vyvíjí od roku 2002 speciální stavebnicový konstrukční systém pro stavbu domů. Jeho základem jsou dřevěné konstrukční prvky propojované, zavětrované, spínané a zakládáné řadou speciálních kovových prvků. Systém, jehož patentování probíhá, jsme nazvali: „Special Scaffolding Building System“ – SSBS (Speciální lešeňový stavební systém); varianta užívající dřevo je označena Wood (W).

Systém je naprosto univerzální, ekonomický, montáž je snadná a poměrně rychlá. Do hotové stavby je možné kdykoliv zasáhnout, měnit ji, zvětšovat, zmenšovat. Prvky systému jsou po demontáži neporušené.

Vodorovné i svislé části nosné konstrukce tvoří dřevěné fošinkové prvky rozměrů 35 x 105 (210) mm. Z těchto elementů jsou sestavovány rámy, které tvoří nosné části podlah, stěn a stropů. Spojky dřevěných částí mezi sebou tvoří jednoduché kovové spojky, které lze jednoduše a rychle sestavit, ale i demontovat. Stavba nosného skeletu probíhá obdobně jako se sestavuje lešení. Systém SSBS je doplněn o kovové komplety zajišťující sepnutí (přepnutí), zavětrování i stavitelné založení dřevěných rámu. Spojky jsou konstruovány tak, aby na každou z nich mohl být uchycen stavitelný závěs nesoucí například základní prvky pláště, vybavení.

VLASTNOSTI SYSTÉMU

Systém SSBS (W) umožňuje mimořádnou flexibilitu jak při vzniku, tak i během existence stavby. Tím že není potřeba stavbu zakládat, je možné stavět skoro kdekoli a v jakékoli situaci. V případě staveb dočasných se lze vyhnout i složitým a často neprůchodným procedurám v územních a stavebních řízeních. Montáž je poměrně jednoduchá a stavbu si je možné (po krátké instrukci) sestavovat třeba jen v rámci rodiny. Smontujeme ji stejně snadno jako například kus nábytku z IKEA. Dřevěné prvky jsou lehké a poměrně levné. Nic se neřeže, nevrta, nebrousí, jen se utahují spoje. Ekonomické parametry jsou v porovnání s tradičními technologiemi velmi konkurenceschopné. Naše rychle se měnící životy tak dostávají stavbu stejně proměnlivou a dynamickou.

REALIZACE

Po první drobnější realizaci (SSBS [W] PROTOTYP 01) jsme v červnu 2004 dokončili obytné ateliéry v zahradě (SSBS [W] PROTOTYP 02). Jde o rozšíření stávajícího domu o obytný ateliér. Tento příklad uvádíme v souvislosti se stavbou na Sněžce.

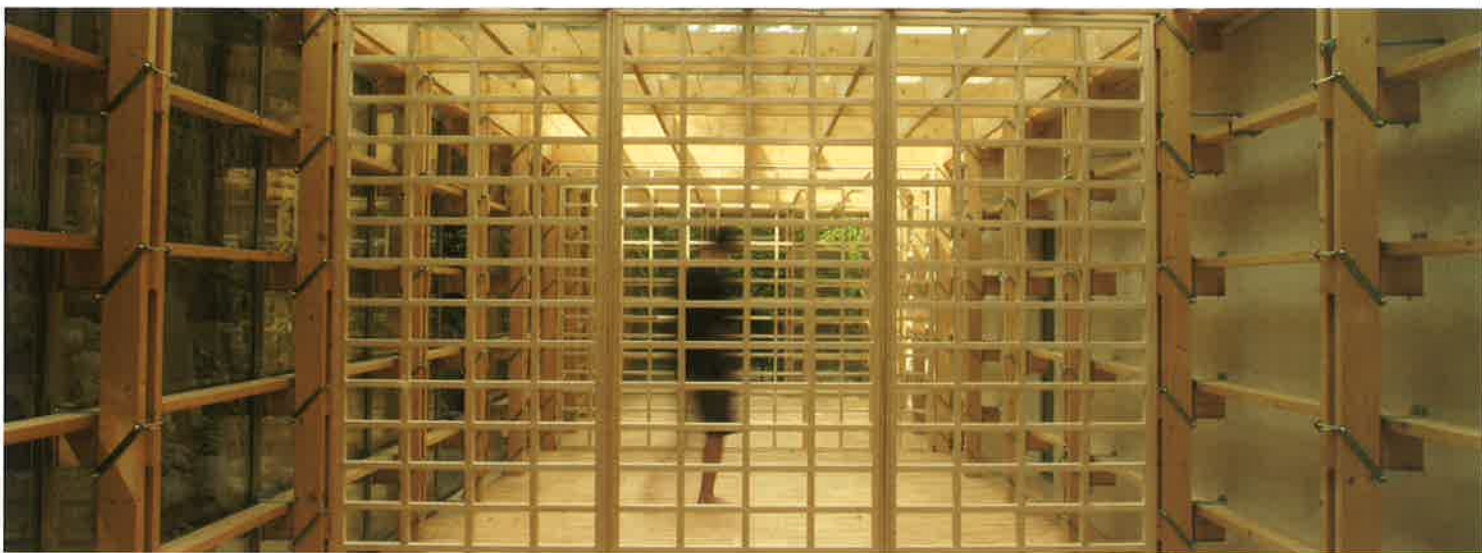


PROTOTYP SSBS (W) 02

Obytný ateliér v zahradě. Cílem našich klientů (rodiny se třemi dětmi) bylo získat k poměrně tmavému přízemí pro pobyt, práci a odpočinek prosvětlený prostor, v němž se stavba prolíná s přírodou. Na dřevěný nosný systém SSBS (W) je upevněn skleněný plášť. Realizace je stíněna domem a stromy. Téma symbiózy stromů, rostlin, kamenů, skla, dřevěných roštů s akcenty kovových spojů představuje základní motiv tohoto domu. Určité náznaky zenového stavitelství nejsou nahodilé.

Stavba je částečně sezónní. Rodiče se prozatím separovali od dětí průsvitnými paravanovými stěnami. Každý prostor má přímé spojení se zahradou. Na severní stíněné straně obytného domu jsme do poměrně úzké a speciálně upravené zahrady navrhli obytný ateliér. Obdélným půdorysem se přimyká k domu a s přízemními pokoji je propojen trojicí prosklených dveří. Zahrada stoupá o patro východním směrem, její opěrné stěny tvoří před boční stranou ateliéru malé atrium.





UŽITÍ SYSTÉMU SSBS PŘINÁŠÍ ŘADU VÝHOD

Velmi rychlá montáž.

Stavba je založena bez pevných základů na stěrkovém loži na kovových stavitelných patkách.

Vodorovný i svislý rošt je z hotových dřevěných dílů (zde smrk).

Je možné jej během velmi krátké doby demontovat.

Ateliér má celoskleněný plášť, tvořený tabulemi dvojskla v rámech z pozinkované ocelové pásoviny.

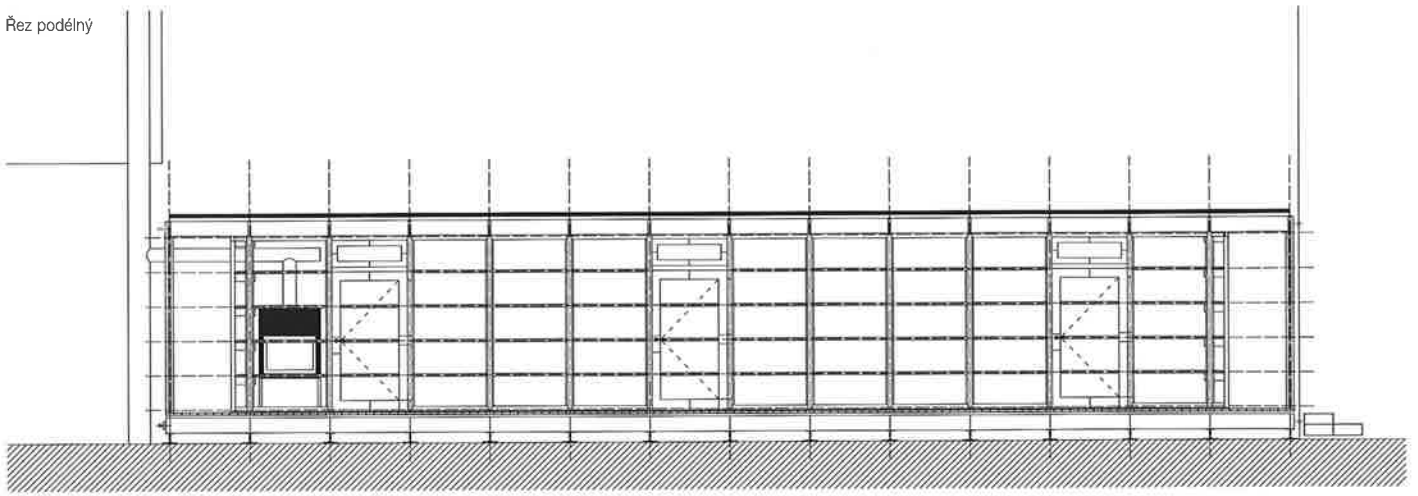
Zavětrování a sepnutí konstrukce tvoří soustava ocelových lan s napínáky.

Všechny spoje jsou rektifikovatelné.

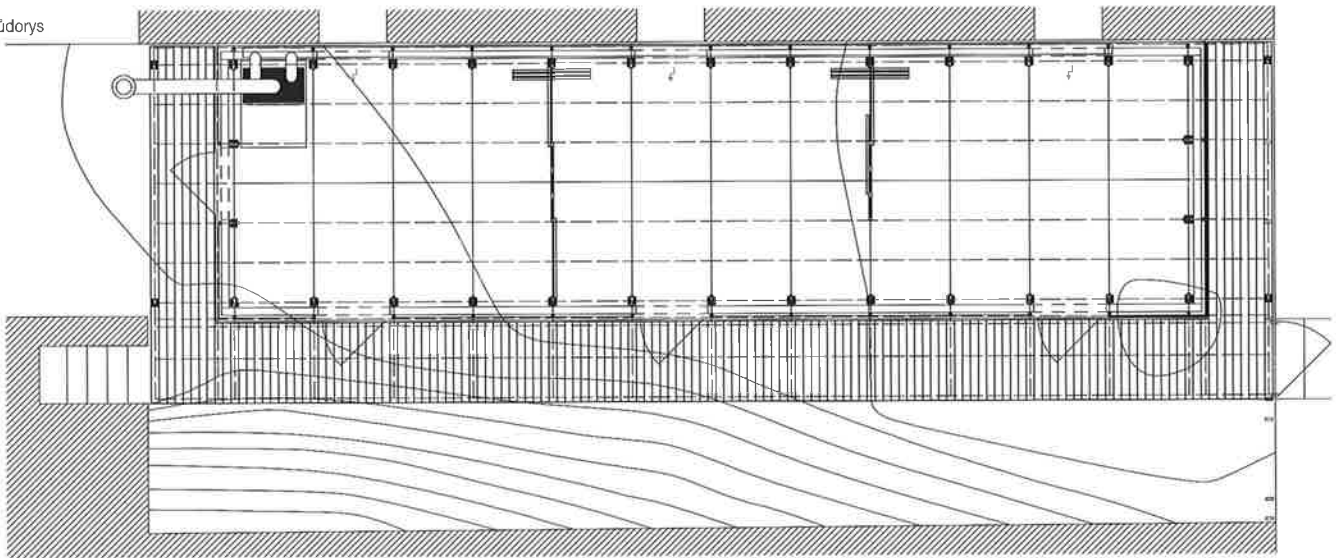
Díly podlahy tvoří sendvičová konstrukce – jasanová průmyslová mozaika na deskách OSB.



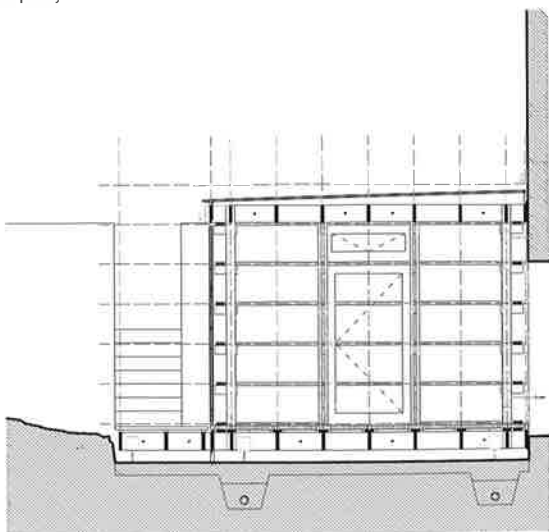
Řez podélný



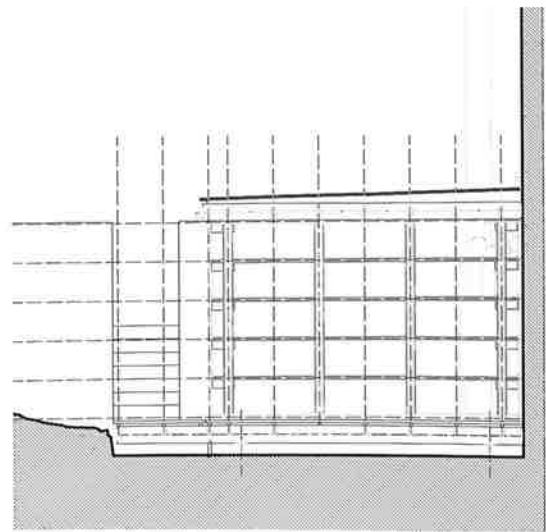
Půdorys



Řez příčný



Pohled







SSBS PROTOTYP W02 – OBYTNÝ ATELIÉR V ZAHRADĚ V PRAZE
KLIENT: soukromá osoba
AUTORI: prof. ing. arch. Martin Rajniš, ing. arch. Patrik Hoffman /H.R.A. – Hoffman Rajniš Architekti
PROJEKT: 10/2003
REALIZACE: 2003–2004; doba výstavby 3 týdny
NÁKLADY: neuvedeny



SNÍMKY RADKA CIGLEROVA

LEŠEŇOVÁ STAVBA

OBYTNÝ ATELIÉR RECENZUJE MONIKA MITÁŠOVÁ

Volné sdružení *Patrik Hoffman a Martin Rajniš Architekti (H. R. A.)* vyvíjí od roku 2002 lešeňový stavebnicový systém (*SSBS, řada W – dřevo*). *Lešeňový systém* vzniká spolupůsobením inspiračních zdrojů, z nichž některé se zde pokusím ozřejmit. Zajímá mě především inspirace stavebně-architektonická, stavebně-výrobní a pak ta, jež se týká prožívání obytného prostoru. První zdroj inspirace, který tento systém váže ke stavební a architektonické tradici, je konstrukce z měkkého dřeva, užívaná ve 40. letech 19. století v Chicagu (*the balloon frame*). Autor Augustine J. Taylor ji v roce 1833 vyvinul z těžšího rámového systému (*New England frame*^{1/}). K Taylorovu řešení, ve kterém mělo být dřevo kvůli nebezpečí šíření požárů v hustě osídlených aglomeracích plně nahrazeno litinou, se v období bytové krize po druhé světové válce američtí a evropská architekti znovu vraceli. Konstruovali novou variantu: *the platform frame* (co patro, to samostatný konstrukční celek). Stavebně-architektonickým zdrojem Hoffmanova a Rajnišova SSBS systému je podle mě tato řada moderních lehkých skeletů s dvojitou úpravou: skladební prvky jsou volně ložené a nejsou zakryté. Přenášení tlakových a tahových sil v sepnuté konstrukci se děje na povrchu stavby tak, jak to Ruskin požadoval po architektuře litinové: „...ta stavba bude obecně působit nejušlechtleji, která vnímavému oku odhalí tajemství svého skeletu podobně jako forma zvířete.“^{2/} Smyslově vnímatelné působení struktivních sil domu zakládá krásu moderní architektury.

Druhý, stavebně-výrobní zdroj inspirace se týká otázky, jak je dnes u nás možné na tuto moderní konstrukční řadu navázat. Odpověď nalezi autoři na zdejších staveništích, v procesu stavění budov pomocí lešení. Co je lešení? Obvykle „součást zařízení staveniště dočasně podporující budovanou konstrukci nebo umožňující stavební a montážní práce“.^{3/} Lešení nestavíme proto, abychom v něm bydleli, nepovažujeme-li stavební dělníky (kteří na lešení pracují a prožívají zde část svého života) za obyvatele současných měst. Ale ani takto obecně pochopený způsob bydlení neprochází procesem architektonického ztvárnění: lešení samo je jeho sítí. Lešeňová stavba však do své konstrukce lešení zapojuje, osvojuje si skladební možnosti jeho volně ložených prvků. Buduje obytný prostor jednoduchým složením prvků, nízkou spotřebou materiálu na jejich výrobu a opakované užívání.^{4/} Díky inspiraci lešením stojí tato stavba dočasně na zemském povrchu. Pokud ji obyvatel sestavuje a rozebírá, užívá ji k bydlení nespokojitě. Lešeňová stavba tak obyvatele přivádí někdy k vnímání estetického působení vazby, jindy nezávanosti obytných prostor. Jde tedy o současnou recyklovatelnou architekturu *par excellence*: udržuje a obnovuje naše vnímání základu, užítka a krásy bydlení tím, že opakovaně ztvárňuje a vydává beztvarosti i ten obytný prostor, který klasická a moderní architektura neuchopila. Zde se ukazuje, že dnes je u nás možné na moderní architekturu navázat její proměnou. K proměně vede schopnost autorů reagovat na potřebu stavby domu pro dynamicky stabilní způsoby našeho současného života. Pro setrvávání v přemísťování se z místa na místo. Usazenost v cestování, putování krajinou obydlí i neobydlí.^{5/}

Dům-stavebnice negarantuje nepřetržitou existenci pevné, účelné a krásné architektury. Navozuje jen přetržitě, diskretní, postupné sladování částí a celků stavby s krajinou a obyvateli. Stáváme se obyvateli, když se sžíváme se stavební i s krajinou. Pocit domova se aktualizuje konkrétním umístěním, orientací ke světovým stranám, světlem i stínem toho kterého životního prostředí. Všechny tyto latentně estetické procedury (někdy více, jindy méně harmonizující) provazují obyvatele s bydlením. Zatímco vazba samotné lešeňové konstrukce je řízena sevřenými sledy linií, rastrů, mřížek a roštů. Zda se v lešeňovém domě za- bydlíme, prožijeme a pochopíme sami sebe jako jeho obyvatele, nezávisí konec konců od krásy anebo ošklivosti mříže, ale od naší citlivosti ke struktivní povaze bydlení probuzené předvedenými vazbami stavby. Záleží i na působení struktur, textur a nakupení prvků. Dřevěný skelet ze surových fošen ve vazbě na hladké sklo stěn a střechy nás dotekem, poslechem i pohledem vyzývá k vědomému prožitku rostlé, sedimentující povahy obytného prostoru i povahy homogenní, vláčné a hladce plynoucí.^{6/}

Pokud lze vůbec mluvit o nějakém smyslu obývání lešeňové stavby, pak tento smysl pramení nejen v ekonomické dostupnosti, v šetření materiálem, v ukrytí se před nepohodou současného života. Ale také ve směsi úzkosti a radosti z této křížovky, výměniku české a moravské architektury. V lešeňové stavbě jsme doma, jen pokud být doma znamená bydlet v domě i mimo dům: v krajině, ve městě. Lešeňová stavba je univerzální, lešeňový dům univerzální není. Je výsledkem Hoffmanových a Rajnišových prožitků cestovatele a mořeplavce, nomádského usazení v životě, které vypovídá cosi obecnějšího také o dynamické stabilitě životů našich. Zde pramení v úvodu zmiňovaný třetí zdroj inspirace – autorsky uchopená povaha vlastní zkušenosti současného světa. Lešeňový dům ukazuje, že bydlení není jen užívání nějaké vrozené a vypěstované schopnosti bydlet, ale je tím, co se jako bydlení děje. Týká se působení síl domova uvnitř i vně architektury. Nejde jen o vždy již architektonický anebo nearchitektonický prostor, ale o prožitek nitra architektury zásahem jejího obydlí vnějšku. O vyvázání se z architektonických dogmat a provázání se s událostí bydlení. A niterné obývání vnějšku architektury je, pokud parafrázujeme Foucaulta, hnutím odporu^{7/} vůči architektonickému ghettu. V tomto hnutí, v navázání na tradici její proměnou, ve spolupůsobení zmíněných tří inspiračních zdrojů tkví, podle mne, tvořivá síla lešeňového domu. Pokud v této zemi žijí lidé, kteří chtějí nabyt zkušenost s chaosem i řádem přírody a kultury prostřednictvím pravidel i náhod bydlení v lešeňové stavbě, pak si mohou vychutnat obývání ortogonální struktury v krajině. Mohou bydlet, aniž zcela zvnitřní vnějšek, aniž niternost z architektury vytlačí ven.

AUTORKA JE TEORETIČKA ARCHITEKTURY, PRACUJE V CENTRU PRO TEORETICKÁ STUDIA V PRAZE

POZNÁMKY

- 1/ Condit, Carl W., *The Chicago School of Architecture*, The University of Chicago Press, Chicago and London 1964, s. 8.
- 2/ „...that building will generally be the noblest, which to an intelligent eye discovers the secrets of its structure, as an animal form does...“, in: Kruft, Hanno-Walter, *Dejiny teórie architektúry*, Pallas, Bratislava 1993, s. 366.
- 3/ Viz heslo lešení, in: Kolektiv autorů, *Všeobecná encyklopedie 4*, Diderot, Praha 1994, s. 336.
- 4/ „Hlavních dvou pravidel nutno šetřiti: jednotlivé části budtež sestaveny co nejjednodušeji a s ohledem na úkol lešení budíž upotřebeno co nejméně dřeva“, heslo lešení, in: kolektiv autorů, *Ottův slovník naučný*, 15. díl, vydavatel a nakladatel J. Otto, Praha 1900, s. 929.
- 5/ Nastává možnost bydlet nejen v jednotlivých stavbách, ale v systému *Dočasných přístřeší (Temporary Shelters)* od Shigeru Bana a Minoru Tezuky, Kobe 1995), *Spontánních konstrukcí (Spontaneous Constructions)* od Roberta Kronenberga, New York 1997) a prototypů krizového bydlení, k nimž patří třeba *Bouda budoucnosti (Future Shack)* od Seana Godsella, Flemington 2002).
- 6/ A činí tak s podobnou vehemencí jako anarchistická architektura parazitující na infrastruktuře stávajících budov a měst, pohotovostní, mobilní přístřešky pro válečné uprchlíky, anebo stavby pro sdružení *Architektura za humanitu* (www.architectureforhumanity.org), která vypisuje mezinárodní soutěže na *Mobilní kliniky pro HIV pozitivní pacienty v Africe* anebo na *Domy pro uprchlíky v Kosovu*, atd.
- 7/ Deleuze, Gilles, *Foucault*, Herrmann a synové, Praha 1996, s. 124.

ZPOVĚĎ ROZHŇEVANÉHO MUŽE

HOVOŘÍME S MARTINEM RAJNIŠEM

Vždycky mě fascinovala story z ateliéru Franka Lloyda Wrighta, kam přišel Reimann a vytáhl z kapsy verzatilku. Wright se ihned přestal zajímat o Reimanna a vrhl se na verzatilku. „Co to je?“ A Reimann odpověděl: „Tohle my u nás v Čechách vyrábíme. Moderní tužka, kterou zmáčknete, a tuha vyleze sama.“ Frank Lloyd Wright byl úplně bez sebe a během pěti minut nechal pro svůj ateliér objednat z Čech tisíc verzatilek.

A já bych rád, aby Čechy zase jednou vypadaly podobně, protože na to máme. Což je asi k smíchu, hlavně když se podívám na tuhle zemi – na kterou cítím po včerejším jednání o Sněžce extrémní vztek, a tak budu asi sprostě – na zemi polochudou, zazonabanou ve svých neštěstích. Zemi v podstatě mlčí větší, která mlčí ke všem možným svinstvům nejhoršího druhu. Plnou nadutců, kteří to „myslí upřímně“, a s panem prezidentem, kterej ošoupal vysoký bílý koberce nejdřív v bankách a teď na Hradě, a říká, že nedostatek odvahy patří k těm nejlepším lidským vlastnostem.

Čechy byly divoká, průkopnická, inteligentní, fištrónská země. Architektura první republiky podle toho vypadala. Byla to evropská elita. Tuhle civilizaci má cenu prožívat jedinečně na vrcholku. Spodní patra pyramidy jsou nudný, nic pořádného se tam neděje, roztékají se jako bahno. A žít někde na dně je děsivý. Mimochodem když bude člověk hledat moderní architekturu, těžko ji najde na Ukrajině nebo v Moldávii. Snazší je ji najít ve Švýcarsku. Myslím, že my se v tomto směru nacházíme někde v půli cesty. Byl bych ale rád, kdybysme Švýcarům ukázovali holý zadek, který mizí někde v oblacích, a v praxi abychom je drtili.

Chceme-li se dostat z periferie architektury, musíme vymyslet nikoliv ixtý způsob, jak zkřivovat baráky nebo do nich vyřezávat apartní dírky – protože to umí leckdo a skoro vždycky to umí někdo líp než vy. Tudy cesta nevede. Proto se s Patrikem pachtíme něco vymyslet. Snažíme se dostat do situace první republiky, kdy se dělaly první betonové domy. Kdy se vymýšlel funkcionalismus: kdy se přemýšlelo, jak udělat pásová okna.

Architektura se posledních sto dvě stě let odvíjí od různých technologických myšlenek. Ovšem používáte-li stejné technologie jako každý, ale nemáte na ně dost peněz – jako každý, a nemáte dost bohaté klienty – jako každý, máte taky horší výsledky. My se snažíme přivést svůj vlastní písek a udělat si vlastní pískoviště. Na něm budeme první. A ať uděláme cokoli, bude naše bábovička prostě první...

SSBS (Special Scaffolding Building System – pozn. red.), který vyvíjíme společně s Patrikem Hoffmanem, je pokus se utrhnout někam jinam. Tak, že začnete stavět jiným způsobem. Místo tzv. montovaných konstrukcí, místo nařinčaná architektury a intelektuální noblesy kachlíkárenský stavět stavebnicově, jednoduše. To s sebou nese určité konstrukční, životní, prostorové, technologické, ale i estetické sdělení. Že náš dům je dočasný, ale zároveň dočasnost není vidět. Že náš dům se v podstatě podobá lešení: nikoliv kovovému, nýbrž dřevěnému. Že se náš dům vymyká z osidel úřednických manýr. V podstatě se dostává i mimo tradiční definice stavby ve stavebním zákoně. Takže na něj nedostanete ani popisné číslo, ani úvěr: jak dát úvěr na něco, co lze během jednoho dne rozmontovat a odnést někam úplně jinam? A hlavně – v oka-

mžiku, kdy prokážete, že se nejedná o stavbu, ale o cosi, co nespadá do kompetencí stavebního zákona, nečeká na vás sáhodlouhá diskuse o územním stavebním řízení. S lidmi i s hmotou zároveň vedete dialog úplně jiným způsobem: především a hlavně v tom smyslu, že dům by měl být natolik jednoduše smontovatelný, aby se podobal spíš obrovské knihovně z Ikea, kterou si přivezete domů a podle návodu sestavíte. To umí každý průměrně nadaný člověk. Dům je sice větší než knihovna, potřebujete na něj nákladák a potřebujete pomoc, ale zbytek je na vás.

S Patrikem si o těchto konstrukcích povídáme dva roky a jsem hrdej, že na rozdíl od ostatních věcí, o kterých se dlouho povídá a nikdy nespátí světo světa, tohle světlo světa spatřilo. Určitě by to ale nevzniklo, kdyby nebylo zlatých řemeslníků a lidí, kteří mají odvahu riskovat s námi peníze, když se věc nepovede... Nicméně i když si SSBS dáme patentovat, tušíme, že za ní leží cesta.

Správně započatá cesta vede vždycky do nekonečna. Každá cesta provokuje také nové seskupování: a stává se hnízdem, které z informačního světa na sebe přisává významy jako krystal v laseru, jenž se jen nabíje a pak jím projede blesk, který zazáří...

Jsou to v podstatě technologická vrátka: a protože jsme v Čechách, jsou to vrátka levná a pragmatická, jsou z dostupných materiálů. A protože se nacházíme v určité fázi téhle civilizace, mohou vést k dialogu, který chybí. Dialogu s obyčejnými věcmi, ze kterých nás civilizace pořád vyšťourává jako měkkýše z jeho domečku: k dialogu s přírodou. Naše konstrukce je stejně proměnlivá. Má nekonečné množství variant, ale ve svém principu je pocho-

pitelná. Chtěli bychom, aby tahle vrátka umožnila lidem zaznamenávat třeba do rodinného domu své měnicí se životy i přání. Aby mohli mít své domy skutečně rádi, aby k nim přilnuli. A aby se staly součástí jejich života: vrstvami, které se tam obtisknou.

Náš dům je tedy možná i něco jako pokus objevit svět nových konstrukcí. Nový architektonický svět. Ale jako by se před námi objevilo i něco, s čím se dá krásně hrát! A když není nikdo, kdo si s tím hrál před vámi, je to jako rande se šestnáctkou: pro krásnou, chytro šestnáctku je svět plný zázraků a překvapení. Všechno objevujete, chodíte znova po světě s očima otevřenými dokořán. Nevíte, co to udělá. Rande architekta s takovou konstrukcí je úžasná báseň.

Ovšem pozor, nejde o to, že by se od téhle chvíle všechny domy měly dělat podobně. Ani náhodou. Možná je naše konstrukce jen pro pár z nich. Suma sumárum vznikl barák, který je první lešeňová stavba v Čechách i v Evropě. A na světě... Načež mě teď hned napadá, že když u nás někdo řekne, co jsem teď řekl já a vy moje slova uveřejníte, že si můžu začít chystat letenku a zdrhnout. Protože těch pár lidí, který jsem ještě úplně nedožral, dožírám teď. Protože první česká reakce bude – myslí si, že mu tenhle stromek vyrostl do nebe? Tak my mu to už vytmavíme!

Ne, to není vytahování. A jestli je ze mě vytahování slyšet, řekl jsem to blbě. Prostě mluvíme o pokusu zkonstruovat svět, kterej se skládá z přenosu sil, z přenosu pohybu světla a atmosféry. A je v něm i naše nadšení a představa, že se Čechy dostávají zpátky na mapu...

Velkej hybatel filosofii mého mládí Marshall McLuhan říkal: „Media is a message.“ Měl na mysli, že způsob zpracování informací sám o sobě dává určitou zprávu. Naším médiem je konstrukce. Není dům bez konstrukce, není stavba bez konstrukce, bez konstrukčního systému. Tu jde o srub, tu o betonovej monolit, tu o nahromaděný kameny, svázaný bambusy nebo kusy větví, ale vždycky o systém. Náš systém je zprávou a naše zpráva je jiný systém. A jiná zpráva. A jiná zpráva je svým způsobem důležitý sdělení! Neříkám, že geniální. Ale jinost je v podstatě nejdůležitější věcí. Ne proto, že tisíckrát otřískanou konstrukci někdo vzal a zmačkal jako pekáč. Ale jinak se ta věc dává dohromady. Lešení se stává našim přítelem v proměnlivém světě. Naším interpretem a pomocnou silou, která nám jistým způsobem dokáže trochu změnit a poposunout životy. Třeba je to výstřel z Aurory... Jo! Třeba jsme u toho, když si pár poloožralejch – teď to nechci srovnávat – důstojníků domlouvalo: „My budem streljat z Aurory, gospodá...“ To my s Patrikem ze svých tubusů a koncovek do počítačů vydáváme náš psouk! A ten psouk třeba něco na světě vzbudí. Věc je natolik jednoduchá a má ještě jednodušší a ještě levnější varianty, že se lidi neudrží a začnou naše domy dělat...

Vysvětlit podstatu odlišnosti vizuálně moc nejde: na fotografiích odlišnost našeho lešeňového domu asi nepoznáte. Snad jako by hledal poučení na východě a v zenových polohách... Podstata leží hluboko schovaná a skrytá v něm. Mimochodem se obávám, že nejlépe ji dokáže procítit ten, kdo tolikrát prožíval utrpení totálně vyježděný cesty. Kdo tisíckrát bral do ruky betonovej skelet a věděl, že podobných beto-

nových skeletů existují v tomhle okamžiku desítky milionů. Že když udělá bezprůvlakovej strop, že má už po milimetrech všechny kombinace těch modulů někde realizovány. A že jeho dům rozhodně nebude žádným pozoruhodným činem. Osobně si vydělává ní peněz takhle představuju jen v nejhorších snech. Podobně projektovat je tak únavný... Ale lidem pak vaše domy připadají nudný. Zažívají v nich nudu a připravovat někomu nudu je zločin. Podívejme se na různé stavby kolem sebe. Jejich ozvláštňení spočívá třeba ve skleněnejch schodech Ale to je svým způsobem směšný a hysterický: prachy přitom tečou proudem a tečou proto, aby odteklala nuda. Trochu drahej špás – ale málokdo to takhle vnímá. U nás prachy proudem netečou. Většina zůstane v peněženke investora. Což pro mě, strýčka Skrblika, je vždycky znamením, že věc má zdravý obchodní základy. Oba mí dědečkové dělali kapitalismus v týhle zemi už před první světovou válkou a něco z toho v mých genech zůstalo. A tak i já mám rád dobrej kšeft. Myslím, že dobrej kšeft je přesně to, co je správně. Když si jelen vyhlídne pořádnou louku, a dojde tam a cestou ho nikdo nezastříhá a ještě přitom obskočí pár laní ... z jeho pohledu jde o dobrej kšeft. A takhle se chová celá příroda – nic proti tomu. Architekt by měl hodně myslet na peníze a měl by na ně myslet ve všech polohách. A v tý prvotní poloze je nádherný udělat za velký peníze nádhernej barák. Ale za malý peníze udělat nádhernej barák je ještě nádhernější. Z mnoha důvodů – superbohatých lidí je pár na světě. A když po pyramidě bohatství slezeme o pár stupínků níž, rozšíří se nám možnosti. Když totiž chcete někoho oslovit, potom nejlépe věci, která se dá realizovat. Kdybychom našemu kamarádovi investorovi řekli:



připrav si deset milionů, odpoví mi, spadl jsi z višně? Když mu ale řekneme: koukni, stačí ti pár set tisíc a my budeme mít minimální režii, protože děláme společnou věc a tebe bude bavit být u toho, tak na tohle uslyší.

Zkrátka nabízíme stavební cestu, kterou se dá jít i v těchto středně chudých zemích. A proto mluvíme o penězích. Pochybuju, že tudy zbohatnem, ale – jak říká Jiří Ševčík – nesložil jsem slib chudoby. A je docela možný, že naše technologie je zajímavá i komerčně. Pokud budeme v situaci vydělávat buď málo peněz, nebo hodně peněz, rozhodneme se s největší pravděpodobností pro to druhé.

Nejzajímavější jsou přesahy. Třeba Sněžka. S Patrikem Hoffmanem jsme si uvědomili, že naše technologie možností rychlého sestavení, rychlé demontáže a velmi nízkou vahou umožní jinou variantu stavění. Tam, kde příroda má být vládkyní: třeba v první zóně národního parku. V extrémně složitém prostředí. Takže když jsme navrhli otevřitelný vnější dřevěný plášť, uvědomili jsme si také, že se náš systém připojuje k obecnému trendu například inteligentních fasád, který se mění podobně, jako reaguje živý tvor na fyzikální vlastnosti prostředí. Zvlášť naroste na zimu hustší srst, stromy ztratí listí – což jsou příklady existence rozumného systému, který dokáže reagovat na okolí. Ale můžeme jít i dál: je-li náš dům na jakémkoliv místě průhledný a zároveň stojí před sklem nosná konstrukce, která má definována určitá pole, jež se mohou a nemusí vykrýt, vzniká tak metoda tzv. shadow boxu. A lidé dostanou šanci, aby si proměnlivě definovali míru uzavřenosti a otevřenosti prostoru – stavba se pojednou stává

skutečně živým partnerem dialogu mezi tím, kdo ji užívá, a tím, co ji obklopuje.

Šokuje nás, že doktoři přírodních věd a ti, kdo spojili svůj osud s ochranou přírody, jako by tenhle aspekt považovali za přítěž. Vyhovuje jim sice – ale současně nejsou ochotni připustit, že tohle je důležitější, než jak dům vypadá. V tvrdý podobě jde o důkaz, jak setrvávání v úředních pozicích může vést k situaci, kdy člověk přestane vnímat záblesky pokroku. Kdy namísto, aby pomáhal tekutině pokroku téct, se stane hrází, která ji zastaví.

Samosebou pokrok je vždy riskantní. Když je někdo ovšem na svou zastavovatelskou činnost hrdý, spíše než úředníka mi začíná připomínat hlídače...

Takže budeme hranice překračovat. Vždycky. A za všech okolností. Měl jsem za ženu Slovenku, která se narodila v Těrchově a živila se v dětství borůvkama, na který chodil čurat Jánošík, a na mě to přenesla. Tohle by měli vědět.

Tlačí nás do šikmé střechy. I my s Patrikem jsme kreslili takovou variantu. Ale pak jsme si uvědomili, že rovná střecha sedí líp. Nejde o estetiku, jde o konzervativní myšlení. I chytrý lidé mají často představu, že do přírody patří tradiční sídla: že příroda je spojená s určitým tvaroslovím, například lidových staveb. Jistě, každý z nás má určitě rád chalupy a dřevěné domy ... starý věci. Ale zároveň bychom měli vést debatu, co kam patří. Vsadím se, že kdybychom stavěli v intravilánu třeba Horní Úpy, kde stojí naprostá většina tradičních starých baráků, řekli bychom si, že tam patří barák se sedlovou střechou. Jenže vrchol Sněžky není Horní Úpa. Je to místo s vlastní přírodou a symbolikou: s vlastním klimatem – ale i metodou zastavování. A tam máme

povinnost úzký rámeček překračovat. Nicméně se skutečně ptáme: existují tu jakékoli silné, evidentní důvody pro šikmou střechu? Osobně se přiznám, že je marně hledám... Rozhodně nepocházejí z oblasti fyziky. Protože v čem spočívá kouzlo šikmé střechy? Můžete ji udělat i dřevem, a když bude voda skákat dolů, nezateče dovnitř. Když však fouká vítr, na Sněžce žene vodu po pětačtyřicetistupňové střeše nahoru! A pozor, tohle pravidlo už zase neplatí o pár set metrů níž... Vrchol tudíž představuje extrémní místo. A šikmá střecha tu je jaksi navzdory fyzice. Kdyby se tu stavělo dlouho a hlavně s rozmyslem, nemůže říct hostinský Blaschke z Horní Úpy, který dal postavit Českou boudu: chlapi, budeme do toho šít dlouhejma hřebíkama, ať nám střecha neulítne ... a uděláme malý okna s okenicema.

Samosebou pokud v kontextu sedlových střech přijdu se střechou rovnou a s arogantním postojem, je to špatně. Protože není nad dobré sousedství. Není nad dodržování „tichých dohod“. Díky tichým dohodám se v průběhu věků dostává město do harmonie. Jak ale postupovat v době, kdy tiché dohody v oblasti stavění neexistují? Česká tichá dohoda dnes je: všichni si dělejme šmoulovský domečky...

Samozřejmě že jsem měl, jako mnozí v mojí generaci, honičku se šikmejšma střechama: měl jsem pocit, že udělat sedlovou střechu znamená podlehnout nátlaku... My jsme vlezli na školu dva roky po odvolání socialistického realismu v architektuře, kde rovná střecha mohla znamenat gulag. Pro řadu lidí bylo tehdy otázkou cti dělat něco, co nepřipomíná socialistické realismus... V mý hlavě se to nedá odpárat.

Metoda ale rozhodně nemůže být v rukou eráru. Úředníci mají pocit, že jsou odpovědnými tvůrci, a místo aby řekli: ten kreténskej architekt tu udělal blbost, řeknou: kdo mu to dovolil?! Jako by tahle země považovala za samozřejmost, že život bez povolení je nemyslitelný. Ale lidi by si neměli nechat vnutit tohle vidění světa, život na povolenky, život zajištěně, život „all inclusive“, život od kolíbky až do hrobu se spoustou papírů.

Zkrátka necháme-li si nadiktovat estetiku – a tady se téma dostává do symbolické, existenciální roviny – aniž by úřad považoval za nutný sdělit důvody, vede nás to zpátky k socialismu. Ke strachu z vrchnosti. Z toho důvodu přešel dialog o šikmosti k dialogu o právu a bezpráví: o svobodě a nezávislosti, o útlaku a donucování. Ano – na vrcholu týchle hory vyvrcholilo střetnutí. Na otázku, jak tam stavět, je samosebou obtížný odpovědět. Skoro jakkoliv... Hned po Pánubohu ale o tom má mít šajn ten, kdo ten barák navrhuje – a má k Pánubohu drát.

Sněžka se stává v současném kontextu celými Čechami – Evropou. Je to kontext místa potkávání se. Je to Václavák Krkonoš. Není to Malá Strana. Na tomhle vrcholu musí dům nést i jiná sdělení, než „já jsem malej hříbeček“... Řada lidí nebude mít s hříbečkem samozřejmě žádný problém. Většina těch, kdo si ze svého klídku udělali životní filosofii. Místo aby jeli do světa na divokou objevitelskou cestu, koupí si u Fischera s miliardou dalších válení se na písku a připadá jim, že vyzráli na život. Ti budou hříbeček vyžadovat. Protože, když jim někdo na zájezdu nabídne místní

jídlo, začnou zuřivě protestovat: protože v celým svým spokojeným životě jedí pět šest jídel a pijou dvě značky piva a umí vyjmenovat správný tým v hokeji a ve fotbale... Málokdo z nich si uvědomuje, že je na ocase, že je chudý a že nemá padesát euro za hodinu... Že je to jeho ostuda: že si za to může sám, protože je spokojenej v šedým průměru...

Aspoň úřednictvo by ale mělo být do té míry osvěcený, aby pochopilo, že když přijdou dva vagabundi a udělají bedničku, která by potěšila Amundsen, že jde možná o správný signál na všechny strany. Možná i pro děti, který ještě nejsou hříbečkovstvím zasaženy. Ty budou říkat: „Tati, podívej, ten dům otevřel křídla ... teď je skrz něj vidět... Vylezeme na střechu a uvidíme ještě trochu dál!“ A třeba si po čtyřiceti letech, až budou velet vesmírnými stanicemi někde na pokraji Marsu, budou říkat: „Alfo, víš, že jsem začal uvažovat, že budu kapitánem, když jsem viděl takovej praštěnej dřevěnej domeček na naší nejvyšší hoře a já jsem tam přišel a vylezl jsem si na něj a najednou si říkám, tady se nemůžu zastavit, já chci ještě výš, budu kapitánem vesmírných lodí.“

Někdy mám pocit, že člověk je osamělý. A že lidé nezajímají odchyly od normálu, že je spíš štvou. Nejsají nad objevitelským, grunderským duchem, který v téhle zemi byl, musel být a v některých oborech ještě pořád je silný. Nad duchem, který je jediný zajímavý a který speciálně na poli architektury, zdá se, vyčpívá... Moji vrstevníci si dnes užívají jmen a prebend a postavení, ale i mladší kluci a holky až příliš rychle přijímají dnešní pravidla hry. Někteří z nich chtějí taky přijmout dnešní pravidla hry dobrý evropský

architektury, jsou ale ničení a utlačování nejenom úředníky, ale i průměrnými a podprůměrnými developery a nakonec průměrnou a podprůměrnou stavební výrobou.

Jsem si jist, že náš dům vznikne. Když ne na Sněžce, postavíme ho třeba v Seattlu. Jen je mi trochu líto zdejších slimáčků. Zase si nasaděj potrhanej igelitový pláštěnky a paní Slimáčková bude říkat tak jako v Čapkově Ze života hmyzu: Jen kdyby bylo více salátů, méně slimáčků!...

Ať se tady tím udává, s klidem. Ne, netřím sentimentem k českému národu. Ale v týchle zemi, v tomhle kráteru by se měly dělat dobrý baráky, který mají odpich, kterým to páli. Navýsost mě štvě být součástí druhý třetí ligu. To jdu radši do hospody a ožeru se, než kopat nějaký průměrný srágorý. Čert to vzal.

Vlastně jsme udělali konstrukční bypass. „Wo ist der richtige Weg zur Zukunft? Das ist der Umweg.“ Kudy vede cesta k budoucnosti – oklikou! Druhej díl Marxova Kapitálu. To do mě otec tloukl pod heslem: poznej svého nepřítele.

s Martinem Rajnišem hovořil a zapsal Jiří Horský
K tématu též na str. 55

