

Česká architektura — Czech Architecture

2002

2002
2003

Továrna na svítidla v Praze

Lighting Fixtures Plant in Prague



ADRESA — ADDRESS Staroujezdská, Praha 9-Koloděje
AUTORI — DESIGN Patrik Hoffman, Martin Rajniš – Hoffman Rajniš architekti (Praha)
SPOLUPRÁCE — COOPERATION Marcela Koukolová
INVESTOR Jakub Černoš – Osvětlení Černoš
NÁKLADY — COST CZK 18 mil.
ZASTAVĚNÁ PLOCHA — BUILT-UP AREA 550 m²
OBĚSTAVĚNÝ PROSTOR — ARCHITECTURAL VOLUME 5750 m³
DODAVATELÉ — CONTRACTORS Modela GSK, Praha; Tesařství Jaroslav Lefler, Lipice;
Elma-Therm, Kroměříž; Area, Praha; Glass Experts, Žlutice; Izolprag, Praha
PROJEKT — PROJECT 2002
REALIZACE — EXECUTION 2003

Zadáním investora bylo navrhnout jednoduchý, nepřiliš finančně náročný objekt, který by poskytoval dostatek světla a maximálně využíval dřevěné konstrukce.

Dvoupodlažní hala má čtrnáct třímetrových polí, z nichž deset slouží výrobě, ve čtyřech je vedení firmy, administrativa a sociální zázemí. Těžké stroje jsou v přízemí, montáž se provádí na betonovém stropě v patře. Nosná konstrukce výrobní haly v přízemí je železobetonová rámová se stropními panely. Všechny ostatní konstrukce, nosné konstrukce stěn i stropů, opláštění, fasáda, jsou dřevěné. Světlo je přiváděno světlíkem, pásovými okny, proskleným vstupem a prochází všemi prostorami.

Nosná dřevěná konstrukce je určitou variantou v Americe velmi rozšířeného systému „balloon framing“ (typu dřevěné rámové konstrukce), ale na rozdíl od většiny amerických staveb je v tomto případě odhalená. Rozpěrky mezi nosnými prvky vytvářejí pravidelný systém kazet, montáž připomíná velkou stavebnici.

Pevné části fasády byly původně navrženy z cembonitu, pro vysokou cenu a nebezpečí praskání desek byla však použita fasádní vodovzdorná překližka. Vodorovné spáry jsou zajištěny Z-lištami. Pásová fasádní okna byla navržena jako pevná, neotvíravá. V interiéru dominuje střední komunikační prostor. Schody i podlahové rošty jsou tu z dřevěných rohoží. Konstrukce schodiště je tvořena roštem z lamel, které tvoří soustavu stupňů a podstupnic. Tyto subtilní dřevěné struktury nebrání světlu a průhledům. Světelnou atmosféru továrny dotvářejí svítidla, která investor sám vyrábí.

The investor commissioned the design of a simple, not overly expensive structure that would offer a sufficient quantity of light and make as much use as possible of wood construction.

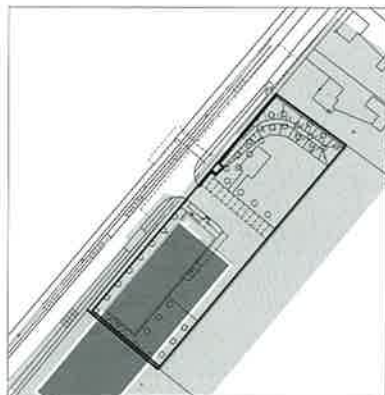
The two-storey hall consists of fourteen bays, ten of which serve for manufacturing purposes and four for management, administration and amenities. Heavy machinery is on the ground floor while assembly takes place on the concrete ceiling on the first floor. The load-bearing hall construction on the ground floor is a reinforced concrete frame with ceiling plates. All the other constructions – the load-bearing construction of the walls and ceilings, the shell and facade – are from wood. Light is filtered via a skylight, continuous windows and the glazed entrance permeating the entire space.

The load-bearing, wooden construction is similar to a system widely used in the USA, “balloon framing” (a certain type of wooden frame construction), but unlike most American buildings, it is exposed in this particular case. The brackets between the load-bearing elements form a regular system of panels. The assembly resembles a giant building set.

The fixed parts of the facade were originally designed from cembonit, however, due to high costs and threat of cracking exterior plywood was eventually chosen. Horizontal joints are secured with Z-shaped lining strips. The continuous window on the facade was designed as solid-framed window. The interior is dominated by the central communication space. Stairs and floor grills are from wooden matting. The staircase construction consists of a grid forming a system of steps and risers. These subtle wooden structures do not obstruct light or through views. The luminous atmosphere is further enhanced by lighting fixtures manufactured by the investor.

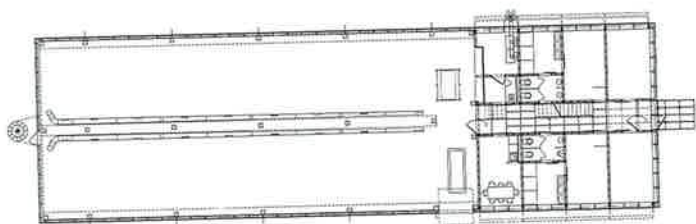


Situace — Site plan

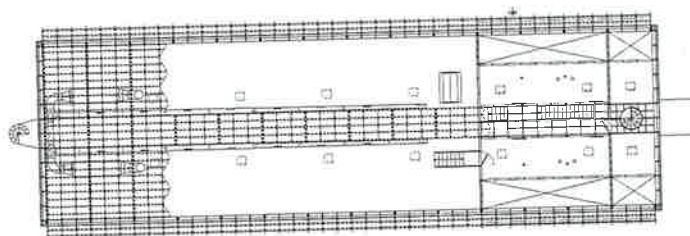


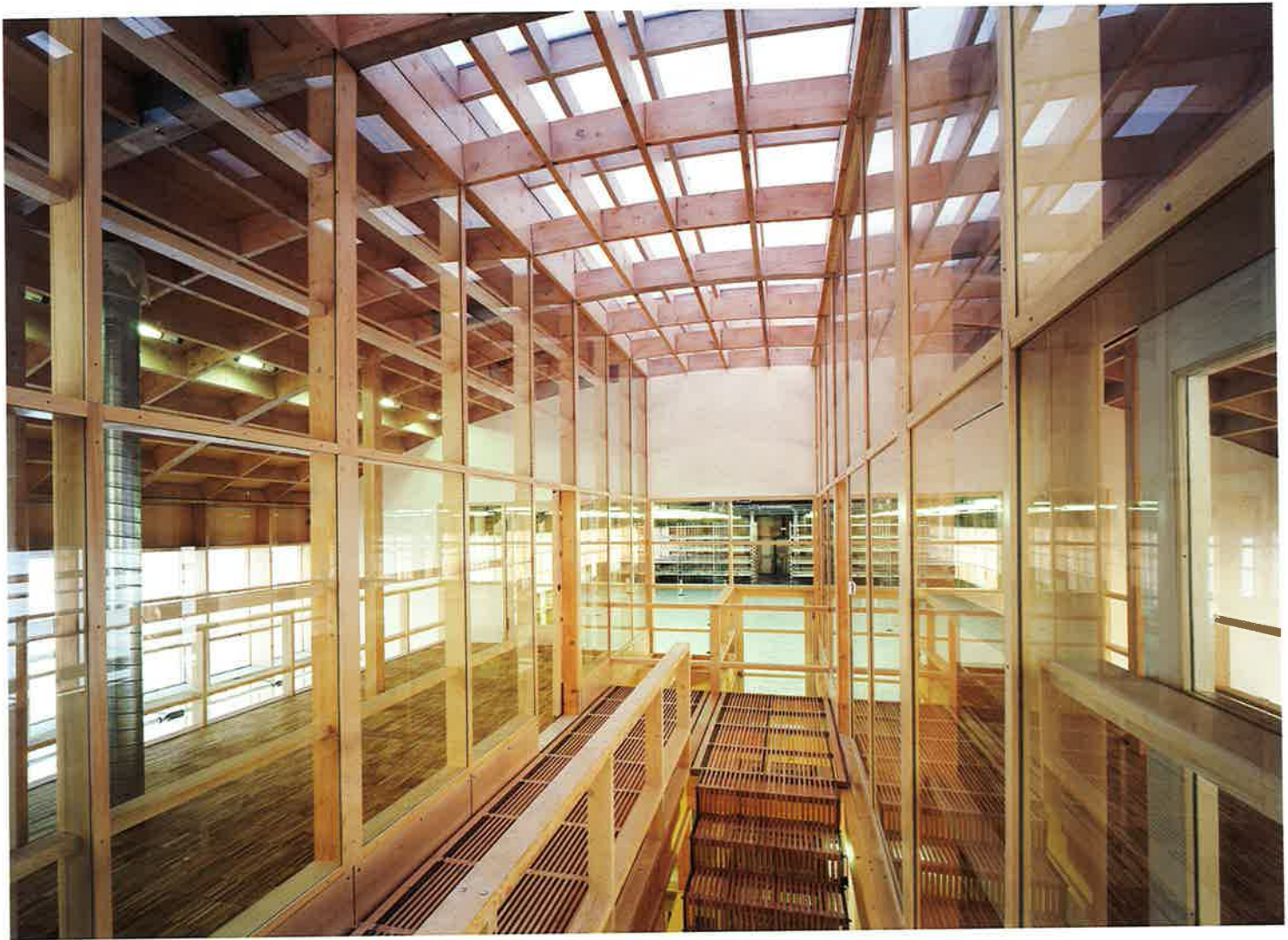


Půdorys přízemí — Ground floor plan

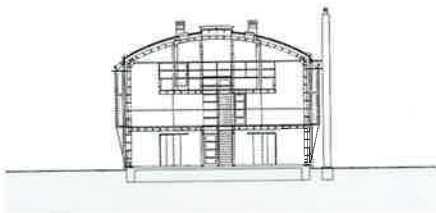


Půdorys galerie — Upper floor plan





Řez příčný — Cross section



Stavby — Buildings

Budova 2 technologického parku v Praze — Building 2 of the Technological Park in Prague — **Rodinný dům v Dobřejovicích** — Single-family House in Dobřejovice — **Továrna na svítidla v Praze** — Lighting Fixtures Plant in Prague — **Arcidiecézní muzeum v Olomouci – Hospodářský dvůr** — Archdiocesan Museum in Olomouc – the Farmstead — **Rekonstrukce administrativního objektu v Praze** — Remodeling of an Office Building in Prague — **Ateliér Ševčíků v Praze** — Ševčík Studio in Prague — **Rodinný dům ve Hvozdech** — Single-family House in Hvozdy — **Lékárna sv. Kunhuty v Brně** — St Kunhuta's Apothecary in Brno — **Logistický terminál v Písku** — Logistic Terminal in Písek — **Cesta podél Jeleního příkopu na Pražském hradě** — Path alongside the Deer Moat at the Prague Castle — **Dům v Boskovicích** — House in Boskovice — **Radiotelefonní věž s rozhlednou v Hrubém Jeseníku** — Radiotelephone Tower with an Observation Platform in Hrubý Jeseník — **Rekonstrukce interiérů severního křídla hradu Grabštejn** — Remodeling of Interiors of the North Wign of Grabstein Castle — **Vestavba ve skladovací hale Schrack v Brně** — Addition of Offices into Schrack Storehouse in Brno — **Rodinný dům v Podivíně** — Single-family House in Podivín — **Café Steiner v Brně** — Café Steiner in Brno — **Bytový dům Labutí ve Šternberku** — Apartment House Labutí in Šternberk — **Centrála Stavební spořitelny ČS v Praze** — Headquarters of Stavební spořitelna ČS in Prague — **Radnice v Brně-Komíně** — Townhall in Brno-Komín — **Nahrávací studio v Praze** — Recording Studio in Prague — **Rodinný dům v Říčanech** — Single-family House in Říčany — **Rekonstrukce rezidence velvyslance ČR v Tunisu** — Remodeling of the Czech Ambassador's Residence in Tunisia — **Dostavba věže kostela sv. Floriána v Kozmicích** — Completion of the Tower of St Florian Church in Kozmice — **Rekonstrukce budovy Velvyslanectví ČR v Alžíru** — Remodeling of the Czech Embassy in Algeria — **Přístavba k rodinnému domu v Praze** — Family House Addition in Prague — **Obytný areál Villa Park Strahov v Praze** — Residential Complex Villa Park Strahov in Prague — **Rodinný dům v Dolních Jirčanech** — Single-family House in Dolní Jirčany — **Vestavba kanceláří do průmyslové haly v Praze** — Conversion of Industrial Hall into Offices in Prague — **Lávka na Rohanském nábřeží v Praze** — Footbridge at Rohanské nábřeží in Prague — **Rodinný dům ve Stříbrné Skalici** — Single-family House in Stříbrná Skalice

Firmy — Firms

Rodop — Česká spořitelna — Techo — Skanska CZ — Boomtisk — PSJ Invest — Metrostav — Elios Lighting Sipral — Hochtief Development HTP ČR — Forbo Linoleum — Real Estate Karlín Group — My Dva holding Zumtobel Staff — Tech Data Distribution — Veletrhy Brno — Česká komora architektů — Lima Interier — Balmax Nadace české architektury — ZUKOVpro — Dako Brno — UPS — Osvětlení Černocho — Lukras — Sdružení ISOT Klimaservis Sůva — Ruinvest — JOSEF dveře z masivu



9 788090 325715