

# Gulliver Airship in media



## zeppelin

Leoš Válka, zakladatel a ředitel Centra současného umění DOX, směle realizuje své originální nápady a nikdo a nic ho nezastaví. Když si tedy před dvěma lety usmyslel, že by přísná a moderní architektura DOXu potřebovala obohatit o poetický prvek, oslovil svého přítele, architekta Martina Rajniše, a společně nechali nad střešní terasu přistát 42 metrů dlouhou dřevěnou vzducholod'. Jmenuje se Guliver a od prosince bude sloužit jako prostor pro setkávání současného umění s literaturou.

TEXT TEREZA FINKOVÁ

FOTO JAN SLAVÍK

„Naším záměrem nebylo vytvořit přesnou kopii Zeppelinu, ale elegantní dřevěnou strukturu, která by, když ji zahlédnete dole z ulice být na pár sekund, ve vás vyvolávala stejný pocit, který zažívali lidé na přelomu 19. a 20. století, když jim nad hlavami pluly krásné nové stroje, vzducholodě.“ zasníl se Leoš Válka, autor konceptu a společně s Martinem Rajnišem také autor projektu. Tato unikátní architektonická intervence na střeše budovy se otevře v prosinci, doprovodná výstava v prostoru věže DOXu přiblíží myšlenkovou koncepci jejího vzniku, technické řešení a proces výstavby. [www.dox.cz](http://www.dox.cz), [hutarchitektury.cz](http://hutarchitektury.cz)

**36** MARKT-  
NEWS

Kurze Meldungen und  
News aus der Branche

**38** ALLES  
AKKU

Die Entwicklung kabel-  
loser Akkugeräte

**42** DÄMM-  
STOFFE

So wird Dämmung  
energieeffizient

**46** SYSTEM-  
LÖSUNG

Über die Optimierung  
bei der Arbeit mit BSH

**48** SCHWERE  
BESCHLÄGE

Große Fenster und Türen  
bringen neue Aufgaben



*„Gulliver“ ist der Name des  
LuftschiFFes aus Stahl und  
Holz, das über dem DOX in  
Prag schwebt*

## ZEPPELIN GELANDET

Über dem DOX-Zentrum für zeitgenössische Kunst in Prag schwebt ein Zeppelin aus Holz und Stahl. Architekt Martin Rajni und Museumsdirektor Leoš Válka ließen sich von den eleganten Formen der LuftschiFFe des frühen 20. Jahrhunderts inspirieren. Die 42 m lange und 10 m breite Konstruktion dient als permanenter Literaturraum. Über zwei Jahre lang wurde gemeinsam mit Holz- und Stahlspezialisten an diesem „LuftschiFF“ geplant und gebaut.

[www.dox.cz](http://www.dox.cz)



# PRAŽSKÝ DOX MÁ VZDUCHOLOĎ

TEXT MAREK GREGOR

Situace z konce května letošního roku



FOTO DAVID KUBIK

**CENTRUM** současného umění DOX pravidelně překvapuje návštěvníky prostorovými intervencemi – ať už to byla ze střechy shlížející obří lebka Davida Černého, nebo rozhledna Čestmíra Sušky, instalovaná na dvoře objektu. Před třemi lety začala vznikat v hlavě zakladatele DOX Leoše Války také myšlenka na radikální a především stálý vstup do relativně strohé, sklobetonové architektury Ivana Kroupy.

Válka oslovil jeho kolegu, architekta Jana Rajniše, držitele Ceny za přínos architektuře v oblasti udržitelného rozvoje 2014: „Chtěl jsem k nám zastrčit ještě něco, co propojí různé úrovně původně tří objektů. Něco spíše organického původu, co poleze odněkud někam. Časem jsem dospěl k tomu, že uděláme zepelín – vzducholoď! Má přece senzační oválný tvar. Připomíná Zemanovy verneovky, doutník či torpédo. Vzducholoď vždy ztělesňovaly věčnou lidskou touhu létat a zároveň utopický ideál. Proto nese jméno Gulliver – odkazuje tak

na jednu z nejznámějších postav utopické literatury.“

Uvnitř samonosné konstrukce z oceli a dřevěných obkladů, která váží 55 tun a má 42 metrů na délku a 10 metrů na šířku, je kaskádovité hlediště s kapacitou 120 diváků. Unikátní je jak ozvučení prostoru se systémem zpoždovačů, tak i vytápění prostřednictvím průhledných UV desek.

Program Vzducholoď Gulliver bude orientovaný na literaturu. „Svět literatury je dnes komplexnější, hlubší a pestřejší než současné výtvarné umění. Dříve vše fungovalo dohromady, malíři, spisovatelé, divadelníci, všichni seděli na stejných místech. I na to bychom rádi navázali,“ říká Válka.

První autorské čtení ve Vzducholoďi Gulliver je na programu tuto neděli 11. prosince, kdy se publiku představí česky a francouzsky tvořící spisovatel a překladatel Patrik Ouředník a iránská spisovatelka žijící v USA Azar Nafisi, jejíž knihu *Jak jsme v Teheránu četly Lolitu* vydala Paseka v roce 2011.

## V HOLEŠOVICÍCH PŘISTÁL GULLIVER



FOTO JAN SLAVÍK, © DOX

# Vzducholod' v Holešovicích

**Nevídané. Pražská architektura dostala impulz, který už potřebovala, a centrum DOX užitečný artefakt.**

→ Gulliver vypadá, jako by jeho osádka chtěla zkontrolovat, co se děje v galerii DOX.



➔ Petr Volf    ■ Jan Slavík/DOX

S ledoval jsem to od počátku a musím přiznat, že s určitými rozpaky. Vycházely z nejistoty, jestli něco takového lze vůbec uskutečnit. Myšlenka doplnit areál centra současného umění DOX vzducholodí, v níž by se daly konat přednášky a konference a jiné inteligentní akce, byla tak hodně odvázná, až se zdála jako utopická. Ale to jsou přesně věci, které naši architektuře obecně palčivě chybějí, totiž odvažit vyzkoušet něco, co tady ještě nebylo a co se nikde nedá odkoukat. Nebát se jít neprobádanou cestou, vykašlat se na jistotu vyplývající z pohybu středním proudem a vypravit se tam, kam by to jiného nenapadlo, protože mu prostě chybí fantazie.

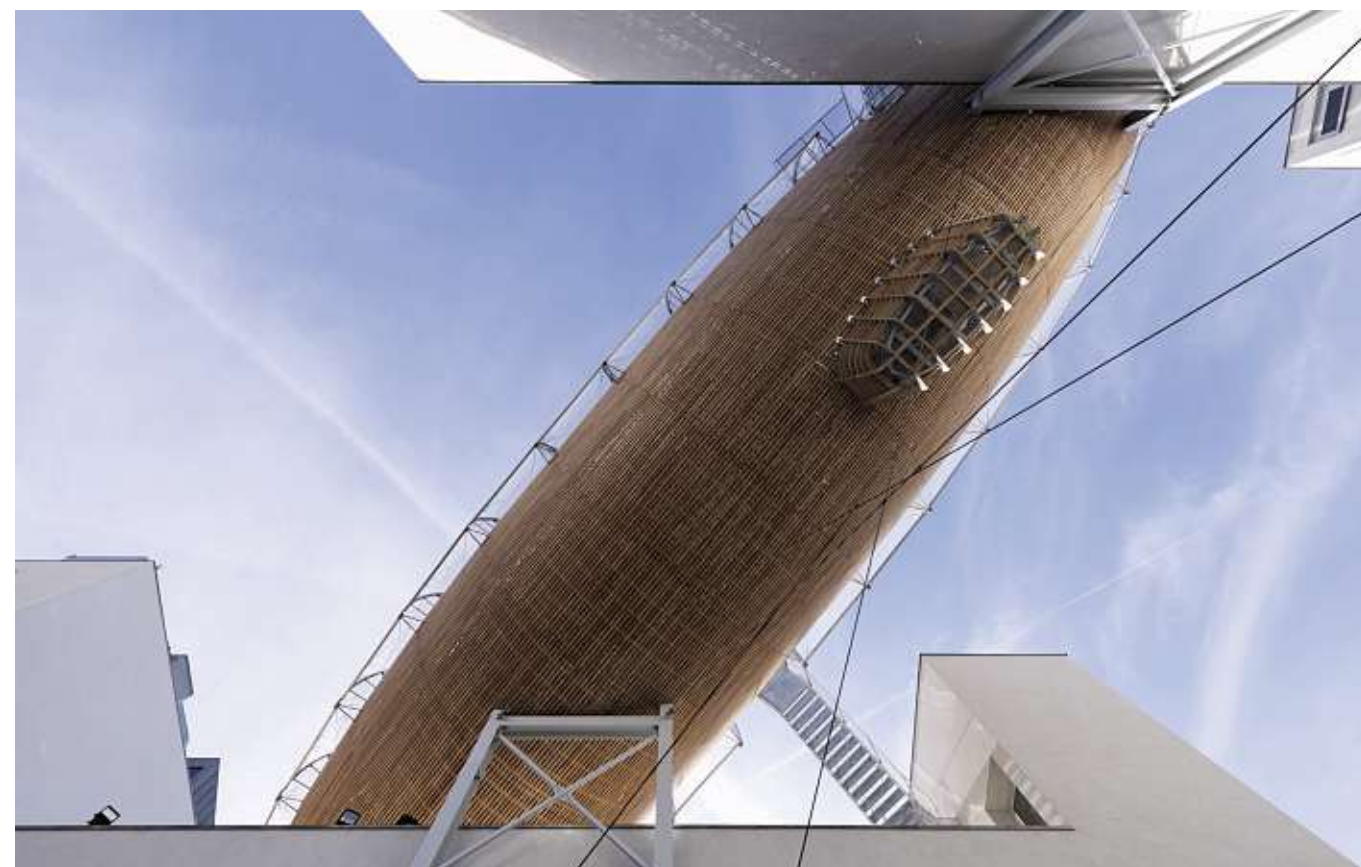
Klidná průměrnost není jen problém samotných architektů, ještě více ji mají na svědomí investoři, kteří si u nich stavby objednávají. Jedná se tedy o spojitě nádoby. V DOX se však obojí hladce propojilo. K tomu, aby vzducholod', která má potenciál stát se holešovickou ikonou, jako je třeba Hubáčkův Ještěd ikonou Liberecka, bylo zapotřebí nadšení ředitele uměleckého centra Leoše Války a architekta Martina Rajniše. Jakkoliv jsou fyzicky rozdílní, jsou mentálně stejně vybaveni: dobře čitelným leitmotivem jejich životů je neskonalá chuť dělat věci →

→ Auditorium. V neděli 12. prosince tady budou mít autorské čtení Patrik Ouředník a Azar Nafisi.

→ Do Gullivera se pohodlně stoupá po ocelovém schodišti.



Foto: Zbyněk Šrůtek





↑ Ke vzducholodi je zespodu připojena gondola, do níž se lze dostat po komínovém schodišti z paluby.

← Objekt podpírá dvojice ocelových příhradových sloupů, které jsou osazené na pilotované základy hluboké deset metrů.

↓ Konstrukce je potažena průhlednou membránovou fólií (ETFE), díky níž dovnitř nebude pršet.



jinak, než bývá zvykem. Pakliže se takové d povahy dají dohromady, dochází k násobení talentů.

#### Spolčení romantiků

Myšlenka přišla od Leoše Války. Ostatně by to on, kdo si vymyslel DOX, který se za osm let své činnosti stal nejuznávanější kulturní institucí v metropoli. Je to už adresa známá i v zahraničí. Někdejší továrna v Poupětově ulici byla podle návrhu architekta Ivana Kroupy metamorfována do podoby minimálních úsporných soustav výstavních síní, přednáškových místností a teras, vrcholící novou věží.

Leoš Válka je hyperaktivní člověk, který zvládá hned několik profesí, vymýšlí výstava navrhuje jejich řešení, suverénně člení a proměňuje – prakticky co přehlídka, to originál – prostory, přičemž ví, jak to, co si vymyslí, udělat, protože má dlouholeté zkušenosti s rezidenčními stavbami a rekonstrukcemi. Není to takový ten teoretik, který nikdy neměl kladivo v ruce. Pofádá ně vymýšlí. Mám pocit, že se podvědomě brání stagnaci a rutině, do níž instituce spolehlivě zabředávají. Je to tím, že zná cenu času.

Už roky měl touhu narušit souhrn přesně vystavených objemů nějakou „parazitní“ strukturou. Chtěl dosáhnout kontrastu vůči pravouhlé architektuře, aniž by jí to přitom znevážilo: naopak, spíš ještě zvýraznilo. Neměl tedy na mysli vtip, jak se to děje, když se třeba uměním prospikuje stavba, aby se ukázala její zmatená koncepce, ale hledal něco nového, něco podstatného.

Nejprve snil o nějakém fascinujícím organickém tvaru. „Představoval jsem si ně autonomního, svébytného. Nejlepší výraz j intervence,“ vysvětloval mi svoje představy v létě, když jsem se byl podívat, jak se trup pokrývá modřínovými lamelami. Na sklon roku 2013 oslovuje Martina Rajniše, architekta známého svým nezávislým myšlením i chováním, tvůrce spousty dřevěných rozhleden a domů, které jsou založeny na jednoduších principech a svým technologickým řešením jenom stopově zatěžují přírodu.

#### Jako v Lhotákově obrazu

Rajniš nezná překážek: jako praktikující mořeplavec je zvyklý odolávat tvrdým podmínkám a orientovat se na oceánu podle hvězd. Jeho architektura je velmi organická, čerpající často z odkazu takzvaných primitivních kultur, které jsou schopny výjimečné soběstačnosti, jak to osobně viděl na dobrodružné cestě po Papui-Nové Guineji. Žádný z několika objektů, které navrhl, však neodpovídal Váلكovým představám. Chyběla jim jak větší pevnost, tak funkční využití: jejich smysl spočíval v nich samotných, v kráse jejich konstrukcí vytvořených z důmyslně propojených obyčejných klacků (jednu z takových alternativních architektur Martin Rajniš představil na výstavě v DOX, která proběhla ve druhé polovině roku 2014).

Ředitel Válka nakonec přichází s myšlenkou, že onou vysněnou stavbou schopnou totální intervence by měla být vzducholod' – jako symbol odvěké lidské touhy létat a neutuchající klukovské romantiky. Martinu Rajnišovi se nápad zamlouvá, vítá jej, ztotožňuje se s ním. Spolu se svým nejbližším spolupracovníkem Davidem Kubíkem za krátkou dobu namalují doutníkový objekt, který má více než 40 metrů na délku, deset metrů na šířku a zespodu k němu ještě přimyká gondola, bez níž se žádná opravdová fidelelná vzducholod' neobešla. Inspirovali se vzducholodmi, jaké pluly na obloze v prvních desetiletích minulého století, kdy se vědci domnívali, že sehraji důležitější roli než letadla.

V další fázi Válka a Rajniš společně řeší ideální umístění vzducholodi, což je klíčový krok, protože v něm jde o to, aby co nejlépe využila možnosti prvotní architektury, do jejíhož kontextu vstupuje. Nakonec zvítězila orientace, kde se vzducholod' jakoby zaklíňuje mezi velkou terasou a nad zadním traktem areálu, kde je auditorium. Zdá se to jako šťastná konstelace. Podpírá ji dvojice ocelových sloupů vedených podél fasád uvnitř dvora, takže jsou velmi nenápadné a všimne si jich jenom ten, kdo se o ně opravdu zajímá.

Z hlavního vstupu do těla Gullivera, jak byl objekt pojmenován, vidím prolukou mezi holešovickými pavlačovými domy fotbalové hřiště Loko Vltavín a nemůžu se zbavit dojmu, že jsem se reálně ocitl přímo v obraze Kamila Lhotáka.

Jedna věc je něco nakreslit, jiná je to, co bylo nakresleno, postavit. Proto Karel Hubáček nikdy nezapomínal na Zdeňka Patrmána, genialního ještědského statika, a Norman Foster na Ove Arup. Leoš Válka zase neopomíná zdůraznit výrazný podíl projektanta dřevěných konstrukcí Zbyňka Šrůtky na zhmotnění jeho snu a uvádí jej jako Gulliverova spoluautora. Dokázal skloubit jak nosné ocelové prvky, tak převládající dřevěné části, aby spolu harmonizovaly a vytvořily soudržný celek a jedno tělo.

#### Jedinečnost v provedení

Technologické uspořádání objektu patří ke špičce toho, co lze dnes se dřevem dosáhnout, a o kus dál posunuje možnosti dřevostavby.

#### Gulliver v DOX

**Autoři:** Leoš Válka, Martin Rajniš, David Kubík  
**Spoluautor:** Zbyněk Šrůtek  
**Projekt:** 2014–2015  
**Realizace:** 2016  
**Zastavěná plocha:** 322 m<sup>2</sup> (dřevěná kostra vzducholodě)  
**Užitná plocha:** 161 m<sup>2</sup>  
**Náklady:** 25 milionů korun

veb. Vzhledem k zakřivení povrchu vzducholodě se muselo všechno nejenom vypočítat, ale také – a to především – na místě přesně sestavit a dokonale vyladit, podobně jako se ladí hudební nástroj, aby co nejlépe zněl.

Zbyňka Šrůtky jsem osobně potkal jednoho chladného zářijového dne, když spolu se svými kolegy potahoval loď průhlednou membránou, která zajišťovala, že dovnitř jednoduše nepršet, jednak budou i nadále viditelné podélné modřínové plátky. Zaujalo mě, jaká kvanta přepečlivé ruční práce byla na Gullivera vynaložena: jsem přesvědčen, že tahle jedinečnost v provedení se otiskne v jeho charakteru.

I když vypadá, jako by neočekávaně přistál z nebe, nic, co je s ním spojeno, není nahodilé. Za lehkostí výsledné formy bývá většinou každodenní, nepřetržitá dřina lidí, kteří si řekli, že vytvoří něco, v čem bude probíhat permanentní svátek. Je to taková nedělní architektura pro všední den, která vznikla během necelého roku! A hlavně: první vzducholod', v jejímž trupu se od 10. prosince povedou diskuse o literatuře a dalších uměleckých oborech.

Nemůžu se ubránit kacífské myšlence, že i kdyby se v ní nic nemělo odehrávat a ona jen tak „levitovala“ mezi domy, stejně by všechno úsilí stálo za to. •

Holešovice mají od letošního podzimu novou dominantu. Jde o dřevěnou vzducholoď Gulliver, která zvolna přistává na střechu DOXu. Měří 41×10 metrů, váží 55 tun, a jak s nadsázkou říkají její tvůrci, jde o výsledek práce tří architektů, dvou projektantů a osmi statiků. V jejích útrobách se nachází přednáškový sál pro sto dvacet lidí s polštáři a žíněnkami určený pro literární akce. Schovat se do ní ale může kdokoli, kdo hledá klidné místo pro čtení. Veřejnosti se zepelín otevře 12. prosince.

Text – Pavel Volatý Foto – DOX (Jan Slavík)

Ten večer nebyl zrovna přívětivý. Když jsme se zakladatelem DOXu Leošem Váilkou a projektantem Miroslavem Dvořákem stoukali po kovovém můstku ke vzducholoďi zaparkované nad galerií, bylo listopadové nebe zatažené šedým příkopem a začal se zvedat studený vítr. Pod roštem mostku byl vidět dvůr galerie a okolo něj střechy domů. Jakmile ale člověk překročil práh vstupních dveří, ocitl se v jiném světě – podlouhlém zakulaceném sále s pláštěm filigránsky vyskládaným z modřínových lať a kaskádovitě se svažující dřevěnou podlahou. S vnitřním osvětlením, ozvučením i skleněnými sálovými panely pro zimní vytápění. Sloužit bude pro nejrůznější autorská čtení nebo besedy se spisovateli, protože DOX chce nově vykročit i na pole literatury. Ke vstupu budete potřebovat vstupenku do galerie, vzducholoď pak ale bude volně přístupná komukoli jako čítárna i mimo chystané akce.

# MEZI NEBEM A ZEMÍ

## Přistávací manévry

Původně ale měl o všechno jít jinak. Když Leoš Váilka přemýšlel, jakou stavbou doplnit přísně se tvářící DOX, oslovil architekta Martina Rajniše známého svými elegantními dřevostavbami z dřevěných lať a trámů. Když s nimi před lety začal, musel své domy kolaudovat jako sklady dřeva, protože mu je úřady odmítaly uznat. „Chtěl jsem, aby to nebyl ani beton, ani sádko, ani cihly, ale jiný svět,“ z důvodů své výběr Váilka. Rajniš sedl ke stolu a začal skicovat nápady – nejrůznější kopule, hříby a chýše vyrůstající ze střech. Jenže to už zase bylo organické příliš. „Tak jsem se rozhodl, že to bude vzducholoď a namíříme ji z malé terasy přes velkou ven z města. Aby startovala dříve mezi domy nad fotbalový stadion směrem na Petřín. Jako když si dvanáctiletí kluci stoučou vzdušný koráb,“ popisuje galerista. Vznikl tak tříletý architektonický tým, který tvořil kromě Rajniše a Váilky také David Kubík.

Během krátké doby byla hotová skica, ale když se na ni Váilka podíval, zjistil, že by loď stínila obě terasy. Otočil ji tedy o devadesát stupňů a zvedl o osm metrů, a místo aby z DOXu startovala, nechal ji na jeho střechu přistávat.

## Příliš lehká fasáda

V tu chvíli se dostal ke slovu projektant Miroslav Dvořák, který před deseti lety zpracovával stavbu celého DOXu. „Byla to slověš vize, ale protože přemýšlím hlavně jako konstruktér, začal jsem si promítat problémy,“ vzpomíná na dobu před dvěma lety inženýr ze společnosti Dvořák & partneři. Tím prvním bylo, jak celou vzducholoď podepřít, aby se zachytily všechny síly. U DOXu se totiž hledělo na čistotu a minimalismus budovy, proto jeho zdi nejsou navrženy pro další nástavby. Zepelín bylo tedy potřeba usadit na podpěry, které by ale uvnitř DOXu kazily dojem z výstavních sálů.

Nakon ec padlo rozhodnutí vsadit dvojici podpěr do dvora, a tím se úplně vyhnout zásahu do galerie. Aby nerušily okolní provoz, naprojektoval je Dvořák těsně k jedné z prasklých fasád. „Vrtat piloty do devíti metrů pod zem stojem, který je patnáct centimetrů vzdálený od skla, je opravdu náročné,“ vzpomíná inženýr na další změnu v projektu jménem mlá opiloty. Důležité také bylo, aby bylo možné Gullivera na terasách podejít a aby se všechno odehrávalo nad hlavami návštěvníků.

#### Holešovice ve větrném tunelu

Jakmile byly podpěry vyřešeny, přišla na řadu zkouška ve větrném tunelu. Zatímco ještě nedávno bylo třeba vytvořit modely v měřítku 1:5 a 1:10, dnes už se vše dělá digitálně. „Zmodelovali jsme si část Holešovic včetně vývoje počasí a síly nejrůznějších větrů a nechali je na vzduchod působit,“ říká Dvořák. Ve výkresech tak přibyla dvě táhla a jedno ráhno, které slouží jako natažená ruka, jež lod ve výkyvech a doseďání na DOX brzdí. Pak se hledal bod, o který je nejlepší se opřít. Každá taková změna trvala týden až dva, než ji počítač přechnoustal.

Když statika získala obrysy, přišly na řadu další propočty, jako je třeba protipožární ochrana. Vzduchod se stala jedním z nejvyšších míst DOXu, prodloužily se únikové cesty, navíc jde o dřevostavbu, která ovlivňuje stavbu pod sebou a ona zase zpětně vzduchod. Inženýři se tedy rozeběhli do světa na všechny možné orgány, protože na zepělín neexistuje žádná norma. A ty jim vyšly vstříci. Vzhledem k tomu, že podobná stavba v Česku a možná ani v Evropě neexistuje, brali ji oslovení úředníci jako výzvu. V územním rozhodnutí je třeba zanesená jako vyhlídka.

#### Překvapení za olnem

Loni o Vánocích se začalo pro Gullivera těžít modřínové dřevo, které má tu výhodu, že se nemusí mořit a přirozeně stárne. Pak se připravily nosné prvky ze dřeva a kovová konstrukce. I když to tak zvenčí nevypadá, zepělín nese masivní ocelová loď, na níž jsou teprve plášť s podlahou přimontované. A tady nastal další zádrhel. Když se začal stájet plášť z latí, zjistilo se, že v reálu na lidské oko působí jinak než z vizualizací. Byl fídlý. Stavbaři si nejdřív vyrobili vzorek v měřítku 1:1, který, i když se jim nezdál, nakonec Leoš Válka odsouhlasil. Jakmile se ale latě přenesly na vzduchod, bylo jasné, že se musí zahustit. „Uvnitř lodě nejsou stěny ani strop, jak je známe, je to trvale zborcená plocha, po které vaše oči ldožou,“ popisuje Dvořák optický klam, jenž je překvapil. Pak už šlo všechno podle plánu tak, aby se v polovině prosince mohl Gulliver představit veřejnosti.

Všem je jasné, že takhle masivní přístavba změni pohled na dolní Holešovice. DOX stojí mezi činžovními domy a každý takový zásah budí nevoli některých obyvatel. Místní ji ale zatím přijímají s pochopením. Například nedávno večer Válkovi volala jedna z obyvatelk sousedního domu, aby se k nim přišel podívat. V Gulliveru se zrovna ladilo osvětlení, takže zářil do noci jako čínský lampion.

#### Oheň už jen s deštníkem

Podobnou atmosféru vyvolává i oheň, který se během vernisáží rozdělává na dvoře. V plánu je napnout nad něj ocelovou síť ve tvaru deštníku kvůli jiskrám, horší to bude s kouřem. Zepělín je plný protipožárních čidel, která by se mohla spustit. Pokud by se ohniště posunulo jinam, zase by mohlo špinit fasádu. „Nechceme se ho vzdávat, ale jsme připraveni i na tuhle variantu,“ vysvětluje Válka.

A ještě jedna pikantnost na závěr. Když si Válka začal poprvé pohrávat s myšlenkou na vzduchod, sedl k počítači a začal si dělat historické rešerše. Postupně se dostal až k jedné z posledních a zároveň největší vzduchodí světa - německému hindenburgu. Byl jen o něco málo kratší než Titanic (245 metrů), měl konstrukci z duralu a jeho šířka byla - pozor - 41 metrů. Přesně tolik, kolik měří Gulliver na délku. I když šlo o převratný dopravní prostředek, který unesl 72 pasažérů (50 při transatlantickém letu), 61 členů posádky a byl schopný přepravovat malé automobily, nedopadl dobře. 6. května 1937 shořel při přistávání na letišti Lakehurst v New Jersey. I tak mají tyto vzdušné koráby pro mnoho lidí své kouzlo. „Je to doutník, je to torpédo, je to verneovka. Všichni milují vzduchodě,“ dodává Válka.





## Literatura

# VZDUCHOLOŤ NA LITERATURU

V PRAZE SE OBJEVIL ZEPELÍN. KORÁB UMÍSTĚNÝ NAD CENTREM SOUČASNÉHO UMĚNÍ DOX NIKAM NEPOLETÍ, BUDE SLOUŽIT SPISOVATELŮM A BÁSNÍKŮM.

Daniel Konrád  
daniel.konrad@economia.cz

Leoš Válka se zastaví na rohu pražských ulic Osadní a U Městských domů. „Od sud je nejlepší výhled,“ praví a podívá se vzhůru. Ten výhled je fenomenální. Nad střechou Centra současného umění Dox, které Válka založil a dodnes jej vede, vyrůstá zepelín. Dřevěný, čtyřicet dva metrů dlouhý koráb. Válka vytahuje cigaretu. „Není krásný? Vždyť já nemám slov,“ zapálí si, a dokud kouří, opravdu nemá další slova.

A bylo to tak celé léto, jež Válka strávil trochu jako biblický Noe. Několik měsíců si na střeše budoval vzducholoď a nikomu nic nevyšvětoval. Kolemjdoucí nechal žít v přesvědčení, že jde o uměleckou instalaci, která po čase zmizí. Na dotazy z tisku nereagoval. Jen obyvatelé okolních domů chodili uklídnout před obavami, že jim někdo začne civět do ložnice, případně že „to“ bude na střeše přistávat a dělat kravál.

Vzducholoď se ale nikam putovat nechystá. Zůstane pevně sedět na dvou sloupech a chodit se bude do ní. Ze začátku dvakrát třikrát měsíčně, za literárními debatami a čtením spisovatelů a básníků, které tu Dox chce pořádat. Když se v zepelínu zrovna nebude nic dít, návštěvník může popadnout knihu, vylézt sem po schodišti z takzvané sochařské terasy a s „hlavou v oblacích“ se uvelebit na „polštářích, žinkách, fatboyích, beanbeazích“, jak si Válka představuje vnitřek lodi. Lidé tam budou tak nějak malebně rozházení.

### Gulliver už má ležra

„Chtěl jsem něco, co je v této době absurdně dřevěné, nějaký kontrast k tvrdému současnému stavebnictví, parazitní organickou strukturu,“ shrnuje Válka debaty, které před třemi roky začal vést s architektem Martinem Rajnišem.

Autor netradičních staveb z přírodního materiálu, jenž mezitím ve Francii získal cenu za přínos architektuře v oblasti udržitelného rozvoje, vymýšlel něco, co by na nádvoří Doxu přemostilo čtyřmetrové převýšení z terasy místní kavárny na protější střechu. V jistou chvíli padlo rozhodnutí, že objekt bude mít tvar zepelínu. Ale pak Leoš Válka jednou sedí na střeše kavárny, představuje si, jak ji vzducholoď zastíní, a z té představy se celý zamračí. „Nakonec nezbylo než ho vyhnat ještě o deset metrů výš,“ popisuje Válka,

proč architekt Rajniš zepelínu „protáhl nohy“, tedy dva podpůrné sloupy běžící souběžně s vnitřní fasádou budovy. Díky nim objekt vyplul až nad střechu Doxu.

V květnu se začala usazovat konstrukce a teď je zepelín téměř hotový. Zbývá dokončit průsvitnou plachtu, jež dřevěnou stavbu ochrání před deštěm. Příští měsíc zmizí lešení, uvnitř bude zřízeno osvětlení, ozvučení, vytápění, postavena budka pro tlumočníky. A někdy v listopadu vzducholoď slavnostně zahájí provoz.

V Doxu jí říkají Gulliver podle románu Jonathana Swifta, jehož hrdina po přepadení piráty spatří létající ostrov. To úředníci na radnici městské části Prahy 7 básnický neuvážují: když vzducholoď „vystavovali papíry“, klasifikovali ji jako rozhlednu, neboť na Gullivera v územním plánu neměli patřičnou kolonku. Dox to přijal s humorem a jeho pracovníci dnes o zepelínu hovoří jako o „cizinci, outsiderovi, někom z jiného světa“.

Něco na tom je. Vzducholoď je proti době. Je organická, analogová. Žádná futuristická stavba pro elektronické knihy. „Přesný opak virtuální reality,“ glosuje Válka a podotýká, že kdyby chtěl do Doxu pouze začít zvát literáty, mohl využít sály, kde se už teď konají debaty. „Slovníkem dneška by to mělo vyšší výkon, větší návratnost, bylo by to efektivnější. Jenže by v tom úplně chyběla imaginace,“ dodává Válkova kolegyně a budoucí programová ředitelka vzducholoďi Michaela Šilpochová.

### Výstavy s přesahem do literatury

Jsou pozoruhodný pár: Válka, bývalý exulant v Austrálii a úspěšný podnikatel ve stavebnictví, jenž se v polovině 90. let vrátil do Prahy a roku 2008 zde otevřel nejvýznamnější centrum současného umění v metropoli. A vedle něj o generaci mladší Šilpochová, donedávna studentka anglistiky a dějin umění na pražské filozofické fakultě.

Když psala diplomovou práci o „vizuálních aspektech v díle spisovatelky Virginie Woolfové“, Šilpochová už pracovala v Českých centrech coby koordinátorka projektu Noc literatury. „Chodila jsem po městě a dobývala jsem se do sklepení, věží a kostelů, které jsou normálně zavřené, abych se zeptala, jestli tam mohu přitáhnout skupinu lidí na literární čtení,“ popisuje své tehdejší zaměstnání.



### Kormidelníci

Do zepelínu v Centru současného umění Dox by se vešlo až 200 lidí, kvůli požárním omezením bude limit stanovený na 120 návštěvníků. Vlevo dole jsou programová ředitelka vzducholoďi Michaela Šilpochová a zakladatel a ředitel Doxu Leoš Válka.

Foto: Foto: HN - Matej Slávik

Ve zkratce šla Šilpochová od literatury k dějinám umění a od dějin k umění současnému. Tomu se v Doxu poslední roky věnovala jako jedna z kurátorek. Teď se tedy oblohou vrací k pořádání literárních akcí. „Ale už se zkušeností ze světa vizuálního umění, která člověka učí jinak přemýšlet,“ poznamenává.

Obdobně se vyvíjí také program Doxu, kde přibývá tematických autorských výstav. Byla jimi například



nedávná Duše peněz či přední Brave New World, jenž se zabýval utopiemi a předpovědmi budoucnosti. „Když jsme na něm pracovali, rok jsme leželi v knihách Orwella, Huxleyho či Bradburyho,“ popisuje Šilpochová situace, které vedly k tomu, že se Dox rozhodl zřídit prostor pro literaturu. „Je to logické rozšíření toho, co děláme,“ dodává.

Přestože se v zepelínu budou konat i samostatné akce s prozaiky,

lodi. V ideálním případě výtvarníky přiměje chodit za literaturou a literáty zase za uměním.

### Každý se zasní

Asi nejpřesněji to Leoš Válka zformuloval předminulý víkend, když na konferenci Cultural Leadership Summit v pražském Rudolfinu obdržel dotaz, o co vlastně Doxu jde. „Snažíme se lidi rozrušit, představit jim obraz, který zpochybňuje realitu, již jsme si zvykli brát jako samozřejmou,“ říká a anglicky mluvil o tom, kolika informacemi je dnes člověk zahlcen, kolika čelí tlakům, na co všechno už mu nezbyvá čas. „Čím dál méně se zastavujeme a v klidu reflektujeme to, co omezuje náš obzor, nahlížíme limity, jež si sami vytváříme,“ dodal.

Také teď Válka kriticky hovoří o zploštění, zjednodušení, klipovitosti doby, obecně o přesunu hodnot. „Čím dál víc vnímám, jak se omezujeme. Ekonomicky i historicky vzato žijeme v nejlepší době za mnoho století, a přesto nejsme schopni ve větší míře využít svobody, kterou máme,“ tvrdí.

A proto zepelín – prostor vyvýšený nad vše ostatní, objekt jako z jiné doby, svého času zhmotněná podoba odvěkého lidského snu o létání. Svět sám pro sebe. „Když se řekne vzducholoď, každý se zasní. Je to čirá imaginace, nespoutaná mezi nebem a zemí,“ praví Válka romanticky a vzpomíná, jak vzducholoď obdivoval na obrazech malíře Kamila Lhotáka či třeba v románech Julese Verne.

„Literatura pro mě vždy znamenala výlet do jiného světa. Člověk za ním prchal do knih, ale ve skutečnosti si ho vytvářel svojí představivostí, kterou v něm knihy podněcovaly,“ popisuje Válka, v němž prý obraz korábu na obloze dodnes vyvolává „až dětský úžas“. Už ten sám člověka psychicky staví do situace, v níž jinak vnímá, jinak přemýšlí.

Leoš Válka si ten svět dosud nosí s sebou. Ředitele Centra současného umění Dox lze i na oficiálních akcích často spatřit v jeho neodmyslitelné vestě. Jak se ukazuje, jde o vestu velmi praktickou. Leoš Válka do ní právě sahá, aby z jedné kapsy vytáhl knihu německého filozofa Theodora Adorna. „Kdybych u sebe nemohl mít knížku, připadal bych si jako bezruký,“ konstatuje. Před několika lety Válkova představivost zabrala a jeho ruka na papír nakreslila vzducholoď. Teď se ta představa zhmotnila. A příště už se někdo zasní přímo ve vzducholoďi.

# Gulliver přistál na střeše DOX, na palubě přivítá spisovatele

Chtělo by to něco na střechu, přemýšleli v uměleckém centru v Holešovicích. Od března tam tajně vznikala obří dřevěná Vzducholod'. Návštěvníci se do jejích útrob podívají už o víkendu.

Michaela Bůnová  
redaktorka MF DNES

**HOLEŠOVICE** Poté, kdy Gullivera z fiktivního cestopisu Jonathana Swifta přepadli piráti a následně jej nechali napopas osudu na neobydlených ostrovech, spatřil dobrodruh létající ostrov zvaný Laputa. Podobný výjev se nyní naskytne všem, kteří budou procházet okolo Centra současného umění DOX v Holešovicích. Pokud vzhlednou, uvidí obrovskou ocelovo-dřevěnou Vzducholod', která odkazuje k touze cestovat do neznámých krajin. Díky knize Jonathana Swifta získala přezdívku Gulliver.

Ředitel DOX Leoš Válek chtěl na střeše vybudovat něco monumentálního. Objekt, který by vybočoval ze stylu architektury, jen je dnes v DOX vidět, a zároveň chtěl, aby nová stavba poskytla prostor pro výstavu a literaturu.

„Cítil jsem potřebu něčím doplnit přísnou architekturu Ivana Kroupy, architekta DOX. Jeho architektura je moderní, postindustriální a má mezi sebou spoustu prostoru, tak jsem cítil, že je potřeba tomu dodat něco extra, radikálního, co bude intervencí do toho prostoru, ideálně ze dřeva,“ uvedl Válek. Oslovil proto známého architekta, mimo jiné autora nové Poštovny na Sněžce, Martina Rajniše.

A začala vznikat dvaadvacet metrů dlouhá a deset metrů široká Vzducholod', inspirovaná tvarem vzducholodí z počátku 20. století. S její stavbou se začalo v březnu a včera ji Rajniš spolu s Válkem poprvé představili novinářům.

Vybudovat elegantní zepelín byl Válkův nápad. Vzducholod' se hodila také díky svému tvaru - umožnil přemostit převýšení z terasy místní



**Literární koráb** Vzducholod' se pro veřejnost otevře o víkendu. Program v objektu od architekta Martina Rajniše zahájí čtení íránské spisovatelky žijící v USA Azar Nafisiové, autorky knihy *Jak jsme v Teheránu četly Lolitu*. Doprovodí ji spisovatel a překladatel Patrik Ouředník. Foto: Petr Topič, MAFRA

kavárny na protější střeše. „Já s tím souhlasil a dnes jsem rád, že to Leoš napadlo. Vzducholodě v sobě skrývají určité tajemství spouštějící v tom, že jejich vnitřek nemohli lidé vidět. V DOX však to tajemství lidé uvidí a mohou mít pocit, že se dostali do nějakého světa,“ poznamenal Rajniš.

Obří koráb měl být původně nižší. „Uvědomil jsem si, že Vzducholod' zastíní střechu kavárny, proto jsme ji zvedli o několik metrů výš,“ vysvětlil Válek.

## Místo facky radši knihu

Lapuťané měli v Gulliverových cestách po ruce takzvané pleskače, kteří je vždy, když byli zamyšlení nebo měli promluvit, pleskli přes oči či ústa. Nic takového návštěvní-

ky Vzducholodi nečeká. Prostor zde totiž dostane hlavně literatura. Stavba bude sloužit jako místo pro setkávání s básníky či spisovateli, ale také jako výstavní prostor literární části DOX.

Stavbu Gullivera od začátku provázely tajnosti. Nebylo totiž jasné, co na střeše vzniká, a Válek záhadně mlčel. „Nechtěl jsem nic komentovat do doby, než bude stavba v pokročilém stadiu. Kvůli debatám s lidmi, pro které je to tak trochu jiný svět. Lepší než vysvětlovat jim, čím je Vzducholod' zajímavá, je ukázat jim ji,“ říká ředitel.

Kolemjdoucí sice tápali, radnice Prahy 7 ale od začátku věděla, co se chystá, musela totiž stavbu povolit.

„Stavebním úřadem byla Vzducholod' povolena jako nástavba stá-

## Fakta Vzducholod' Gulliver

Konstrukce vyšla na **25 milionů korun**, maximální kapacita je **120 lidí**. Chránit před deštěm ji bude **plášť** z transparentní fólie. Podle tvůrců by měla vydržet minimálně **tři generace**. Zahájení provozu doprovodí výstava i projekce filmu zachycujícího výstavbu. Lidé mohou do vzducholodi zavítat, i když se v ní zrovna nebude konat program, sednout si a číst.

vajícího objektu. Již zhruba před rokem tento záměr projednávala komise rozvoje a své souhlasné stanovisko k němu schválila také rada městské části,“ uvedl mluvčí měst-

ské části Martin Vokůš. Lidé, kteří se pohybují kolem DOX, se mohli zprvu pouze dohadovat, co se připravuje v Centru současného umění, ale čím více byly patrné obrysy stavby, tím bylo hádání snadnější.

„Napadlo mě, že to bude vzducholod', kostra byla celkem brzo hotová, takže jsem překvapená nebyla,“ řekla MF DNES Kateřina Vecseyová, která bydlí naproti DOX.

„Mému malému synovi se hrozně nelíbila lebka, která tam byla předtím, proto jsme nemohli DOX navštěvovat, a tuto stavbu oceňujeme,“ uvedla jiná obyvatelka okolí. Lidé se mohou do Vzducholodi přijít podívat už tento víkend. Program tam zahájí spisovatelé Patrik Ouředník a íránská autorka Azar Nafisiová.

# Vzducholod' jako úkryt pro snílky

Na střeše Centra současného umění DOX v Praze vloni „přistála“ čtyřicetimetrová vzducholod' Gulliver. Důmyslně propracovaný objekt z oceli a dřeva podle návrhu Leoše Války a Martina Rajniše je zajímavým protipólem k jednoduché architektuře této galerie. Nyní zde startuje **jarní sezona literárních akcí** a do budoucna se počítá i s letním kinem.

JUDITA MATYÁŠOVÁ

Když Leoš Válka otevřel v roce 2008 DOX, bylo to splnění jeho dlouholetého snu o galerii, která nabídne nejen výstavy, ale také doprovodné programy o tématech, která řeší naše společnost. V roce 2013 začal Válka uvažovat o rozšíření této největší soukromé galerie v Česku o netradiční architektonickou intervenci a společně s architektem Martinem Rajnišem a projektantem Zbyňkem Šrůtkem se rozhodli, že na střeše postaví vzducholod'.

„Nazvali jsme ji Gulliver podle románu Jonathana Swifta, jehož hrdina je cestovatel, který putuje do neznámých krajín, pobývá u nejrůznějších národů a přináší o tom zprávy domů. Jeho pohled je dost kritický a ta kritika míří často na společnost. To patří k filozofii toho, co DOX dlouhodobě dělá – kritický pohled na problémy dnešního světa,“ říká kurátorka Michaela Šilpochová, která se stará o program Gulliver. „Je to



**Stroj času.** Vzducholod' Gulliver má v návštěvnických vyvolávat náladu lhotákovských obrazů.

FOTO MAFRA - PETR TOPIČ

pro nás symbol: něco pro snílky, kteří mají rádi poetiku lhotákovských obrazů, kde se vznášejí vzducholodě nebo balony nad městskou periferií. A mimochodem: o Lhotákovi nemluvím náhodou, on se tady, v Osadní ulici, kde sídlí naše galerie, narodil.“

Vytvořený prostor je podle Michaely Šilpochové přesný opak dnešní doby, kde je všechno „hi-tech“: „Gulliver je ze dřeva

a oceli, vrací nás na počátek 20. století,“ říká kurátorka a dodává, že bude zvát na palubu vzducholodě nejen zahraniční spisovatele, básníky a překladatele, ale také české autory. V prvních měsících budou dvě až tři akce za měsíc, do budoucna se počítá i s letním kinem. Nyní má Gulliver kapacitu 80 míst, od léta se rozšíří na 120. Do útrob dřevěné konstrukce lze zajít už dnes, dřevěný ko-

los je přístupný kdykoliv během otevírací doby s platnou vstupenkou. Na stupňovitých lavicích nebo polštářích je spousta místa pro každého, kdo se chce na chvíli schovat před světem a číst si v klidu knihu.

## Stáří z jiné perspektivy

První oficiální akcí v Gulliverovi bude 15. března setkání s vlámským spisovatelem Dimitrim Ver-

hulstem, který představí svůj román *Opozdilec* v diskusi s Janem M. Hellerem. Ukázky z knihy přečte překladatelka Veronika ter Harmseil Havlíková. Podle Šilpochové bude program volně navazovat na aktuální výstavy, které jsou v DOXu, ale také na témata, kterými se tato galerie zabývá. V tomto případě je to téma stáří a stárnutí, jak ho vnímá většinová společnost. Dimitri Verhulst ve

své knize líčí příběh sedmdesátiletého knihovníka, který se nechce smířit s tím, že bude už jen přežívat v bytě se svojí panovačnou manželkou. Nastuduje si příznaky Alzheimerovy choroby, aby se dostal do ústavu.

„O stáří a o tom, jak ho dnešní společnost vnímá, je také nové představení divadelní skupiny Farma v jeskyni, která u nás bude mít premiéru hry *Navždy spolu!*,“ říká Šilpochová, která se v uplynulých letech podílela nejen na programu Doxu, ale byla také koordinátorkou literárního happeningu Noc literatury, kde získala řadu cenných kontaktů na zahraniční spisovatele. Další zajímavou akcí, která souvisí s tématem stárnutí, bude březnová prezentace knihy *Stará garda*, která obsahuje třicet rozhovorů publicisty Petra Viziny a fotografa Hynka Glose. Výpravná publikace představuje životní osudy nejstarší generace českých výtvarníků, například Stanislava Kolíbala nebo Jana Švankmajera.

V květnu se nedaleko Doxu, na pražském Výstavišti, koná veletrh Svět knihy. Jeho letošní téma je Genius loci v literatuře a do Gullivera zavítají hosté tohoto veletrhu v rámci doprovodných programů. Na podzim bude v galerii výstava kurdských a iráckých fotografů, kteří dokumentují nejen dění ve válečné zóně, ale také každodenní život v této oblasti. „Program Gullivera je založen na konceptu takzvané rozšířené literatury, tedy literatury v dialogu s ostatními disciplínami – vizuálním uměním, filmem, performancí a dalšími disciplínami. V souvislosti s touto výstavou budeme mluvit například o vztahu kurdské literatury a současné fotožurnalistiky,“ uzavírá Šilpochová.

# Na galerii DOX „přistál“ Gulliver

**Gulliver, tak zní jméno vzducholodě, která vyrostla na střeše Centra současného umění DOX. Otvírá se zítra a sloužit bude především literátům**

ANDREA KARLÍKOVÁ

**N**ázev dostala vzducholod' po postavě utopické literatury. Zní symbolicky. Práze dlouho chyběl prostor věnovaný literátům a literatuře. A zdálo se, že už tu nic podobného ani vzniknout nemůže.

Elegantní, ladná a přítom

monumentální, 42 metrů dlouhá 10 metrů široká ocelovo-dřevěná konstrukce. Architekt Martin Rajniš na ní pracoval tři roky. Nyní poprvé přivítá první návštěvníky. Na slavnostním nedělním otevření ji pokřtí iránská spisovatelka Azar Nafisi, česky a francouzsky tvořící spisovatel Patrik Ouředník, autor knih pro děti Petr Sís a zakladatel organizace Art for Amnesty Bill Shipsey.

„Gulliver bude sloužit jako prostor pro setkávání současného umění s literaturou

a program bude rozvíjet témata výstav Centra DOX, která charakterizuje kritická reflexe fungování dnešního světa,“ uvádí ředitel Centra DOX Leoš Válka, z jehož hlavní myšlenka na vytvoření unikátního prostoru pochází.

Návrat do minulosti, návrat ke staré dobré knize. I v tom je objekt vzducholodi symbolický. Scházet se v ní budou asi třikrát za měsíc spisovatelé a básníci se zvi-

řetnými posluchači. Konat se tu budou autorská čtení i literární debaty. O konkrétním programu však Válka zatím nechce mluvit. „Je to překvapení,“ říká tajemně.

Konstrukce vzducholodi přišla na 25 milionů korun a podle tvůrců by měla vydržet minimálně tři generace. Více její vznik, inspirační zdroje i technické řešení přibližuje doprovodná výstava, která bude zahájena zítra spolu s otevřením unikátního prostoru.



**VZDUCHOLOŽ GULLIVER** bude sloužit jako prostor pro setkávání současného umění s literaturou. Foto: Deník/Martin Divíšek



## ZEPPELIN- TRAUMLANDUNG IN PRAG

**Der Direktor des DOX in Prag wandte sich eines Tages an Tomáš Kosnar vom Prager Büro Hut' architektury: «Ich hätte gerne etwas auf dem Dach – lass uns ein Luftschiff bauen.»**

Die Idee war abgehoben genug, um auf dem Dach des Zentrums für zeitgenössische Kunst zu landen, wenn auch erst nach einigen amtlichen Turbulenzen. Heute hängt die «parasitäre» Skulptur wie ein Traumschiff aus einer anderen Welt über zwei ehemaligen Fabrikgebäuden der bodenständigen Art – was für ein poetischer Kontrast! In Wahrheit ruht der hölzerne Zeppelin aber nicht auf den unsicheren Dächern, sondern auf wandnahen, subtilen Stahlträgern. Er ist 42 Meter lang, 10 Meter breit und fasst 120 kulturinteressierte Passagiere. Im Innern ist der zeppelintypisch gerippte Holzbau nämlich ein Vortragssaal, der vor allem für Lesungen und Diskussionen genutzt wird. Namensgeber für das hochfliegende Gefährt ist sinnigerweise Gulliver, der bekannte Vielreisende der fantastischen Literatur. Hoffen wir, dass Gulliver andere Städte ermutigt, im Luftraum über den Dächern einmal etwas zu wagen.



Ort	DOX Centre for Contemporary Art in Prag, Tschechei
Idee und Konzept	Leoš Válka
Architektur	Hut' architektury Martin Rajniš s.r.o.
Konstruktionsdesign	Zbyněk Šrůtek – TIMBERDESIGN
Generalunternehmung	Stylbau
Fläche	200 m <sup>2</sup>
Konstruktion	Stahl und Holz
Nutzung	Veranstaltungsraum für literarische Lesungen und Diskussionen
Baujahr	2016

26. 6. 2016

# Ohromující architektura vzniká v DOXu

Na střeše centra současného umění DOX probíhá stavba netradiční architektury. Zajímavý objekt svým zevnějškem připomíná jednoduchou konstrukci vzducholodě. Zmíněná stavba vzniká pod záštitou Hutě architektury Martina Rajniše. Netradiční architekt je jedním z nejinspirativnějších autorů dnešní doby. Se svými studenty vytváří neuvěřitelné projekty experimentální architektury.

Huť však představuje skupinu lidí, architektů a designérů, hledající nové cesty ve světě urbanismu. Jako stavební prvek používají nejčastěji sklo, dřevo a kámen. Snaží se vytvořit stavby s přirozeným prostředím pro lidi, prolínající se s přírodou. Bývají zpravidla inspirovány primitivní architekturou.

Vrcholící dřevostavba je momentálně z devadesáti procent hotová. Následně by měla propojovat střechy centra současného umění **DOX** a sama o sobě sloužit jako výstavní prostor pro různé expozice. Díky masivním dřevěným žebřům a pravidelným obloukům je tvar patrný již dnes, před svým brzkým dokončením. Mohutná dřevěná konstrukce přiznává podobu celého objektu. Budoucí prostor by měl představovat již zmíněnou vzducholodě. Po obvodu stavby bude natažený plášť z elastické transparentní fólie nazývané mylar. Průsvitnost této plachty přiznává dřevěnou konstrukci budoucí expozice. Výsledný objekt se tudíž nebude příliš lišit od současného stavu zachyceného na fotografiích. Projekt v **DOXu** bude dalším povedeným kouskem této inspirující hutě.





<http://creativelife.cz/ohromujici-architektura-vznika-v-doxu/>

picture of the week



## Head zeppelin

A monumental architectural intervention has taken shape on the rooftop of Prague's DOX Centre for Contemporary Art. Inspired by the elegance of early 20th-century airships, the head-turning 42 m-long steel and wooden structure is to become a new permanent space for literature. Named the Gulliver, its programme will include authors' readings and discussions of literature. The first guests were Iranian writer Azar Nafisi and her Czech translator Patrik Ouředník



Zítří se otevře obří  
vzducholod' Gulliver na  
střeše Centra současného  
umění DOX

Pokřtí ji íránská  
spisovatelka Azar Nafisi  
nebo autor knih pro děti  
Petr Sís

Konstrukce dlouhá 42  
metrů v ceně 25 milionů  
korun poslouží setkávání  
především spisovatelů  
a básníků s posluchači

# Vzducholod' nabitá uměním

Více na straně 3

Foto: Deník / Martin Divíšek

## Zeppelin parkt auf Prager Dach

Das hölzerne Konstrukt über dem DOX-Kunstmuseum ist ein Ort der Literatur

30.11.2016 – Das Museum für moderne Kunst macht in Prag mit einer außergewöhnlichen Installation auf sich aufmerksam: Ein Zeppelin aus Holz parkt hier am Dach.



Ein Holzzeppelin über den Dächern Prags: "Gulliver" gehört zum Museum für moderne Kunst und ist 42 m lang. © DOX / Rene Volfik

Das Museum **DOX** in Prag versteht sich seit seiner Eröffnung im Jahr 2008 als Raum für Forschung, Präsentation und Diskussion auf Gebieten, wo die Kunst in Dialog mit anderen Geistesdisziplinen tritt und dabei einen kritischen Blick auf das aktuelle Zeitgeschehen wirft. Das auffällige Gebäude im nördlichen Zentrum der tschechischen Hauptstadt war früher eine Fabrikshalle, die renoviert und an die Bedürfnisse eines Museums angepasst wurde.

Nachdem der Bau 2008 für den europäischen "Mies van der Rohe Award" nominiert war, macht er nun mit einer weiteren architektonischen Besonderheit auf sich aufmerksam: Am Dach des Museums hat Direktor Leoš Válka gemeinsam mit Architekt Martin Rajniš, David Kubik und Zbyněk Šrůtek eine 42 m lange und 10 m breite Installation aus Holz in Form eines Zeppelins geschaffen.



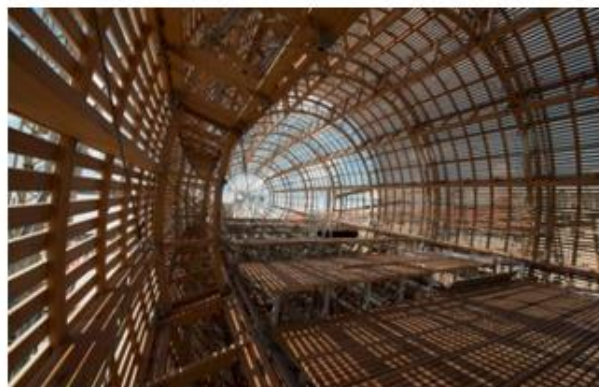
© DOX / Jan Slavik



© DOX / Jan Slavik

## Der Traum vom Fliegen

Die spezielle Erscheinung trägt – wie es sich für ein Kunstmuseum gehört – eine gewisse Symbolik in sich. Zeppeline standen im frühen 20. Jahrhundert für die Idealisierung des technologischen Fortschritts und dem des Menschen langersehnten Traum vom Fliegen. Mit der Holzkonstruktion wollten die Ideengeber also eine gewisse Utopie des Idealen symbolisieren. Da die Romanfigur Gulliver aus Gullivers Reisen als Paradebeispiel für utopische Fiktion gilt, wurde der Zeppelin nach ihm benannt.



© DOX / Jan Slavik



© DOX / Jan Slavik

Über zwei Jahre haben die Architekten mit den Ingenieuren von **Timberdesign** an dem Konstrukt gearbeitet. Filigrane gebogene Kanthölzer und Holzlatten formen gemeinsam mit einer Aussteifung aus Stahl den Korpus. Eine Glashaube schützt vor der Witterung.

Gulliver wird ab 10. Dezember als Lesesaal und für öffentliche Literatur-Diskussionsrunden dienen.

[http://www.holzbauaustria.at/index.php?id=111&tx\\_ttnews%5Btt\\_news%5D=6768&cHash=bda01b80e4cb2ab4ad95323989260a1f](http://www.holzbauaustria.at/index.php?id=111&tx_ttnews%5Btt_news%5D=6768&cHash=bda01b80e4cb2ab4ad95323989260a1f)

# Prague's Latest Attraction: A Floating Wooden Airship

by Meredith Carey • December 12, 2016



Getty  
The cavernous space can hold 120 people.

The giant zeppelin is a book lovers dream, doubling as a light-filled reading room inside.

Let's just take a minute to appreciate the true beauty that is the wooden airship currently floating across two buildings at the [DOX Centre for Contemporary Art](#) in [Prague](#), because *wow* this work of art is breathtaking. And the best part? The nearly 50-yard-long zeppelin is now open to the public and is, quite literally, taking reading to new heights.

Named "Gulliver" in an ode to Jonathan Swift's utopian classic, *Gulliver's Travels*, the airship is a permanent installation that will house museum-organized talks on poetry and fiction and host writing workshops to complement exhibitions, in addition to being a destination for Prague locals and visitors to hunker down and crack open a book. The schedule of events for the airship, which can hold 120 people atop its cascading steps, has yet to be released.

Created by architect Martin Rajniš, the wood and steel zeppelin was designed to contrast with the DOX Centre's ultra-modern warehouse design. The airship was more than two years in the making, with Leoš Válka, the center's founder, spearheading the commissioned design. The form of a zeppelin is itself symbolic, representing the early 20th-century "optimistic ideals of a new era of unprecedented technological advancements... They have always embodied the eternal human desire to fly, and have represented a certain utopian ideal," the museum said in a [statement](#).



Getty Images

The airship is nearly 50 yards long and sits across two of the DOX Centre's buildings.

"You should get an impression that some 10-12-years-old boys escaped from the houses of parents to board their makeshift aircraft and by accident crash-landed in Holesovice," Leoš Válka, the center's founder, told the [Associated Press](#).

Likened to London's [Tate Modern](#), the 67,000 square foot museum features exhibitions that explore the relationship between society and art. The new zeppelin space offers a chance for visitors to experience and discuss literary art, while being surrounded by a space that in and of itself is an artwork.

Looks like bibliophiles have a new destination for their bucket list travels, to be squeezed in somewhere between the [Tokyo bookstore hotel](#) and the [world's most beautiful libraries](#). This may take us a while.

*"Gulliver" officially launched over the weekend and is open to all DOX visitors (admission is just over \$7 USD).*

<http://www.cntraveler.com/story/pragues-latest-attraction-a-floating-wooden-airship>

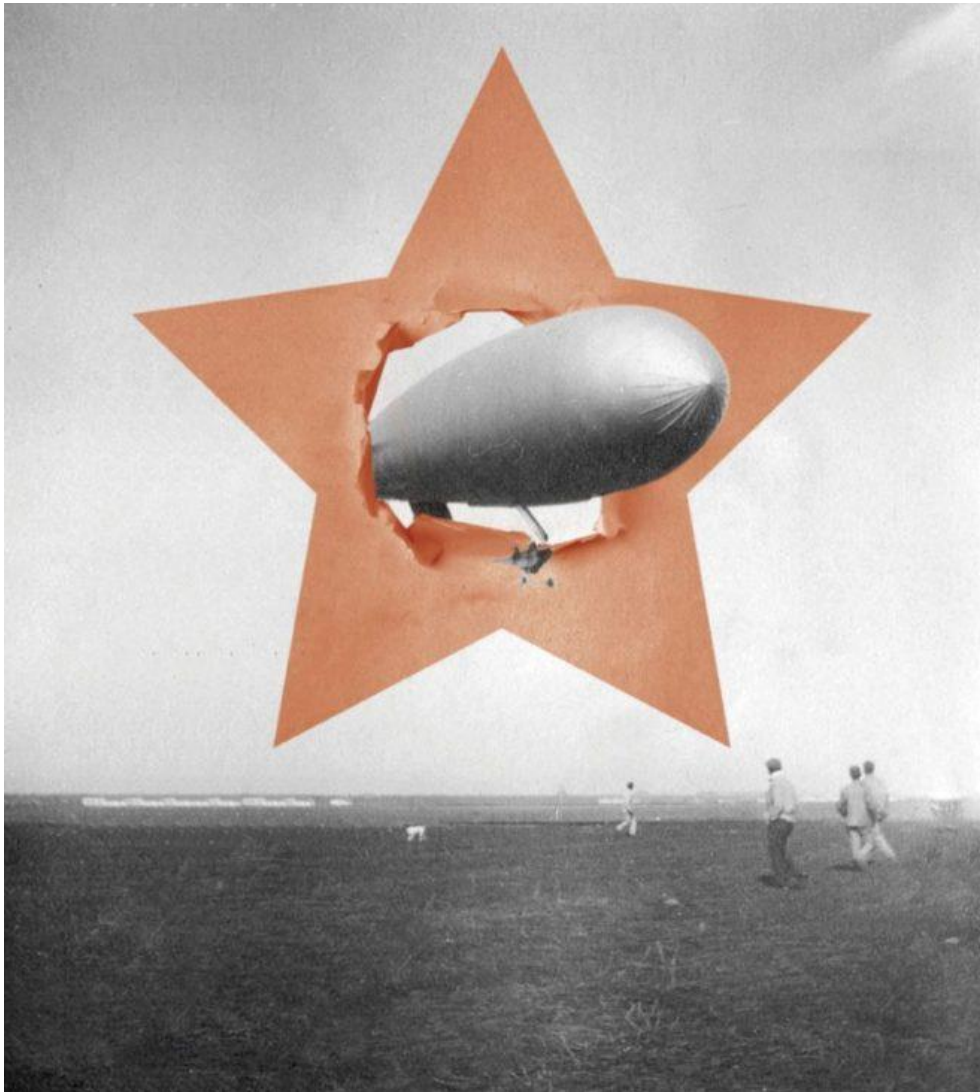
# PAPEL



FUTURO HISTORIAS PANTALLAS CULTURA ESTÉTICA FIRMAS VÍDEOS MÁS ≡

FIRMAS

## El zepelín Gulliver



**Ignacio Vidal-Folch**

24/12/2016 19:59

Un gran zepelín de madera, de apariencia ligera aunque pesa 450 toneladas, se ha instalado sobre los tejados del Dox, un conocido centro de arte contemporáneo en Praga. El zepelín se apoya sobre dos columnas de acero y se accede a él por una escalinata suspendida en el vacío. **Dentro hay asiento para ciento treinta personas.** Está concebido para albergar conferencias, lecturas y debates sobre literatura. Es precioso, y la semana pasada se inauguró con una gran fiesta y fue bautizado con el nombre de Gulliver.

Seguramente al lector español estos nombres no le dirán nada pero el trabajo del arquitecto Martin Rajnís, el director y creador del Dox, Leos Válka, y la jefa de exposiciones, Michaela Silpochová, es digno de admiración, y la historia de este centro de arte de propiedad privada que **lleva abierto unos pocos años es rara y bonita**.

A principios de los años ochenta, convencido de que el régimen comunista duraría para siempre, Válka tomó la decisión de emigrar. «Y ya puesto a emigrar, quise hacerlo de verdad. **Pensé: si me voy, que sea lejos**». Se fue a Australia.

Allí fundó una empresa de restauración de edificios y limpieza de rascacielos. A mediados de los 90 volvió a la República Checa donde ha seguido en el negocio inmobiliario y al constatar la escasa oferta de arte contemporáneo en su ciudad **compró los edificios de una factoría** cerrada en el barrio de Holesovice y los convirtió en el Dox, mediante una inversión de dos millones y medio de dólares más las aportaciones de otros dos financieros que se sumaron al proyecto. Ahora mediante otra inversión a fondo perdido de un millón de euros le ha añadido ese zepelín monumental, **símbolo de optimismo idealista e icono de gran poder** de atracción no sólo para las minorías interesadas en la literatura sino para los turistas en general.

Bien podría Válka haberse comprado un yate o un avión como es lo propio de los magnates en vez de quemar su dinero en esto, y me parece admirable e insólito que sus motivos son, o parecen ser, **completamente desinteresados**. «Siempre me ha interesado el arte, la arquitectura y el diseño, y visitar museos y galerías ha sido siempre parte de mi vida», dice. «Lo único que me ha motivado a hacer el Dox ha sido el interés en que la ciudad cuente con este tipo de institución, lo cual es muy idealista y muy poco habitual, y esa es una de las razones que hacen tan difícil explicarlo de forma comprensible a la gente y a las instituciones».

El Dox suele programar tres o cuatro exposiciones simultáneamente. El día después de inaugurar el formidable zepelín, Válka, un hombre bajito, muy delgado, dotado del sentido del humor típicamente praguense, y vestido con tejanos, camisa a cuadros y botas de albañil, estaba como cada día al pie del cañón.

Ese día se hubiera cumplido no sé qué aniversario del difunto Vaclav Havel, lo que dio pie en Praga a todo tipo de conmemoraciones, ediciones especiales, representaciones teatrales, y, en el Dox, a una exposición de tres fotografías que documentaron extensamente la vida asombrosa del dramaturgo que prácticamente pasó de la cárcel al palacio presidencial y que tan simpático le caía a casi todo el mundo precisamente por su idealismo y **su fe en la cultura como camino de libertad**.

La exposición me pareció muy apropiada, y en sintonía con el señor Válka y con la majestuosa aparición de Gulliver en el cielo de Praga.

<http://www.elmundo.es/papel/firmas/2016/12/22/585a618a46163f10718b465f.html>

# SPÄNE

TEXT DB, PD | FOTOS RENÉ VOLFIK UND JAN SLAVIK FÜR DOX,  
EMBAWO/IFN, ITAY SIKOLSKÍ/NUMSIX FÜR AHEC, GIARDINA

## Der Traum vom Fliegen

Punktlandung auf dem Dach: Ein hölzernes Luftschiff parkt seit letztem Dezember auf dem Museum DOX in Prag. Das 2008 eröffnete Museum für moderne Kunst zieht mit einem eindrucksvollen Bauwerk die Blicke nach oben: Eine 42 Meter lange und 10 Meter breite Holzkonstruktion lädt dort in Form eines Zeppelins zum

Lesen und zu Literaturdiskussionen ein. Benannt

wurde das hölzerne Luftschiff nach der Romanfigur Gulliver, die als Paradebeispiel für utopische

Fiktion gilt. Über zwei Jahre haben die Architekten Martin Rajniš, David Kubik und Zbyněk Šrútek mit den Ingenieuren von Timberdesign an der Konstruktion gearbeitet. Der Korpus wird durch filigrane gebogene Kanthölzer und Holzlatten mit einer Aussteifung aus Stahl geformt. Eine Glashaube schützt Gulliver vor der Witterung. [dox.cz](http://dox.cz), [timberdesign.cz](http://timberdesign.cz)



## Gute Reise!

Koffer und Taschen aus Holz sind die Spezialität der Trendmarke Embawo. Die Bezeichnung Embawo stammt aus Uganda und bedeutet ganz einfach Holz. Geboren wurde die Marke im Jahr 2009 in der Werkstatt von Norbert Öttl, einem Schreiner aus Südtirol. Die Accessoires «made in Italy» sind ein Mix aus Handwerk und Design, sie sind geschmeidig, extravagant und dabei stark. Zur Verarbeitung werden bevorzugt heimische Hölzer wie Ahorn, Olive oder Nussbaum verwendet. Durch ihre besonderen Maserungen wird jede Tasche zum Unikat. Auf Anfrage werden auch afrikanische und amerikanische Hölzer wie Zebrano oder Palisander verwendet. [furniergeschichten.de](http://furniergeschichten.de), [embawo.com](http://embawo.com)



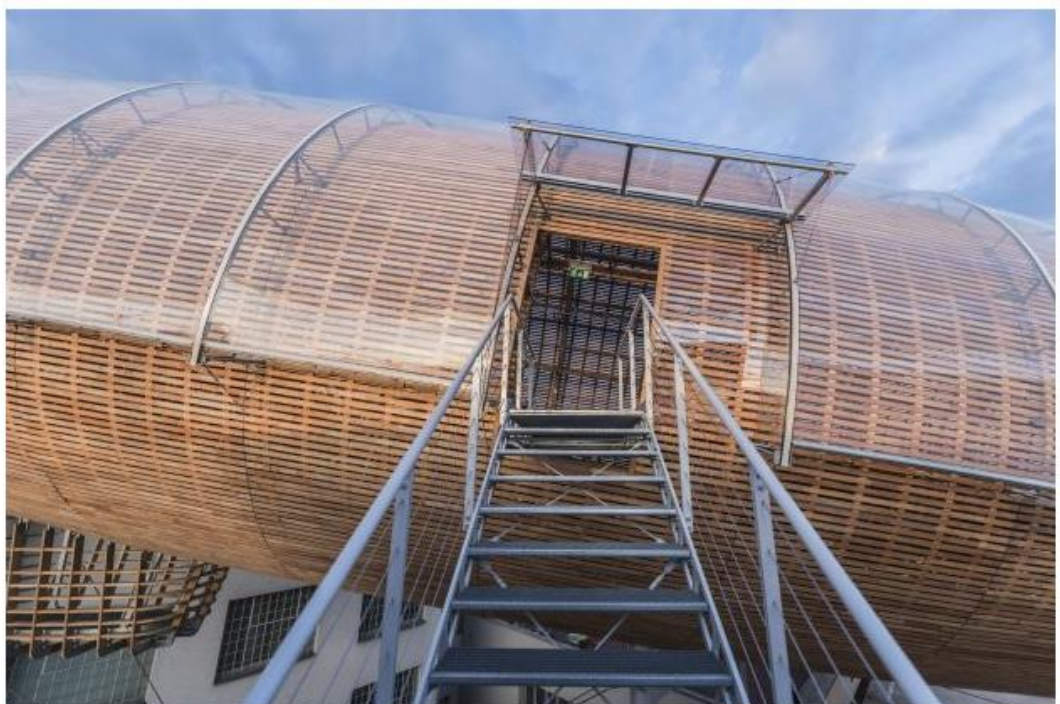
## This incredible reading room has just opened inside a floating wooden zeppelin in Prague

Created by [James Martin](#) · December 12, 2016 at 1:00 pm

An incredible reading room has been unveiled inside a wooden airship floating between two buildings at the DOX Centre for Contemporary Art in Prague that allows guests to unwind and appreciate literature in a unique environment.



*The Gulliver airship "floats" between two buildings at the DOX Centre in Prague. Image by Matej Divizna/Getty Images*



*The permanent structure is 42 metres long and ten metres wide. Image by Jan Slavik/DOX*

Inspired by the designs of early 20<sup>th</sup> Century airships, the 42-metre-long, ten-metre wide permanent structure is made of steel and wood, with stairs leading up to the huge [reading room](#) housed inside. The airship bears the name, "Gulliver" after one of the most famous characters in Utopian literature taken from Jonathan Swift's classic, "Gulliver's Travels". Gulliver will serve as a space for reading and public discussions of literature, including talks on poetry and fiction as well critical-writing workshops. The shape of the zeppelin was chosen to symbolise the optimistic ideals of an era where technological advancement and a new found interest in exploration was rife.



*The inside of the bright reading room made from wood and steel. Image by Matej Divizna/Getty Images*



*The reading room will house a series of discussions centred around literature. Image by Matej Divizna/Getty Images*

The DOX Centre for Contemporary Art in [Prague](#) first opened its doors to the public in 2008 following a private initiative by current director Leoš Válka and his partners to create a space for research, presentation and debate. In 2013 he invited acclaimed architect Martin Rajniš to help create a unique space for the centre that would become the Gulliver airship. "The idea to invade the DOX Centre's starkly modern austere concrete-and-glass architecture with a 'parasitic' structure has been on my mind for several years. I first dreamed of an absurdly fascinating organic shape that would contrast with the centre's existing architecture," Leoš said.



*The airship is called Gulliver, after the character from the Jonathan Swift classic, "Gulliver's Travels". Image by Matej Divizna/Getty Images*

The Gulliver airship is open now at The DOX Centre for Contemporary Art. More information on visiting is available on their [website](#).

<http://www.lonelyplanet.com/news/2016/12/12/incredible-reading-room-opened-in-zeppelin-prague>

# COLLOSSAL

## A Contemporary Art Center in Prague Builds 138-Foot Rooftop Airship as a Home for Public Events

by Christopher Jobson on September 22, 2016



(AP Photo/Petr David Josek) All images licensed for use on Colossal.

An enormous object resembling a zeppelin has just been built atop the **Dox Center for Contemporary Art** in Prague. The 138-foot structure (42-meter) won't be taking to the sky anytime soon, but will instead be utilized as a public gathering space for readings, performances, and debates about literature. The wooden airship-like building is situated atop a cascade of steps on the Dox center's roof and should accommodate up to 120 seated visitors.

The alternative meeting space was designed as part of a collaboration between the center's founder and director, Leos Valka, and architect **Martin Rajnis** who won the 2014 **Global Award for Sustainable Architecture**. "Our aim for the world of contemporary art is to spread and get partially interconnected with the world of literature," Valka **shared with the AP** at a preview event this week. "It's a world of pure imagination, a children's world." Rajnis recently gave a **Creative Mornings** talk in Prague titled **Embrace the Weird**.

The airship has officially been named *Gulliver*, after the fictional protagonist and narrator of Jonathan Swift's famous *Gulliver's Travels*. You can see more process photos on **Pinterest**, **Google Photos**, and on **Facebook**.





## Czech center builds giant 'airship' for literature

By ASSOCIATED PRESS

PUBLISHED: 14:47 GMT, 22 September 2016 | UPDATED: 14:48 GMT, 22 September 2016



PRAGUE (AP) — Is that a zeppelin on the roof?

The huge object appears to have landed on the roof of the DOX Centre for Contemporary Art in the Czech capital.

The wooden and metal structure, envisioned as a home for literature, is another project of the center known for its challenging exhibitions and installations.



The center's founder and director, Leos Valka, joined forces with architect Martin Rajnis, who won the 2014 Global Award for Sustainable Architecture, to give the gallery another dimension.

"Our aim for the world of contemporary art is to spread and get partially interconnected with the world of literature," Valka said at a preview this week.

The 42-meter (138-feet) long and 10-meter (33-feet) wide ship is planned to seat 120 people on its cascade steps inside for authors' readings, performances, workshops and public debates to complement the exhibitions.

That's all to be in line with the gallery's mission "to create a space for research, presentation, and debate on important social issues, where visual arts, literature, performing arts, and other disciplines encourage a critical view of the so-called reality of today's world."

Numerous obstacles had to be overcome to get approval from authorities for the 55-metric-ton (60-ton) project. The ship was finally qualified as a "watchtower" — a bit of absurdity which Prague native Franz Kafka might have appreciated.

The airship is named Gulliver, the hero of Jonathan Swift's classic, who visited a flying island of Laputa during his adventurous travels.

"It's a world of pure imagination," Valka said about the project. "A children's world."

"You should get an impression that some 10-12-years-old boys escaped from the houses of parents to board their makeshift aircraft and by accident crash-landed in Holesovice," the Prague district where the center is located.

"It's an elegant intruder," Valka said. "It's a concrete, fully authentic, giant object whose message is that things can be done differently."

The literature space is scheduled to open in late November or early December.



**In this Monday, Sept. 19, 2016 photo a giant object resembling a zeppelin airship is being installed on the rooftop of an arts center in Prague, Czech Republic. The 42-meter long and 10-meter wide ship is planned to seat some 120 people on its cascade steps. It will be used for authors' reading and debates about literature to complement exhibitions at the DOX Centre for Contemporary Art, one of the most innovative and challenging galleries in the Czech capital. (AP Photo/Petr David Josek)**



<http://www.dailymail.co.uk/wires/ap/article-3802239/Czech-center-builds-giant-airship-literature.html>

# ALENKA V ŘÍŠI ŠÁTKŮ

VZDUCHOLOŤ NA STŘEŠE GALERIE DOX POKŘTÍ ÍRÁNSKÁ BESTSELLEROVÁ AUTORKA AZAR NAFISI. LITERATUROU VZDOROVALA AJATOLLÁHOVI.

Daniel Konrád

daniel.konrad@economia.cz

Kávového stolku se dotýká ženská ruka s nalakovanými nehty. Nad ní mezi pugety květin prokvétají kadeře vlasů. A někde ve vzduchu visí otázka, proč byl Humbert v románu Lolita spisovatele Vladimira Nabokova ničema.

Píše se polovina 90. let a skupina žen, které se v íránském Teheránu sešly debatovat nad literaturou, se za okamžik rozejde. Ženskou ruku, která v islámské republice nesmí být nalakovaná, zakryje rukavice. Vlasy, jež nesmějí být vidět, schová šátek. A z Lolity se zase stane úpadkový imperialistický román, který je v zemi zakázáno prodávat, číst či zmiňovat.

Učitelce ilegálního bytového semináře o literatuře, která se jmenuje Azar Nafisi, zbudou jen ty květiny. Několik let nato však emigruje do Spojených států. Napiše knihu nazvanou Jak jsme v Teheránu četly Lolitu. A v ní vysvětlí, že pro její část světa Lolita nebyla románem o tom, jak starší muž znásilní malou dívku. „Humbert byl ničema, protože ukradl život cizímu člověku,“ napíše Nafisi, které coby svobodné Íránce podobně zcizil život teokratický režim.

Dnes je z její knihy bestseller, a tak příští sobotu Azar Nafisi přiletí do Prahy už jako světově proslulá autorka. Pokřtí tu vzducholod na střeše Centra současného umění DOX, mohutnou uměleckou přístavbu, která má sice tvar zepelínu, ale nikam létat nebude. Přední tuzemská galerie výtvarného umění skrze ni rozšíří svoji působnost na literaturu.

Nafisi se pro tu příležitost hodí. Nejen proto, že od své emigrace do USA roku 1997 píše o právech žen a svobodě slova nebo se hlásí k Václavu Havlovi, což jsou všechno východiska DOX.

Především Nafisi věří na sílu literatury. Ve svých knihách i přednáškách zdůrazňuje, že knihy člověka učí soucítit i kriticky uvažovat. Že překračují hranice států či náboženského smýšlení a spojují všechny, kdo jako ona, „s Jeanem Valjeanem putovali zpustlými ulicemi Paříže, oslepli spolu s Esmeraldou a trpěli s Quasimodem“. Že knihy mohou poskytnout svobodu i člověku žijícímu v totalitní zemi. Nebo že podněcují představivost a vůli uskutečnit i nepravděpodobné sny.

Těm, kteří věří také zakladatel DOX Leoš Válka,



**Letím za vzducholodí**  
V USA žijící spisovatelka a učitelka Azar Nafisi se v DOX příští sobotu zúčastní slavnostního otevření vzducholodí. Do ní bude veřejnost moci přijít v neděli 11. prosince odpoledne na debatě s Nafisi nebo na autorské čtení spisovatele Patrika Ouředníka.

Foto: Reuters

jenž stavbou vzducholodí zhmotnil svůj čtenářský sen o létajících korábech z románů Julese Verna či obrazů Kamila Lhotáka. Na střeše galerie vybudoval prostor pro „čirou imaginaci, nespoutanou mezi nebem a zemí“, jak řekl.

Zjednodušeně řečeno chce DOX svým návštěvníkům poskytnout přístřešek pro svobodné myšlení. Azar Nafisi totéž umožnila svým studentkám.

Autorka, která tento čtvrtek oslaví 68. narozeniny, pochází z rodiny privilegované za režimu někdejšího íránského šáha. Její otec se v 60. letech stal nejmladším starostou Teheránu a matka coby jedna z prvních žen zasedla v íránském parlamentu.

Nafisi odmalička hovořila také anglicky, studovala v zahraničí. Přestože v mládí snila o tom, jak osvobodí íránský proletariát, a rodinnou vírou v šáha otrásl, když byl otec na čtyři roky odsouzen v politickém procesu, Nafisi zůstala stoupenkyní šáhových pořádků.

Íránská revoluce ji roku 1979 zastihla jako učitelku literatury už opět v Teheránu. Postupně vnímala, jak Alence v říši divů na knižních ilustracích přibyl šátek na hlavě. Jak cenzorů ze všech knih Ernesta Hemingwaye odstranili zmínky o pití vína. Jak jejím studentkám bylo zakázáno se smát, nosit make-up, mluvit s muži. Tančit, zamilovávat se. Vůbec si myslet cokoli jiného, než co si myslí ajatolláh Chamenei.

Nafisi dlouho hledala kompromisy.

Když v Íránu přednášela o tehdy už zakázaném Flaubertově románu Paní Bovaryová, studentkám ho oxerozovala a na další hodině jako mimochodem zmínila, že v knize našla explicitní scény a xeroxy bude muset proškrtat. Varování před „zakázaným ovocem“ zajistilo, že studentí román během týdne zhltili.

V polovině 90. let však Nafisi na univerzitě skončila a seminář přesunula do ilegality. Několik studentek k ní každý čtvrtek chodilo do bytu, sundávalo šátky a s nimi – přeneseně vzato – také tíhu represivního režimu. Hovořily o svých životech a hledaly k nim paralelu v zakázané literatuře. Fitzgeraldův román Velký Gatsby, jehož hrdina touží oživit starou lásku, vnímaly jako analogii ke snahám vrátit Írán do předrevolučních časů. Hrdinku touží oživit starou lásku, vnímaly jako analogii ke snahám vrátit Írán do předrevolučních časů. Hrdinku touží oživit starou lásku, vnímaly jako analogii ke snahám vrátit Írán do předrevolučních časů. Hrdinku touží oživit starou lásku, vnímaly jako analogii ke snahám vrátit Írán do předrevolučních časů.

V popisu toho, jak jsou mrtví klasici západní literatury důležití pro utlačované Íránky, tkví také síla knihy Jak jsme v Teheránu četly Lolitu. V titulu, jež v českém překladu Zuzany Mayerové vydalo nakladatelství Paseka, Nafisi vypráví o svém semináři i studentkách. Je to silný záznam toho, jak islámský fundamentalismus potlačuje chuť do života. A jak mu lze vzdorovat literaturou a svobodným uvažováním o ní.

Této prvotiny Azar Nafisi se v USA prodalo nečekaných 1,5 mi-

## Vzducholod' vzlétá

Otevření zepelínu na střeše pražského DOX proběhne příští sobotu. Během večera bude odhalena tapiserie s kresbou Petra Síše, která po úmrtí Václava Havla vznikla pro titulní stranu Hospodářských novin a v březnu 2017 se přesune do Štrasburku do nové Havlovy budovy Evropského parlamentu. Ve věži DOX příští sobotu také začne výstava, která mapuje, jak architekti Martin Rajniš, David Kubík a Leoš Válka vzducholod' vytvořili.

Foto: ČTK

lionu výtisků, k čemuž přispěla dobová situace – teroristické útoky z 11. září, po nichž se Američané začali zajímat o muslimskou kulturu, a invaze spojeneckých vojsk do Íráku, jež roku 2003 propukla krátce po vydání knihy.

Z imigrantky a učitelky literatury Nafisi se stala celebrita a vlivný hlas íránského exilu. Začala chodit do televize, psát do předních deníků, přednášet po celé Americe. Její knižní turné zasponzorovala automobilka Audi, jež souběžně platila koncerty hudebníka Davida Bowieho.

Od té doby Nafisi napsala ještě dvě knihy, znovu osobně laděné a protkané kapitolami ze světové literatury i z íránských dějin. V jedné popisuje osud svých rodičů – matky, která se nenaplněný milostný život pokusila překrýt fabulacemi, a otce, jenž rodinu opustil a lásku našel jinde. V druhé knize nazvané Republic of Imagination k autorské figuře íránské přistěhovalkyně přibyl pohled čerstvé americké občanky, která na příkladech dávných románů Marka Twaina či Sinclaira Lewise popisuje, jak dnešní honba za penězi a kariérou v USA upozaďuje roli literatury a brzdi rozvoj představivosti.

Anglické vydání knihy před dvěma roky doprovodily ilustrace českého výtvarníka žijícího v USA Petra Síše. Také ten příští sobotu přiletí na otevření vzducholodí v DOX. Sís na svých obrazech z posledních let zhmotňuje představy o létání. Nafisi ve svých knihách nechává volně poletovat myšlenky. A DOX rovnou postavil zepelín. Bude to tedy velmi okřídlený večer.





## DOX – vzducholod' Gulliver bude sloužit umění a literatuře



Vzducholod' Gulliver v galerii DOX foto © PetrSalek.com 10.12.2016

**Leoš Válka** ve svém životě už párkrát dokázal, že nic není nemožné, že sny nejsou něco nedosažitelného, že, když se člověk usilovně snaží, dokáže zrealizovat i nejspěšnější sny. Nejprve se mu podařilo uspět v daleké Austrálii jako podnikatel. Potom založil v Praze jedinečný stánek moderního umění – holešovické centrum **DOX**. Na zbytku bývalé továrny vybudoval moderní multifunkční komplex na světové úrovni, který Praha tolik potřebovala. DOX se za 8 let své existence stal pevnou součástí kulturního života metropole. Umělecké projekty, které DOX realizuje, se nesoustředí pouze na umění samo o sobě, ale reflektují aktuální společenské i politická témata, vyvolávají kritickou diskusi a organizují vzdělávací programy.

Sen Leoše Války se tím však neuzavřel a nepřestává se dále zdát. O tom svědčí i poslední přírůstek k architektonickému řešení centra. Rozměrná a současně křehce působící stavba ve tvaru vzducholodě se od prosince 2016 vznáší nad budovami centra a zve ke společnému letu do světa literatury. Objekt z kovu, dřeva a plastu projektoval architekt Martin Rajniš, představitel tzv. „přirozené architektury“ a autor pozoruhodných staveb ze dřeva, m.j. i nové Poštovny na Sněžce.

Vzducholod' pojmenovaná po literárním fantaskním hrdinovi **Gulliver** je 42 metrů dlouhá a 10 široká. V noci září nad budovou a dodává geometricky řešenému komplexu z betonu a kovu organický rozměr. Při čteních a setkáních s českými i světovými autory Gulliver bude své pasažéry přepravovat do neznámých krajů plných fantazie a smělých myšlenek, jaké stály také na počátku jejího vzniku.

Foto: PetrSalek.com , text: Soňa Šálková

<https://www.artmagazin.eu/dox-vzducholod-gulliver-bude-slouzit-umeni-a-literature/>

## A flight of fancy: Prague's new reading room looks like an air ship



By Stephanie Coombes - A freelance writer and producer based in Glebe, Sydney · a day ago



An imaginative reading room fashioned to resemble a wooden airship has been unveiled in Prague at the city's [Dox Centre for Contemporary Art](#).

The 42m-long and 10m-wide permanent structure - which appears to float between two buildings - has been dubbed '[Gulliver](#)' after the protagonist from Jonathan Swift novel *Gulliver's Travels*.



The shape of the new reading room is intended to be symbolic and represent the optimism once inspired by zeppelins and the new-age of air travel.

Construction on the unusual space took more than two years and relied on the expertise of both steel and wood specialists.



The wooden airship will be used as a reading space for the public and will also host discussions on literature relating to exhibitions held at Dox.

If you want to enjoy a book in Gulliver during winter, just make sure you bring a scarf. According to the Centre, the space will only be heated for events. And if you want to visit Gulliver, you'll need a valid ticket to the [Dox Centre for Contemporary Art](https://www.dox.art/) for entry.

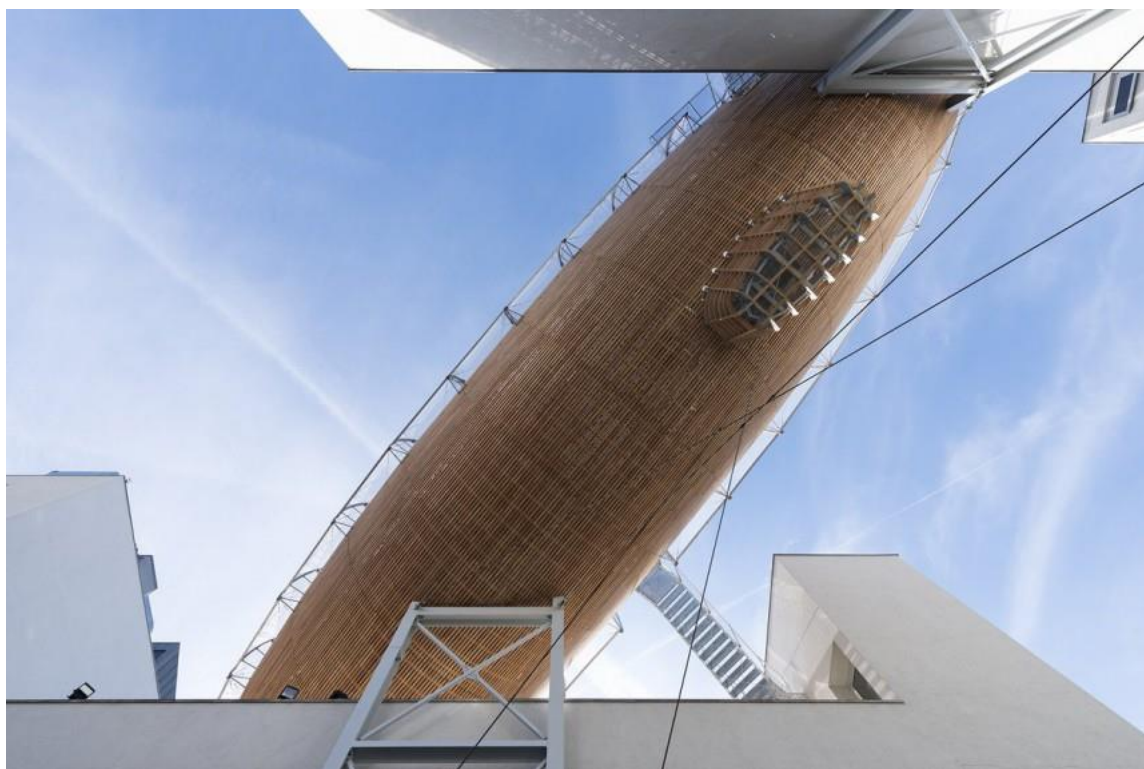


<http://elsewhere.nine.com.au/2016/12/13/14/13/best-prague-library-looks-like-wooden-airship-dox-dox-centre-for-contemporary-art>

## Ένα από τα ωραιότερα αναγνωστήρια του κόσμου μόλις άνοιξε στην Πράγα

Το αερόπλοιο «Γκιούλιβερ» είναι κρεμασμένο ανάμεσα σε δύο κτίρια και είναι το απόλυτο καταφύγιο για ήσυχο διάβασμα

13.12.2016 | 11:49



### Από το NEWSROOM

Ονομάζεται «Γκιούλιβερ» και είναι αφιερωμένο στο λογοτέχνη Τζόναθαν Σουίφτ και το διάσημο μυθιστόρημα του «Τα Ταξίδια του Γκιούλιβερ»

Το αερόπλοιο αυτό είναι η νέα μόνιμη εγκατάσταση που δημιουργήθηκε από τον αρχιτέκτονα Martin Rajniš και φιλοξενείται ανάμεσα σε δύο κτίρια του μουσείου DOX Center for Contemporary Art στην Πράγα.

Τα εγκαίνια και η επίσημη παρουσίαση έγιναν πριν από δύο μέρες και στις αρχές του 2017 θα είναι διαθέσιμο στο κοινό φιλοδοξώντας να γίνει το εντυπωσιακότερο αναγνωστήριο της πόλης και σίγουρα ένα από τα πιο πρωτότυπα του κόσμου.

Όλα τα παιδιά τα με **33%** έκπτωση βρέφη **εντελώς**

Ταξίδια από 10/01/ Aegean και Olympic



Η δομή του είναι κατασκευασμένη από ξύλο και χάλυβα και έχει τη δυνατότητα να δέχεται ταυτόχρονα έως και 120 επισκέπτες. Αν και θα λειτουργεί κυρίως ως ένα ησυχαστήριο για ανάγνωση, το «Γκιούλιβερ» σκοπεύει να φιλοξενήσει και βραδιές ποίησης, συμπόσια και μικρά φεστιβάλ τέχνης.

Σύμφωνα με τον αρχιτέκτονα και τον εκπρόσωπο του DOX Center, το σχήμα του ζεπελιν επιλέχτηκε γιατί δίνει την αίσθηση της απόδρασης ενσαρκώνοντας την αιώνια επιθυμία του ανθρώπου να πετάξει. Παράλληλα δίνει και μια αίσθηση παιδικότητας καθώς το περιβάλλον αυτό θα μπορούσε να είναι το μυστικό καταφύγιο παιδιών που θέλουν να ξεφύγουν από την αυστηρή επιτήρηση των γονιών τους.



## REPÚBLICA CHECA

✈ 3h ☀ 14h 🌡 19° 🗣 CHECO

Barrios industriales como Karlín y Vinohrady renacen ahora con centros de arte, tiendas de diseño, premiados edificios 'eco' y cafés para modernos

## LA CARA MÁS 'HIPSTER' DE Praga

## ISABEL GARCÍA

Si es la primera vez que visita Praga, quizá este reportaje no sea para usted. O sí. Pero no espere una ruta clásica ni detalles del reloj astronómico de la Plaza de la Ciudad Vieja, entre los más famosos del mundo. Bueno, sólo uno: visto el éxito que tenía para atraer visitantes (y por tanto, dinero) en la Edad Media, a su inventor le quemaron los ojos para que no construyera otro igual en Alemania que le hiciera la competencia. Tampoco descubrirá las direcciones por las que deambulaba Kafka, praguense oficial por antonomasia. Ni daremos el número exacto de leyendas (y de cuevas) que esconde el castillo.

Lo que arranca aquí es un paseo por barrios de moda como Holesovice, Karlín y Vinohrady. Con pasado, fisonomía y moradores diferentes, en ellos se cuece lo último en cultura, gastronomía, arquitectura, diseño... Tirando todo, eso sí, hacia un universo *hipster*.

Comenzamos en Holesovice (distrito 7), antigua reducto industrial transformado en culmen del rollo alternativo aderezado con bares retro, mercados callejeros, galerías y el Centro de Arte Moderno DOX. Levantado sobre una fábrica de piezas de metal, muestra las tendencias más rompedoras en diseño y artes visuales, entre otras disciplinas culturales. «No es sólo un espacio de exposición, sino también de investigación y deba-

te», añade su director, Leoš Válka. El mismo contactó con Martin Rajniš, ganador del Premio Global de Arquitectura Sostenible en 2004, para que creara Gulliver, el zepelín de acero y madera de 42 metros de longitud y 450 toneladas que flota sobre los tejados del DOX.

El recorrido *trendy* praguense sigue en Karlín, que debe su nombre a la reina Carolina de Austria y a la época en la que la actual República Checa pertenecía al Imperio Austrohúngaro. Entonces se pro-

do Karlín, pegado al río Moldava, pasó a ser uno de los 22 con los que cuenta ahora la urbe. Su pasado burgués se nota en los palacetes construidos con el dinero de los negocios portuarios. Con los años, su esplendor fue cayendo hasta convertirse en un barrio obrero no muy recomendable de noche y con zonas sembradas de bloques de hormigón armado. Como el hotel Olympic, levantado cuando Praga fue candidata a los Juegos Olímpicos en los 60. No los consiguió, pero la mole sin gracia sigue ahí.

En 2002, unas inundaciones provocaron la rehabilitación de casi todo el barrio, lo que se aprovechó para lavarle la cara. Artistas, modernos y parejas jóvenes con o sin niños (también hay muchos parques) se vinieron a vivir en torno a la preciosa plaza de Lyckovo Naměstí, el nivel subió y tras las fachadas neoclásicas y las fábricas se comenzó a ver de todo. Desde locales con encanto en los que igual te sorprenden con grafitis que con tartas de queso sublimes (Muj Sálek Kávy) hasta cafés para amantes de los gatos (Kavárna Kocic) que no pueden vivir con ellos por falta de espacio, tiempo o entendimiento con el casero. Van un rato, les acarician, les dan de comer y de vuelta a casa.

Luego está el bistró Proti Proudu, cuyo interiorismo se coló el año pasado en la lista de los 10 mejores del mundo, según la revista de diseño, *Design Boom*. «El uso del movimiento para iluminar» fue la clave buscada por el arquitecto Petr Moráček y su equipo del estudio Mimosa, encargado del proyecto. Por su parte, los dueños del bistró, David y Karolína Konecný, juran y perjuran que su sándwich BLT (de bacon, lechuga y tomate) es el «mejor de la ciudad».

Otro imprescindible culinario (y estético) es Eska, un restaurante

de aire industrial donde cocinan delante de ti, además de vender artículos eco. También hay hueco en el barrio para un moderno espacio multifuncional (Forum Karlín) para 3.000 personas, talleres de diseño (eche un ojo aunque no comprada en Karlín Lofts), galerías de arte, enotecas (dicen que Veltlin es el mejor bar de vinos del país), escuelas de yoga, locales de cervezas artesanales, tiendas *vintage*... Faltaría Corso Karlín, un moderno bloque de oficinas obra del español Ricardo Bofill. El complejo empresarial Futurama sigue esa línea innovadora en espacios de trabajo.

Dentro de este sector destaca la nueva City praguense, liderada por Main Point, catalogado en 2012 como el mejor edificio de oficinas del mundo en MIPIM, la principal feria inmobiliaria a nivel internacional. El premio lo ganó por «sus sistemas de inducción que no producen ruido, su iluminación natural, su jardín techado para que descansen los empleados...», según apuntan desde el estudio de arquitectura DaM, responsable del sinuoso diseño. Completan el complejo los inmuebles Amazon Court, Nile House y Danube House, igual de flamantes y ecológicos. En el último incluso se rodó *Casino Royale*, de la saga de James Bond.

### DORMIR EN UN PALACIO HISTÓRICO FRENTE AL KILÓMETRO 0

Los turistas que visitan Praga suelen fijar como punto de encuentro el reloj astronómico de la Ciudad Vieja. A los checos ni se les ocurre. El lugar para quedar es bajo la estatua ecuestre de San Wenceslao, en la plaza homónima, considerado el auténtico kilómetro 0 de la ciudad y escenario de cualquier celebración y protesta. Justo ahí, frente al héroe nacional, el grupo Barceló (barcelo.com) abrió hace unos meses su cuarto hotel en Praga y el primero de cinco estrellas, el **Occidental Praha Wilson** (desde 79 euros), a dos pasos de la Ópera y del Museo Nacional y con vistas al

castillo. Se trata de un palacio histórico ideado por los arquitectos Max Gronwaldt y J. Chvatina en 1927. Totalmente reformado, ofrece 53 habitaciones, un bar de cócteles decorado en estilo clásico de época y un restaurante de menú internacional. Quien prefiera alojarse en el casco antiguo tiene el **Barceló Old Town Praha** (desde 100 euros), un cuatro estrellas situado en un edificio protegido del siglo XVII junto a la Torre de la Pólvora. Su restaurante **Bohemica** renueva la cocina checa tradicional. Algo más lejos del centro están el Occidental Praha y el Occidental Praha Five.

do la separación de Praga de algunos distritos, convirtiéndose en ciudades distintas. No podía ser que Viena, la capital imperial, fuera más pequeña. Se unirían en 1922, tras la independencia, cuan-



**ARQUITECTURA.** Sobre el tejado del DOX o Centro de Arte Moderno está instalado Gulliver, un zepelín de madera de 450 toneladas (foto superior). Otro de los edificios clave es **Main Point** (segunda imagen inferior), catalogado como el mejor bloque de oficinas del mundo. Sin olvidar la ya mítica **Casa Danzante**, de Frank Gehry (última imagen).

**GASTRONOMÍA.** El universo 'gourmet' de Praga está en pleno auge. Hay de todo: cafés bohemios como **Muj Sálek Kávy** (primera imagen inferior), bistrós que parecen sacados de una revista de diseño como **Eska** (tercera imagen inferior), restaurantes Michelin basados en la «comida de campo» (**Field**), bares para los amantes de los gatos...

**DATOS PRÁCTICOS.** La aerolínea local **Czech Airlines** (czechairlines.com/es) vuela directamente a Praga desde varias ciudades españolas como Madrid, Barcelona y Bilbao a partir de 89 euros. Más información en español en la página web de **Turismo de República Checa**: [www.czechtourism.com/sp](http://www.czechtourism.com/sp)

de aire industrial donde cocinan delante de ti, además de vender artículos eco. También hay hueco en el barrio para un moderno espacio multifuncional (Forum Karlín) para 3.000 personas, talleres de diseño (eche un ojo aunque no comprada en Karlín Lofts), galerías de arte, enotecas (dicen que Veltlin es el mejor bar de vinos del país), escuelas de yoga, locales de cervezas artesanales, tiendas *vintage*... Faltaría Corso Karlín, un moderno bloque de oficinas obra del español Ricardo Bofill. El complejo empresarial Futurama sigue esa línea innovadora en espacios de trabajo.

Dentro de este sector destaca la nueva City praguense, liderada por Main Point, catalogado en 2012 como el mejor edificio de oficinas del mundo en MIPIM, la principal feria inmobiliaria a nivel internacional. El premio lo ganó por «sus sistemas de inducción que no producen ruido, su iluminación natural, su jardín techado para que descansen los empleados...», según apuntan desde el estudio de arquitectura DaM, responsable del sinuoso diseño. Completan el complejo los inmuebles Amazon Court, Nile House y Danube House, igual de flamantes y ecológicos. En el último incluso se rodó *Casino Royale*, de la saga de James Bond.

## ENTRE PALACETES Y VIÑEDOS

El colofón a Karlín lo ponemos atravesando el túnel que llega al barrio de Zizkov, perfecto para salir de cañas. Por algo, sus vecinos dicen que es el lugar con más pubs por metro cuadrado de Europa (muy exagerado nos parece...). Lo suyo es subir la colina de Vítkov, llegar al Monumento Nacional homónimo y disfrutar de una de las vistas más tremendas de la ciudad.

Zizkov acaba en Vinohrady (distrito 2, aunque abarca parte del 3 y el 10), otro de los protagonistas de este itinerario. Lo de «vino» tiene explicación, ya que en la época de Carlos IV se llenó de viñedos para uso y disfrute de la Corte. Ese deje aristocrático se ve todavía en sus palacetes, sus parques y jardines (como los de Gröbovka y Rieger) y sus calles, anchas y arboladas, ya que se trata de una zona residencial para gente bien. Ya no hay rastro de vides, pero sí un montón de enotecas, tiendas *chic* de moda y restaurantes con muy buena pinta.

También es el barrio gay de Praga. Y el del diseño, junto a Karlín. Aquí está el *showroom* más grande del país dedicado a esta disciplina, Pavilon (2.500 m<sup>2</sup> repartidos en dos plantas), levantado en un antiguo mercado cubierto de frutas y verduras que data de 1903. A dos pasos, un buen lugar para acabar la ruta es La Bohème Café, uno de los locales más bonitos de la ciudad. Por algo se llevó el premio al mejor interiorismo de 2016 en los Czech Bar Awards. Puede probar (y comprar) cafés de Burundi, Costa Rica o Kenia acomodado en sus sofás aterciopelados mientras degusta una tarta de manzana de esas para llorar. | @isabelgarcia\_em

## Happiness is reading inside of an airship sitting atop a contemporary art museum in Prague

📅 2016-12-13 05:35 am 📁 Art 📊 8

👍 0 🗨️ 0

by Chad Felix



Last night, in the Czech Republic, writers **Patrik Ouředník** (author of *Europeana*) and **Azar Nafisi** (author of *Reading Lolita in Tehran*) boarded an airship lodged between two buildings of Prague's **DOX Centre for Contemporary Art**. They found an audience there, in that airship — and then they read to this audience.

Now, we here at Melville House know a **thing** or **two** about airships, but I don't think any one of us can claim to have ever boarded one, much less read or witnessed a reading in one. But that's exactly what happened last night in Prague.

The reading served as the first “air cruise” of the **Gulliver Airship**, a “unique monumental architectural intervention, inspired by the elegant shapes of early twentieth-century airships, [that] has grown on the rooftop of DOX.” The airship, forty-two meters long, ten meters wide, and made of wood and steel, is to be a permanent space for literature, “the great domain of imagination.” **Per DOX:**

The shape of the zeppelin is symbolic. The early zeppelins represented the optimistic ideals of a new era of unprecedented technological advancements. With their remarkable monumentality and hypnotic dignity that would continue to fascinate generations to come long after they had vanished from the skies, they have always embodied the eternal human desire to fly, and have represented a certain utopian ideal.



The airship is to bear the name of one of the most famous characters in utopian literature. Gulliver will serve as a space for reading and public discussions of literature—fiction, poetry and critical writing—related to the themes of DOX's exhibitions, which typically offer a critical view of particular aspects of the contemporary human situation.



The airship is the brain baby of **Leoš Válka**, DOX's director, and architect **Martin Rajniš**, who won the **Global Prize for Sustainable Architecture** in 2014. Together, they've realized "a dream of 12-year-old boys" and reminded us that things can be done differently — something worth remembering always, but especially now.

<http://mezo.me/news/news/happiness-is-reading-inside-of-an-airship-sitting-atop-a-contemporary-art-museum-in-prague?uid=112680>



Foto: Jan Slavík/DOX

**Gullivers Reisen** | Am Himmel über Prag ist am vergangenen Wochenende ein neues unbekanntes Flugobjekt aufgetaucht. Es ist 42 Meter lang, zehn Meter breit, besteht aus Holz und Stahl und heißt „Gulliver“. Gelandet ist die an ein Luftschiff erinnernde Konstruktion auf der Galerie DOX im Stadtteil Holešovice. Seither kann sie dort besucht und bestaunt werden. „Gulliver“ soll in Zukunft Raum für Begegnungen mit zeitgenössischer Kunst und Literatur bieten. Im seinem Inneren werden vor allem Lesungen und Literatur-Debatten stattfinden. Wenn gerade keine Prosa vorgetragen oder angeregt diskutiert wird, dient der Zeppelin den Besuchern der Galerie als einzigartiger Lesesaal in luftigen Höhen. (jn/čtk)

## Lecture aérienne dans un zeppelin à Prague, inspirée des voyages de Gulliver

Elodie Pinguet - 15.12.2016 |

Patrimoine et éducation - A l'international - Prague dirigeable - littérature publique - Gulliver voyages exposition

**Un dirigeable géant en bois a été inauguré le 11 décembre à Prague au centre d'art contemporain DOX. Ce nouvel espace sera dédié à la littérature et s'appelle Gulliver, en l'honneur du héros des *Voyages de Gulliver*.**



Pour les passionnés de dirigeables et littérature, un voyage à Prague deviendra vite une nécessité. Pour les seuls adorateurs de la littérature, le spectacle vaut certainement le détour. À Prague c'est lors d'une soirée spéciale que le centre d'art contemporain DOX a ouvert au public son dirigeable en bois, installé entre deux bâtiments.

Ce sont les écrivains Patrik Ouředník (*Europeana*) et Azar Nafisi (*Reading Lolita in Tehran*) qui sont montés à bord de ce bâtiment pour réaliser une lecture devant un public. Le dirigeable est baptisé Gulliver, du nom du célèbre personnage de la littérature utopique de Jonathan Swift.

On peut ainsi le qualifier d'invitation au voyage dans le monde de la littérature. Dans cet espace se dérouleront des lectures, des discussions sur la littérature dont la poésie et la fiction, ainsi que des ateliers d'écriture critique.

Cette idée émane du directeur du DOX Leoš Válka. En 2013 il convie à son projet qu'il qualifie comme le « *rêve d'un garçon de 12 ans* » l'architecte mondialement connu, Martin Rajnis. De leur volonté est né ce zeppelin géant de bois et d'acier, symbole d'une époque lointaine d'idéaux optimistes et de progrès technologiques. D'une longueur de 42 mètres pour 10 mètres de large, Gulliver est inspiré des ballons dirigeables du début du 20e siècle.



L'accès à la structure est possible avec un billet pour le centre DOX. Le visiteur est embarqué dans une aventure comme le personnage de Gulliver et le zeppelin contribue ainsi à poursuivre la mission du DOX, à savoir encourager la vision critique du monde actuel et de ses réalités. Leoš Válka met en avant le fait que « *les choses peuvent être faites différemment* ». Une invitation au voyage difficile à refuser...



<https://www.actualitte.com/article/patrimoine-education/lecture-aerienne-dans-un-zeppelin-a-prague-inspiree-des-voyages-de-gulliver/68585>

## Austere Structures



The DOX Centre for Contemporary Art, Prague, has recently revealed a unique architectural intervention perched atop the organisation's campus. Inspired by the elegant lines of the early 20th century airships, the 42-metre creation, assembled from wood and steel, was proposed as a space for encounters between art and literature. The Gulliver's airship programme was launched earlier this month by internationally recognised writers Azar Nafisi and Patrik Ouředník.

The director of the gallery, Leoš Válka, states: "The idea to invade the DOX Centre's starkly modern austere concrete-and-glass architecture with a 'parasitic' structure has been on my mind for several years. I first dreamed of an absurdly fascinating organic shape that would contrast with the centre's existing shape." It was with this view that Válka contacted universally acclaimed designer, and winner of the 2014 Global Prize for Sustainable Architecture, Martin Rajniš. This partnership, alongside working with material specialists, created an edifice using the shapes of the giant aircrafts that began to cruise the skies at the beginning of the 20th century.

The choice of structure is highly significant due to the symbolism that permeates zeppelins. Not only did early models exemplify the optimistic ideals of a new era of technological advancements, but their remarkable monumentality and dignity continued to fascinate generations long after they faded from functionality, a captivation that endures even to the present day. Also represented is the eternal human desire to fly, to discover and to explore. In this, the semiotics go even further, to an embodiment of a certain utopian ideal. With this concept as a backdrop, the building was named after one of the most significant characters in utopian literature: Gulliver. The building serves as a space for reading, public discussions of fiction and critical writing evoking themes related to DOX exhibitions, which often revolve around aspects of the contemporary human situation and prominent modern day issues.

The centre is simultaneously running a display illustrating the airship's formation, sources of inspiration, the technical strategy, the complexities of the construction process and the thought developments that lead to Gulliver's inception. This show demonstrates the inherently creative nature of its architecture, situating the building as more akin to the artwork it holds than to the surrounding assemblies.

Gulliver, DOX Centre of Contemporary Art. To find out more, visit: [www.dox.cz/en](http://www.dox.cz/en)

Posted on 23 December 2016

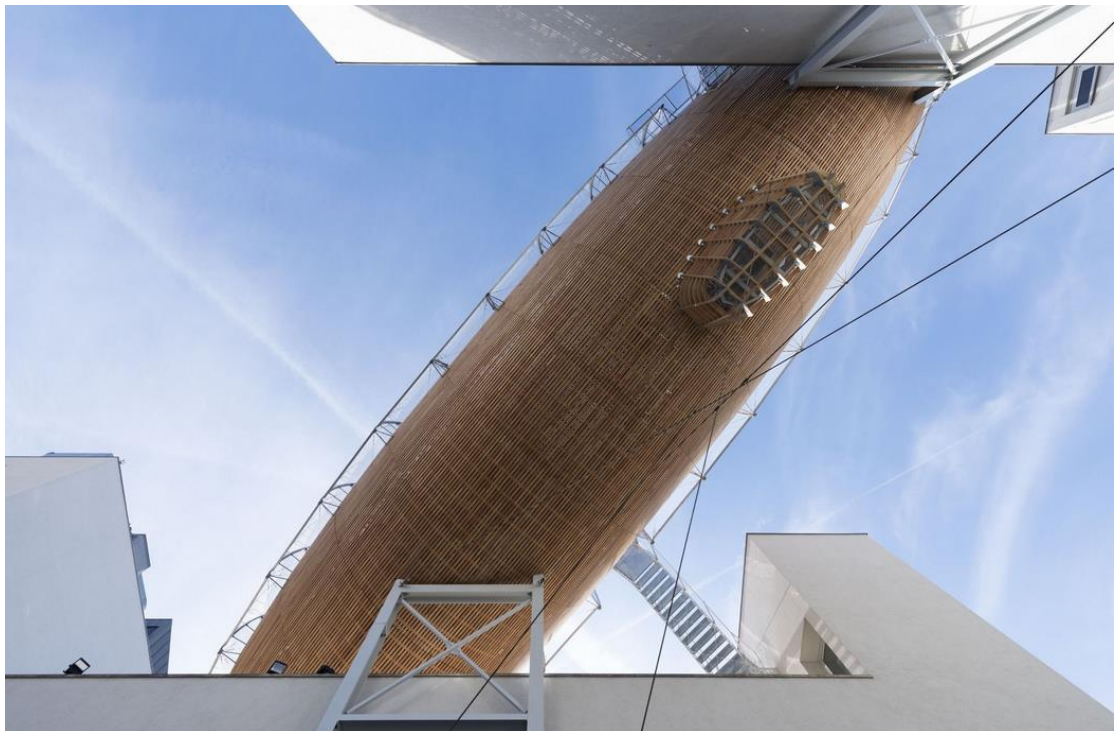
<http://www.aestheticamagazine.com/dox-airships-innovation/>

## Leeszaal in een houten zeppelin geopend in Praag

Maaïke Schwering

04/01/17 om 11:59 - Bijgewerkt om 12:05

**Bij het DOX Centre for Contemporary Art in Praag is een bijzondere leeszaal geopend: in een 42 meter lange houten zeppelin die zweeft tussen twee gebouwen.**



Sinds kort staat op het dak van het DOX Centre for Contemporary Art in Praag een 42 meter lange en 10 meter brede zeppelin genaamd Gulliver. De zeppelin is volledig gewijd aan de literatuur. Er worden lezingen, tentoonstellingen en discussies over literatuur georganiseerd en er is een prachtige leesruimte voor iedereen die graag op een bijzondere plaats een boek wil lezen.

DOX opende in 2008 de deuren op initiatief van Leos Valka. Hij liet een voormalige fabriek zo vakkundig ombouwen tot een multifunctioneel kunstencentrum dat het gebouw werd genomineerd voor de prestigieuze Mies van der Rohe Award.

Vanaf het begin droomde Valka ervan 'een parasitaire structuur' aan het gebouw van beton en glas toe te voegen. Het moest een element worden dat helemaal contrasteerde met de rest van het kunstencentrum. Samen met architect Martin Rajni

onwierp hij deze zeppelin van hout en staal die lijkt te zweven tussen twee delen van het DOX centrum.



De zeppelin is niet voor niets gekozen. De eerste zeppelins stonden symbool voor de optimistische idealen van een nieuw tijdperk waarin de technologie een ongekende vooruitgang zou boeken. Ze vertegenwoordigen de lang gekoesterde wens van de mens om te kunnen vliegen en ze fascineren nu nog altijd, lang nadat ze uit het luchtruim verdwenen zijn.

De zeppelin sluit perfect aan bij de persoonlijke overtuiging van Leos Valka die overal in het DOX centrum terugkomt: dat zelfs in de snelle, geglobaliseerde wereld van vandaag waarin niets dat niet tevoren kan worden gecalculeerd, geëvalueerd of voorspeld geen risico waard is, dingen toch anders gedaan kunnen worden.

De zeppelin kreeg de toepasselijke naam Gulliver, naar het hoofdpersonage uit de utopische roman Gulliver's Travels van Jonathan Swift.

<http://weekend.knack.be/lifestyle/reizen/citytrips/leeszaal-in-een-houten-zeppelin-geopend-in-praag/diaporama-normal-797489.html#photo=1>

АРХИТЕКТУРА ИНТЕРЬЕРЫ ПРЕДМЕТЫ ПРАКТИКУМ СОБЫТИЯ

AD архитектура

СЛЕДУЮЩИЙ МАТЕРИАЛ:

Обновленная штаб-квартира Совета  
Европейского союза

## Зал-дирижабль в Праге

Like Share 31

VK 2

Твитнуть

КОММЕНТАРИИ: 0

В центре современного искусства DOX в Праге на днях появилось новое пространство, которое вполне "тянет" на то, чтобы стать одним из самых эффектных его экспонатов: внушительный деревянный цеппелин (дирижабль жесткой конструкции), повисший в воздухе между разновысокими корпусами музея.



Центр современного искусства Dox – одно из крупнейших и самых престижных выставочных пространств Праги, где регулярно проходят персональные и групповые выставки, семинары и форумы актуальных чешских и зарубежных художников. И популярные в современном мире обсуждения, public-talk. Собственно, само название центра Dox – греческое слово, переводится как "мнение", "понятие". Очевидно, что диалогу со зрителем здесь действительно уделяется много внимания.

Для перформансов, публичного обсуждения искусства и литературы, тех самых public-talks, было решено создать новую площадку: яркую, современную и при этом камерную. Кто бывает на разного рода дебатах в музеях, знает: большие пространства сковывают, и диалог часто не задается.





Так появился Gulliver, 42-метровый деревянный "дирижабль", названный в честь героя Свифта, любителя путешествий и приключений. Правда, лететь дирижабль никуда не планирует: внутри него читальный зал и уютное пространство для обсуждений на 120 мест. С одной стороны цепелин опирается на самый высокий корпус музея, там на него ведет лесенка, но большая его часть, как и положено летательному аппарату, "парит в воздухе", прикрепленная металлическими тросами и поддерживаемая стальными опорами.



Форма цеппелина здесь неслучайна – в начале прошлого века цеппелины были оптимистичными символами нового времени, времени, когда расстояния сокращались, границы стирались, все делалось ближе. Сегодня они воспринимаются как красивый символ стремления к переменам.

Авторы – знаменитый создатель и директор музея архитектор и предприниматель Леош Вальке и известный чешский архитектор Мартин Райниш, призер мировых конкурсов за экоподход к архитектуре.



"Мне уже много лет хотелось дополнить современную стеклянно-бетонную архитектуру музея чем-то контрастным. Мечталось как раз о какой-то абсурдной органической форме", – говорит Леош Вальке. Нам кажется, что все получилось, как ему хотелось: немного абсурдно, немного иронично, очень эффектно и уютно.

Текст: Марина Юшкевич

**ФОТО:** JAN SLAVÍK

**ТЕГИ:** [АРХИТЕКТУРА](#), [ДЕРЕВО](#), [МУЗЕИ](#), [ПРАГА](#)

[http://www.admagazine.ru/arch/103286\\_vystavochnyy-zal-dirizhabl-v-prage.php](http://www.admagazine.ru/arch/103286_vystavochnyy-zal-dirizhabl-v-prage.php)

SAMSTAG, 8. JULI 2017



# Prag anders

Sie kennen Prag – Karlsbrücke, Wenzelsplatz, die Burg?  
Aber wie wäre es, in einem Luftschiff aus Holz zu sitzen, in einer ehemaligen Fabrik Kaffee zu trinken oder einen Blick vom zweithässlichsten Gebäude der Welt zu werfen?  
*Roswitha Fitzinger* hat sich aufgemacht, um das andere Prag kennenzulernen und war fasziniert.

Fotos: rofi

**P**rag ist voll von historischen Gebäuden, Plätzen und Brücken, geprägt von der Vergangenheit und wunderschön in Szene gesetzt durch Ornamente, Schriftzüge, kleine Figuren und Statuen. Jugendstil ist die Kunstrichtung, an der es in Prag kein Vorbeikommen gibt. Im Zentrum reiht sich Sehenswürdigkeit an Sehenswürdigkeit. Sechs Millionen Gäste verzeichnete die tschechische Hauptstadt 2014 – bei 1,3 Millionen Einwohnern. Die meisten Gäste kommen, um auf die Burg und das Rathaus einen Blick zu werfen oder das jüdische Museum zu besuchen – die drei meistbesuchten Sehenswürdigkeiten in Prag. Allein ist man in den Gassen und Straßen der Alt- und Neustadt nicht, da sollte man sich keiner Illusion hingeben.

Wer das Gedränge hinter sich lassen möchte und wer auf der Suche nach Zeitgenössischem ist, sollte sich drei Buchstaben merken: DOX. Dort, wo die Moldau einen Bogen macht, liegt das Zentrum für Gegenwartskunst. In dem 1901 errichteten Fabriksgebäude wurde 100 Jahre lang die Industrialisierung vorangetrieben, zuletzt wurden hier massenhaft Flugzeugteile produziert. Heute ist das historische Gebäude ein Ort mit 3200 Quadratmetern Ausstellungsfläche, auf der sich die heimische und die internationale Kunstszene ebenso begegnen wie diverse Kunstrichtungen.

„Wir wollen nicht nur Kunst zeigen, sondern veranstalten Lesungen, Workshops, es gibt Ausstellungen, außerdem Programme für Schulen und Familien“, sagt Hedvicka Máchokvá, Entwicklungsleiterin im DOX. Es fällt schwer, sich auf ihre Worte zu konzentrieren, denn der Blick wandert unweigerlich vom Galerie-Café ins Freie. Warum schwebt über der Terrasse ein riesiger Zeppelin? Das Luftschiff ist die jüngste Errungenschaft des DOX. Seit einem halben Jahr ist der 49 Meter lange und zehn Meter breite Zeppelin aus Lärchenholz fertig und soll unter anderem

Workshops und Lesungen Raum bieten. Doch auch nur darin zu sitzen, umweht von einem leichten Luftzug, ist spannend und angenehm. Verantwortlich für all das ist Leos Válka, ein Auswanderer und Heimkehrer, vor allem aber Kunstliebhaber. Mithilfe privater Unterstützer konnte er das Zentrum aufbauen und 2008 eröffnen.

### Fabrik und Schlachthof in neuer Funktion

Das DOX war zudem so etwas wie eine Initialzündung für den gesamten Stadtteil Holevice. Nur einige Straßen weiter südlich wurde ebenfalls einem alten Fabriksgebäude neues Leben eingehaucht. Die Ziegelwände hier sind unverputzt, die grün gestrichenen Eisenträger verstecken sich nicht, von der Decke baumeln Grubenlampen. Das Herzstück der Halle ist eine Bar aus einer Metall-Holz-Kombination. Um sie herum bieten junge Kreative ihre Kreationen an, alles handgefertigte Einzelstücke. Wer sich im ebenfalls integrierten Café niederlässt, sitzt entweder auf Sofas oder auf bunt zusammengewürfelten Sesseln, die einen aus Holz, andere mit Samt überzogen.

Vnitroblok verstehen ihre Gründer Lukás Zdárský und Jakub Zajíc als Kulturzentrum, eröffnet vor gut einem Jahr. Originalität und Nachhaltigkeit ist ihnen wichtig, ebenso wie einen Ort der Begegnung zu schaffen. Auch Touristen sollen sich hierher verirren. Die beiden jungen Prager wollen Menschen von außerhalb zeigen, dass Prag jenseits von Burg und Karlsbrücke viel zu bieten hat. Ein Kino ist im Vnitro(=Innen)block ebenso untergebracht wie ein Tanzstudio, abends legt ein DJ auf. Die beiden Initiatoren sprühen vor Ideen, wollen Vnitroblok künftig um ein Theater, ein Bistro und weitere Lokale erweitern. Man darf gespannt sein.

### Nützliche Tipps

**Öffnungszeiten:** Da es in Tschechien kein Ladenschlussgesetz gibt, sind die Öffnungszeiten flexibel. Geschäfte haben auch samstags bis abends geöffnet, einige auch sonntags. Am besten im Internet nachschauen.

**Öffentlicher Verkehr:** Für rasches Fortkommen empfiehlt sich die Straßenbahn. Das 24-Stunden-Ticket kostet 110 Kronen (vier Euro), die 72-Std.-Karte kostet 310 Kronen.

**Hotel:** Das Hotel Maria Prag ist hinsichtlich Preis/Leistung eine sehr gute Option, besticht vor allem durch seine Zentrums- und Bahnhofsnähe (gegenüber vom Bahnhofspark). Die nächste Straßenbahnhaltestelle liegt etwa 300 Meter entfernt. DZ mit Frühstück ab 120 Euro  
[www.falkensteiner.com](http://www.falkensteiner.com)

Zu Fuß geht es weiter Richtung Moldau, durch die alten Prager Markthallen, einem Areal, das Ende des 19. Jahrhunderts der königlichen Stadt Prag als Schlachthof diente und lange als Asia-Markt fungierte, mit allem, was dazu gehört – von Lebensmitteln bis zu Haushaltsgegenständen und gefälschten Markenartikel. Doch auch dieses denkmalgeschützte Areal befindet sich im Wandel, es wird zunehmend von der Gastronomie, der Kreativwirtschaft und auch von lokalen und regionalen Anbietern als Lebensmittelmarkt wiederentdeckt.

### Glaspaläste und Gründerzeithäuser

Gegenüber der Moldau liegt Karlín – ein Stadtteil, der die Entwicklung zu einem modernen, hippen Viertel bereits hinter sich hat. Ausschlaggebend dafür war ausgerechnet eine Katastrophe. Bis zu zehn Meter setzte das Hochwasser 2002 den Bezirk mit seinen ohnehin bereits maroden und baufälligen Gebäuden unter Wasser. Viele mussten abgerissen werden, andere wurden revitalisiert. Moderne Hochhäuser mit viel Glas entstanden, in denen heute Verwaltung, Firmen und Wohnungen untergebracht sind – und die manchmal als Filmkulisse dienen. Im spitz zulaufenden „Danube House“ etwa wurde der James-Bond-Streifen „Casino Royale“ gedreht. Einen Straßenzug weiter reißen sich allerdings bereits historische Gründerzeithäuser aneinander, die Fassaden sind saniert und bunt.

Vor 200 Jahren wurde Karlín als zweite Prager Vorstadt gegründet, benannt nach der Frau Ferdinand I., Karoline Auguste von Bayern. Heute leben viele Familien hier. Wer durch das Viertel schlendert, weiß schnell warum. Der Marktplatz wird dominiert von einem Park samt riesigen Schattenspendern.



➔ Weiter auf Seite 2



Another Architecture

N°67 April — May 2017

# MARK

## Room for Imagination

Centre for literature in Prague

*'The US election  
killed social  
media for me'*  
Mimi Zeiger

*'I thought  
games would be  
the bliss zone of  
architecture'*  
Nick Leavy

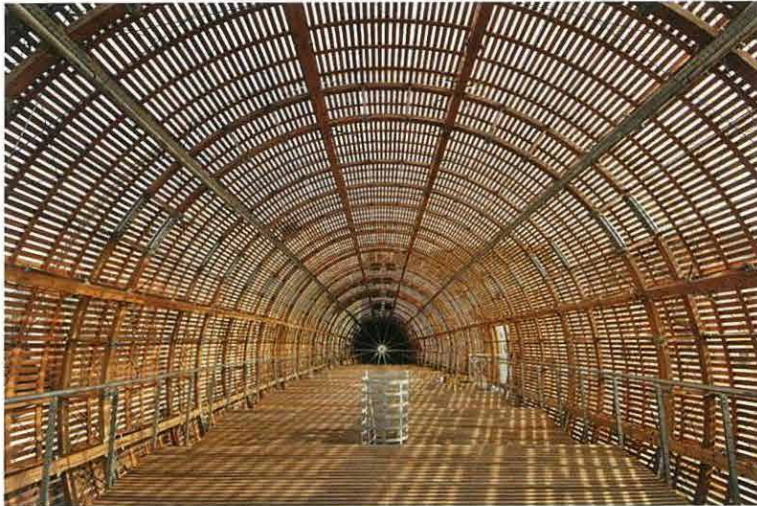
*'From a plant's  
perspective,  
manmade borders  
don't exist'*  
Kentaro Kurihara



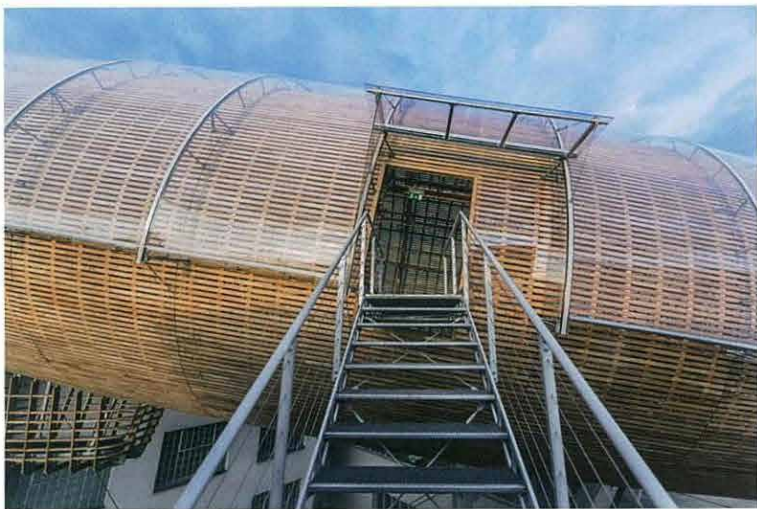
BP 8 7 1 0 9 6 6 1 4 1 2 6 7  
EUR 19,95 GBP 14,00 CAD 29,50  
USD 19,95 JPY 3,990 KRW 40,000

# Letting It Fly

Huť Architektury boosts an art centre with an airship called Gulliver.



The new space will be used for readings and discussions about literature.  
Photo Petr Krdlík



Text Adam Štěch  
Photos Jan Slavík

Floating over the courtyard of DOX Contemporary Art Centre, Gulliver is the latest architectural addition to the booming Prague cultural scene. Designed by Czech architects Martin Rajniš and David Kubík of Huť Architektury, the 42-m-long steel and wooden structure, in the shape of an early 20<sup>th</sup>-century airship, opened at the end of last year as a new permanent centre for literature.

DOX Contemporary Art Centre is an ambitious private museum, focused on displaying contemporary art of all disciplines. It opened in 2008 in a former brewery in Prague's Holešovice district, remodelled by Czech architect Ivan Kroupa according to his characteristic pure minimalist white forms. Rajniš, who already built several experimental wooden structures during his extensive career, created with this airship-like space a strong contrast to DOX's existing building, both in material and appearance. In developing their design, the architects were assisted by art enthusiast and philanthropist Leoš Válka, founder of DOX, as well as by wood and steel specialists.

The architects used the shape of the airship as a symbolic reminder of the optimistic times of early 20<sup>th</sup>-century technological progress and the artistic avant-garde. The 10-m-wide structure, which bears the name of one of the most famous characters in utopian literature, sits on steel columns and is made of wooden planks and covered by a curved plastic shield. It will serve as a space for reading and public discussions of literature, related to the themes of DOX's exhibitions, which typically offer a critical view of particular aspects of the contemporary human situation.

hutarchitektury.cz



ANNEMARIE MCCARTHY  
*Lonely Planet Writer*

28 DECEMBER 2016

# The top 10 most read Travel News stories of 2016

It's been a huge year for Travel News, with amazing stories from every part of the world cropping up to entice us to book new trips away (in case anybody needed a bit of encouragement!) From Wi-Fi passwords to the coldest city on earth, our most read Travel News stories of 2016 reveal two things about our readers; they have a huge curiosity about

## 1. [In pictures: the historic Rose Reading Room at the New York Public Library has reopened](#)

The stunning Rose Reading Room reopened after a two year restoration in October, reclaiming its spot as a top attraction for bibliophiles everywhere. It's open to members of the general public to read and study in a historic and picturesque setting.

## 2. [This incredible reading room has just opened inside a floating wooden zeppelin in Prague](#)

Another reading room was a big hit in 2016, but this time with a more modern twist. Part literature space, part airship, it lives within a wooden zeppelin in the DOX Centre for Contemporary Art in Prague.



<https://www.lonelyplanet.com/news/2016/12/28/top-10-most-read-travel-news-2016/>



Contact:  
**Michaela Šilpochová**  
International Projects

DOX Centre for Contemporary Art  
Poupětova 1, Praha 7  
M +420 774 222 355  
E [michaela@dox.cz](mailto:michaela@dox.cz)

[www.dox.cz](http://www.dox.cz)