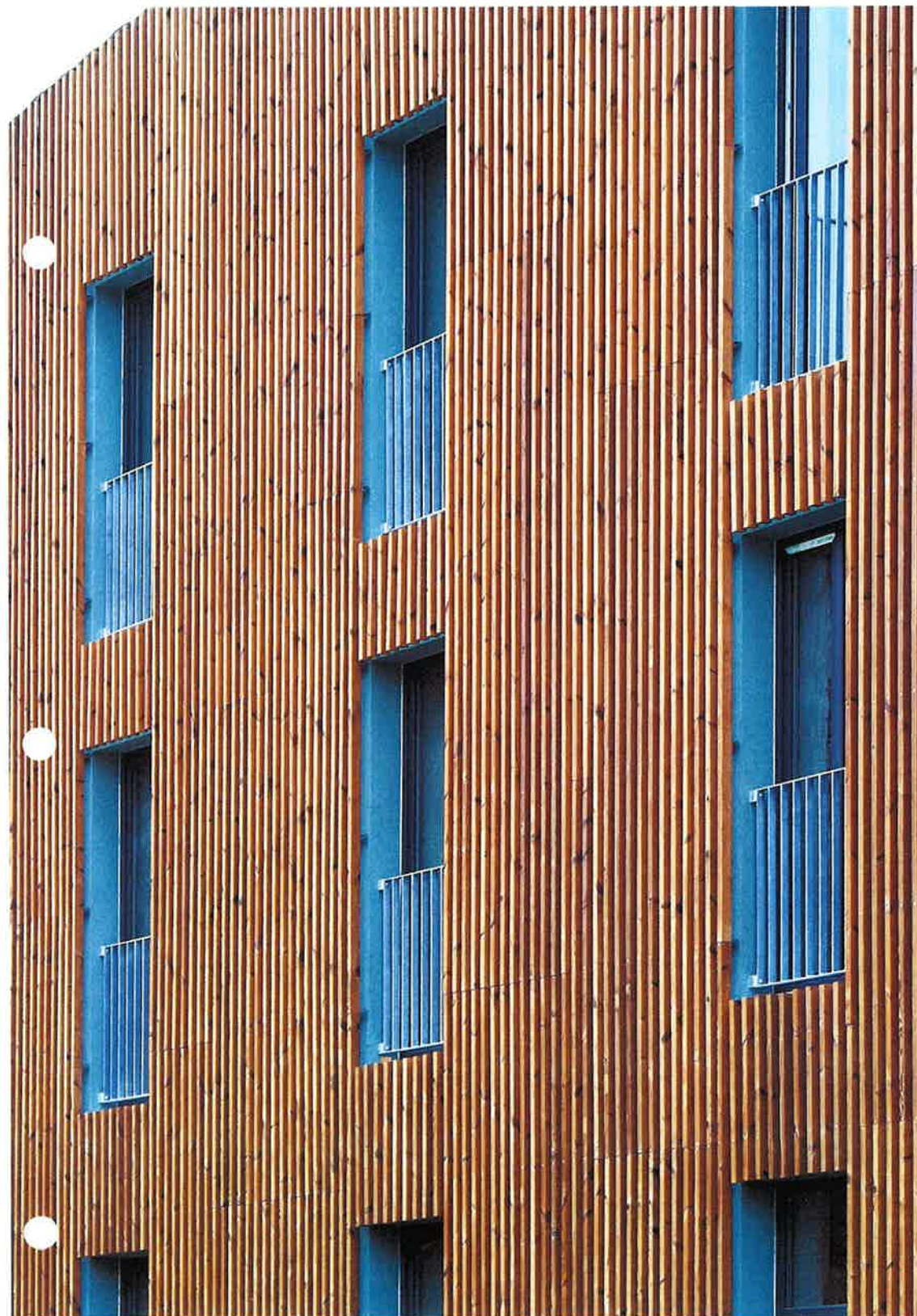


STAVITEL

PŘÍPRAVA STAVEB – TECHNOLOGIE – MATERIÁLY – TZB – VADY A PORUCHY – ZAJÍMAVÁ STAVBA – STROJE – EKONOMIKA



**TÉMA:
OTVOROVÉ
VÝPLNĚ**

NÁVOD
NA PŘEKONÁNÍ
TĚŽKÉHO OBDOBÍ

ARCHITEKTURA
S HLINÍKOVÝMI
PROFILY

NOVOSTAVBA
HOTELU
PRO KRÁSNOU
LÍPU

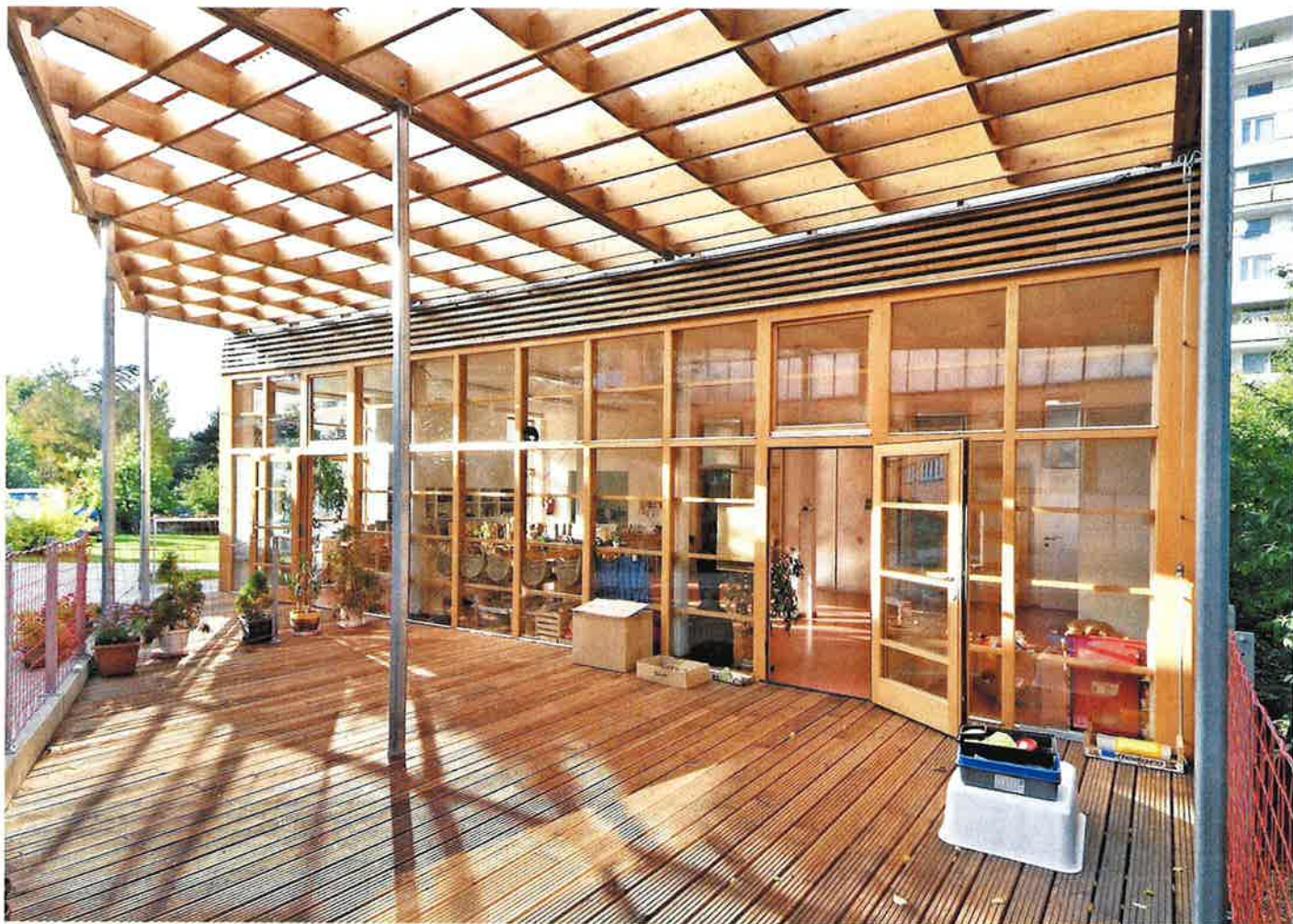
ZDAŇOVÁNÍ
ZAMĚSTNANCŮ
A DALŠÍ DANĚ

2/2014



měsíčník vydavatelství Economia, a.s., – cena 90 Kč, 4,20 EUR – únor 2014 – www.stavitel.cz

9 771210 482009



Jednotřídková školka je otočená k jihu, užitnou plochu rozšiřuje terasa.

ŠKOLKA S KAVÁRNOU jako pavilon v zahradě

Ředitelka Dětského integračního centra v Krči chtěla zvýšit kapacitu školky na základě demografické studie, která vypočítala nárůst poptávky po mateřských školách v příštích letech. V zahradě mezi stromy tak vznikla horizontálně koncipovaná jednopodlažní stavba ze dřeva.

Školka s kavárnou stojí uvnitř areálu, dále je tu tréninková kavárna, v níž se předpokládá vytvoření pracovních míst pro zdravotně postižené. Obě funkce jsou tu potřebné a do monofunkčního sídliště vnášejí prvek sociálních služeb.

„Paní ředitelka si nás našla, protože si přála lesní školku s dřevěnou konstrukcí na nožičkách. Od začátku bylo jasné, že tato stavba bude založená na kontrastu k dvanáctipatrovým panelovým domům všude okolo,“ říká architekt Kubík. „V průběhu stavby ale převážil tlak na cenu, kompromisní řešení, změ-

ny v materiálovém provedení a také nekvalitní zpracování těmi nejlevnějšími firmami. Věříme však, že i za těchto podmínek se podařilo dát dohromady lidsky příjemné prostředí.“

PROSTOROVÉ A DISPOZIČNÍ ŘEŠENÍ

Kavárna je otočená k ulici, jednotřídková školka k jihu do areálu. Technické místnosti, záchody, úklidové místnosti a šatny jsou ve svých minimálních rozměrech naštosované na střední dělicí stěně. Světlo do nich přichází střešními světlicí. Stavba nakonec prakticky vyplnila

prostor definovaný odstupem od hranice pozemku nebo parovodu.

K vnitřním prostorům kavárny i herny přiléhají zastřešené terasy. Rozšiřují tak užitnou plochu, jejich atraktivitu zvyšuje přiléhající zeleň. Tento přechod mezi interiérem a exteriérem je mezi uživateli oblíbený.



Kavárna má vlastní terasu.



Interiér

KONSTRUKČNÍ ŘEŠENÍ

Stavba je založená na ocelových nohách kotvených do mikropilot. Vynášejí vysoké lepené vazníky, mezi něž jsou kladené fošny s podbitou cetris deskou. Prostor konstrukce vyplňuje

tepelná izolace. Podlahy jsou dostatečně dimenzované tak, aby unesly podlahové topení i nahodilé zatížení 400 kg/m².

Dále se jedná o klasickou sloupkovou konstrukci. Skladby jsou difúzně otevře-

MATEŘSKÁ ŠKOLA KRČ

Adresa: Hurbanova 1295/14, Praha
 Investor: DIC - Dětské integrační centrum a mateřská škola, s.r.o.
 Autor: Huť architektury
 Martin Rajniš, s.r.o. - David Kůbík
 Dodavatelé: dřevěnou část dodávala firma TFH s.r.o.,
 okna dodala SAVA s.r.o.
 Zastavěná plocha: 196 m²
 Obestavěný prostor: 788 m³
 Náklady: 5 500 000 korun
 Realizace: 2013

né směrem ven, fasády i střecha jsou odvětrané. Nosná dřevěná konstrukce musela být opláštěna nehořlavými deskami. Tak jak to požární norma vyžaduje.

Ve skladbě střechy jsou použity osb desky s vrstvou hliníku (OSB Reflex ECO), odrážející teplo do interiéru a zabraňující sálání tepla ze střechy v letním období. x

-vis-

Foto: Petr Králík

Detail osazení okna:
 výplně otvorů tvoří systém dřevěných rámu s izolačním sklem, které je zalíštované hliníkovými pásky

1. okapníčka
2. modřínové laťování
3. difúzní fólie
4. modřínový obklad
5. OSB deska tl. 12,5 mm
6. BSH 120/240
7. KVH hranol 40/60
8. EPS tl. 40 mm
9. Thermowool, profil 26 x 92 mm
10. U profil
11. střecha a strop:
 - > hydroizolace kaučuk
 - > OSB
 - > nosníky KVH
 - > difúzní fólie
 - > nosníky KVH
 - > OSB 15 mm prolepená PU lepidlem
 - > KVH laťování
 - > sádrokartonový podhled
12. dilatace
13. cetris deska
14. podlaha:
 - > nášlapná vrstva (plouvající laminátová podlaha)
 - > beton + podlahové topení
 - > EPS tl. 40 mm
 - > OSB
 - > nosníky KVH 60/240 mm
 - > cetris deska

