

České bydlení



Praha-Velká Chuchle



Praha



Beroun



Kroměříž

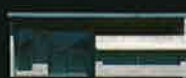


Kosoř

ce



Rudná u Prahy



Praha



šice



Lipůvka



Chlumec

Mumpolec



Praha-Ruzyně



Praha-Modřany



Měrovské Knínice

# DOMY



Mořina



Spyšovice



Mníchovo Hradiště



Šatov



Beroun



Včelná



Roudnice nad Labem



Praha-Košířky



Praha-Křeslice



Konárovice



Stebno



Blansko



Praha-Horní Počapky



Doubravčice



Květnice



Černošice

řínka



Vonoklasy



Praha-Poříčie



Říčany



Praha-Břevnov



Ústí nad Labem



Stradonice



Vřeslavě

77 rodinných domů z let 1989–2006  
with english summary





## Černošice

autoři: Martin Rajniš, Milan Hakl, Pavel Mikuš

užitná plocha: 56 m<sup>2</sup>

konstrukce: dřevěná, tzv. baloon framing

materiály: dřevo, Ytong

vytápění: plynový kotel

počet členů rodiny: 6

profese majitelů: fotograf, keramička







Dlouholeté přátelství investorů a architekta stálo za myšlenkou společného díla – dřevěného „vejminku“ v obci na západním okraji Prahy. Obě strany programově oživily termín s dnes už poněkud pejorativním nádechem.

„Vejminek“-obytný ateliér vznikl jen pár metrů od domu, v němž majitelé prožili podstatnou část svého života, v blízkosti rodiny, na zahradě, o kterou společně pečovali. Lety prověřený český koncept však dostal novou tvář – stavba vychází z běžné americké konstrukce, tzv. baloon framing. Kostra domu sestává z dřevěných profilů 2x4 palce, stropy jsou z fošen o rozměru 2x10 palců. Protože konstrukce měla zůstat odhalená, místo paždíků z diagonálních latí byly použity příčné rozpěrky z fošen. Vznikl tak jakýsi kazetový systém. Opěrná stěna v severní části domu je zděná. Na dřevo se však spoléhá i v místech spojů – místo hřebíků slouží dřevěné hmoždiny. Systém je úsporný – na celý dům stačilo zhruba šestnáct kubíků přírodního materiálu a náklady na výstavbu nepřesáhly 1,7 milionu korun. Přesto při výstavbě vznikly problémy – ovšem hlavně vinou stavební firmy a dozoru: „Po všech těch peripetiích jsem si stavbu nakonec dozorovala sama,“ říká majitelka. I díky tomu se po pomalejším rozběhu pak stavělo poměrně rychle – dům byl hotov za čtyři měsíce. Kvůli poměrně strmému sklonu parcely musela být terasa opřena o dřevěné podpěry. Členitost terénu však dům využívá ke svému prospěchu – doslova se vznáší nad zahradou a skrz prosklenou jižní fasádu, potažmo z prostorné terasy, nabízí úžasný výhled do údolí. A aby pocit propojení prostoru s vnitřkem dobře fungoval, systém fošnového stropu pokračuje bez přerušení v pergole a dává člověku pocit, že skleněná stěna je jen jakási nevýrazná zábrana. Na pergole se vinou popínavé rostliny, které by měly vrhat na terasu kýžený stín. mš

